



NL

Het Europees netwerk voor  
plattelandontwikkeling

# ENPO

## AANSLUITEN VAN HET EUROPESE PLATTELAND

2014-2020

Wat is  
netwerkvorming  
voor het platteland?



<https://enrd.ec.europa.eu/nl>

Gefinancierd door het



# Europese plattelandsontwikkeling

## De context van plattelandsontwikkeling

Plattelandsontwikkeling en landbouw kunnen in belangrijke mate bijdragen aan de prioriteit „banen, groei en investeringen”, die een centrale plaats inneemt op de economische agenda van de Europese Commissie.



Er zijn **25 miljoen** landbouwers in de EU

De agrovoedingssector alleen is goed voor **7 %** van de **werkgelegenheid** en 3,5 % van de EU-meerwaarde



**50 %** van het EU-grondgebied is platteland

De agrovoedingssector is de **vierde grootste uitvoersector** in de EU



Rural regions provide **20,6 %** van de **banen in de EU** (46,1 miljoen)

## Europees plattelandsontwikkelingsbeleid

De lidstaten van de Europese Unie hebben gezocht naar manieren om op de uitdagingen en de kansen in plattelandsgebieden te reageren door een Europees plattelandsontwikkelingsbeleid op te zetten in het kader van het gemeenschappelijk landbouwbeleid (GLB).

### Gemeenschappelijk landbouwbeleid (GLB)

#### Rechtstreekse betalingen en marktmaatregelen

De eerste pijler van het GLB biedt inkomenssteun aan landbouwers — volledig gefinancierd uit het Europees Landbouwgarantiefonds

#### Plattelandsontwikkeling

De tweede pijler van het GLB ondersteunt plattelandsgebieden — medegefinancierd uit het Europees Landbouwfonds voor plattelandsontwikkeling

## Doelstellingen van het plattelandsontwikkelingsbeleid

Binnen het algemene kader van het GLB streeft het Europees plattelandsontwikkelingsbeleid ernaar de volgende doelstellingen te verwezenlijken:

- stimuleren van een concurrerende landbouw;
- zorgen voor een duurzaam beheer van de natuurlijke hulpbronnen, en klimaatactie;
- realiseren van een evenwichtige territoriale ontwikkeling van plattelandseconomieën en -gemeenschappen, met inbegrip van het scheppen en behouden van werkgelegenheid.

## Europees Landbouwfonds voor plattelandsontwikkeling (Elfpo)

Het beleid wordt ondersteund door het Elfpo, in combinatie met nationale financiering. De Elfpo-uitgaven beogen de volgende resultaten:



Steun voor **335 000 landbouwbedrijven** om te herstructureren of te **moderniseren**



Steun voor **175 500 jonge landbouwers** om hun **onderneming te helpen ontwikkelen**



**17,7 %** van het Europees landbouwareaal onder beheercontracten voor meer **biodiversiteit**



**€ 2,7 miljard** investeringen in **hernieuwbare energie**



**18 miljoen burgers** die een betere toegang krijgen tot **ICT-diensten op het platteland**



**117 500 nieuwe** niet-agrarische **banen**

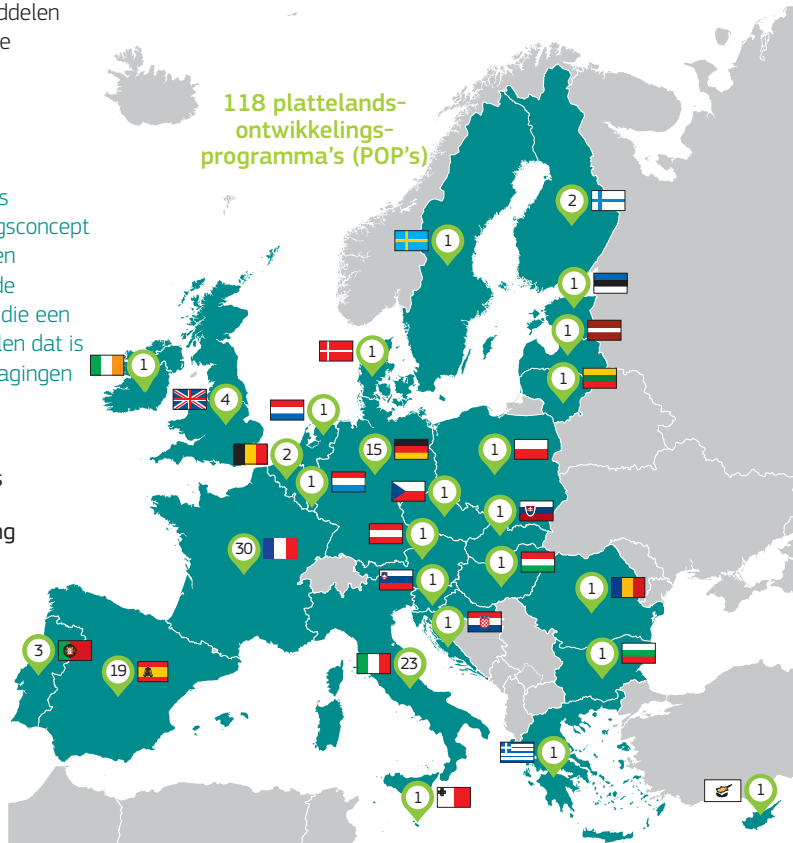
# Plattelandsontwikkelingsprogramma's

Om het Europees plattelandsontwikkelingsbeleid ten uitvoer te leggen, werden in de hele EU 118 plattelandsontwikkelingsprogramma's (POP's) opgesteld.

De POP's leggen de prioritaire acties en begrotingsmiddelen vast voor hun specifieke geografische gebied.

„Een van de sterkste punten van ons plattelandsontwikkelingsconcept is dat we kernprioriteiten hebben, maar dat het de lidstaten of regio's zijn die een programma samenstellen dat is afgestemd op hun uitdagingen en kansen.“

Phil Hogan,  
Europees commissaris  
voor Landbouw en  
Plattelandsontwikkeling



## Betere resultaten dankzij netwerken

Om ervoor te zorgen dat de POP's een zo goed mogelijk resultaat neerzetten, werden in heel Europa plattelandsnetwerken opgericht.

Nationale netwerken voor het platteland (NNP's) zijn een stimulans voor uitwisselingen en leerervaringen tussen alle partners die betrokken zijn bij de uitvoering van het plattelandsontwikkelingsbeleid in de lidstaten van de Europese Unie: openbare autoriteiten, economische en sociale partners en de bevoegde diensten die het maatschappelijk middenveld vertegenwoordigen.

Het is in deze context dat het **Europees netwerk voor plattelandsontwikkeling** (ENPO) werd opgericht om transnationale en grensoverschrijdende leerervaringen en uitwisselingen te ondersteunen.

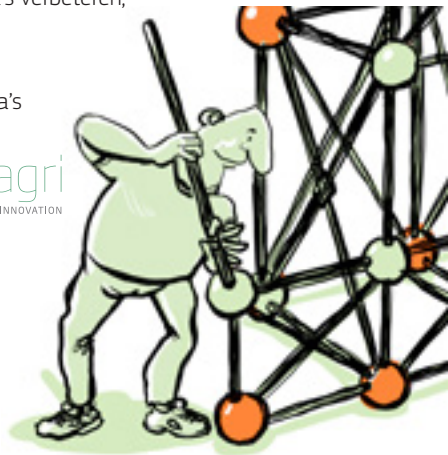
Het ENPO heeft vier belangrijke doelstellingen:

- (1) de betrokkenheid van de belanghebbenden bij de plattelandsontwikkeling vergroten;
- (2) de kwaliteit van de plattelandsontwikkelingsprogramma's verbeteren;
- (3) beter informeren over de voordelen van het plattelandsontwikkelingsbeleid;
- (4) de evaluatie van de plattelandsontwikkelingsprogramma's ondersteunen.

Naast het ENPO bestaat er nog een tweede Europees plattelandsnetwerk: het **Europees innovatiepartnerschap voor productiviteit en duurzaamheid in de landbouw** (EIP-AGRI). Het EIP-AGRI bevordert de innovatie en de kennisoverdracht ten behoeve van een concurrerende en duurzame land- en bosbouw.



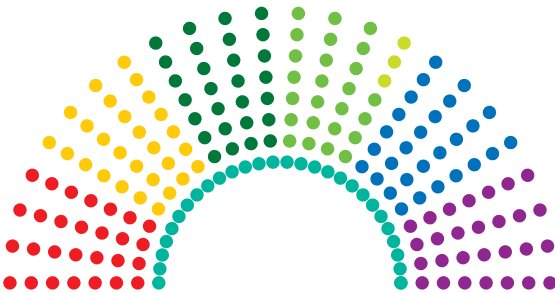
eip-agri  
AGRICULTURE & INNOVATION



# Beheer van de netwerken

De activiteiten van het ENPO- en het EIP-AGRI-netwerk worden geleid door formele beheerstructuren die de bij de plattelandontwikkeling betrokken belangengroepen samenbrengen.

De **vergadering van netwerken voor het platteland** komt elk jaar samen om een strategisch kader te bieden en begeleiding en advies te geven voor de activiteiten van het ENPO- en het EIP-AGRI-netwerk. Ze wijst op nieuwe ontwikkelingen en belangrijke onderwerpen waaraan de netwerken aandacht moeten besteden.



**„Gouvernementele” vertegenwoordigers**

- 28 betaalorganen
- 28 beheerautoriteiten

**„Burgerlijke + plaatselijke” vertegenwoordigers**

- 28 plaatselijke Leader-actiegroepen
- 25 EU-brede niet-gouvernementele organisaties
- 3 organisaties van regionale/lokale autoriteiten

**„Innovatie”-vertegenwoordigers**

- 28 adviesdiensten voor de landbouw
- 28 instellingen voor landbouwkundig onderzoek

**NNP-vertegenwoordigers**

- 28 nationale netwerken voor het platteland

De kleinere **Stuurgroep netwerken voor het platteland** zorgt twee tot drie keer per jaar voor het opvolgen van de werkzaamheden van het ENPO- en het EIP-AGRI-netwerk. Met name zorgt de stuurgroep voor een goede coördinatie van de thematische werkzaamheden.



- 28 nationale netwerken voor het platteland/beheerautoriteiten
- 4 autoriteiten die voor de evaluatie bevoegd zijn
- 12 EU-organisaties
- 4 adviesdiensten voor de landbouw/instellingen voor landbouwkundig onderzoek

# Ondersteuning van het netwerk

Voor de uitoefening van zijn activiteiten kan het ENPO rekenen op twee ondersteunende eenheden: het contactpunt van het ENPO en de Europese evaluatiehulpdesk voor plattelandontwikkeling.



Het **contactpunt** (CP) ondersteunt de werking van het ENPO. Het coördineert thematische en analytische werkzaamheden, bevordert netwerkactiviteiten en uitwisselingen, communiceert over de activiteiten en is daarmee de stem van het netwerk.

De **evaluatiehulpdesk** biedt gespecialiseerde ondersteuning om de methoden, hulpmiddelen, kennis en inzichten te verbeteren die nodig zijn bij het evalueren van de POP's.

De nationale netwerken voor het platteland hebben ook hun eigen **eenheden voor netwerkondersteuning**.

- + De contactgegevens vindt u op de aanklikbare kaart op de ENPO-website.



# Netwerk- en uitwisselingsactiviteiten

Het contactpunt en de evaluatiehulpdesk organiseren verschillende bijeenkomsten en evenementen met als doel de bij de plattelandontwikkeling betrokken partijen samen te brengen.

## NNP-vergaderingen

bringen vertegenwoordigers van de nationale netwerken voor het platteland samen om te praten over hun prioriteiten, werkzaamheden, ideeën en bezorgdheden. Deze vergaderingen worden twee tot drie keer per jaar georganiseerd zodat de lidstaten zowel onderling als op Europees en nationaal niveau kunnen netwerken.

- + Raadpleeg de presentaties en vergaderverslagen op de ENPO-website.

Onderzoekers

Niet-gouvernementele organisaties (ngo's)

Adviesdiensten

Nationale netwerken voor het platteland (NNP's)

Beheerautoriteit (BA's)





## Thematische werkgroepen

brenge**n** belanghebbenden samen om over een specifiek onderwerp ervaringen, belangrijke berichten en voorbeelden van goede praktijken uit te wisselen. Deze werkgroepen komen meestal drie tot vier keer per jaar samen en leveren een bijdrage aan de kennisontwikkeling.

+ Ontdek de actuele onderwerpen op de ENPO-website.

## ENPO-seminars

brenge**n** de grote verscheidenheid aan belanghebbenden uit heel Europa samen om het te hebben over de meest recente opvattingen en de beste ideeën over een specifiek onderwerp op het vlak van plattelandontwikkeling. Elk jaar worden twee van deze seminars georganiseerd met medewerking van de nationale netwerken voor het platteland, beheerautoriteiten, betaalorganen, plaatselijke actiegroepen, Europese organisaties enz.

Plaatselijke actiegroepen

Betaalorganen

Evaluatoren

## Workshops

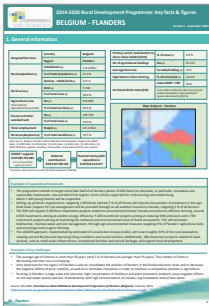
zijn evenementen waarbij capaciteitsopbouw centraal staat en zijn vooral gericht op vooraanstaande belanghebbenden die betrokken zijn bij het uitvoeren of evalueren van de plattelandontwikkelingsprogramma's. In de workshops wordt de nadruk gelegd op het verbeteren van de technische realisaties aan de hand van bestaande goede praktijken.

# Kennisontwikkeling voor POP's

Het contactpunt van het ENPO verschaft gedetailleerde analyses van beleidsmaatregelen, programma's en belangrijke onderwerpen op het vlak van plattelandontwikkeling. Het biedt die analyses aan op een laagdrempelige manier voor zowel deskundigen als leken.

**POP-samenvattingen** bevatten de belangrijkste punten van elk nationaal en regionaal plattelandontwikkelingsprogramma, met inbegrip van de geplande uitgaven en de doelstellingen voor 2023.

+ U kunt ze downloaden van de ENPO-website.

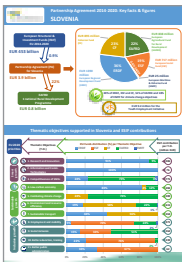


### 3. Planned expenditure per priority

The following table shows how the planned total public expenditure (comprising the EAFRD support and the national contribution) is allocated between rural development priorities. Priority 1 is considered to be cross-cutting and no separate financial allocation is shown as the expenditure is distributed across other focus areas.

Priority	Total public expenditure per priority (million EUR)	% of total public expenditure*	
P1 - Knowledge transfer & innovation	P2 - Competitiveness	371.9	12.8 %
	P3 - Food chain & risk management	272.9	9.4 %
	P4 - Ecosystems management	983.1	33.7 %
	P5 - Resource efficiency & climate	430.6	14.8 %
	P6 - Social inclusion & local development	815.2	27.9 %

\* Figures do not add to 100% because the budget for technical assistance is not included. The budget for technical assistance is available in Section 4.

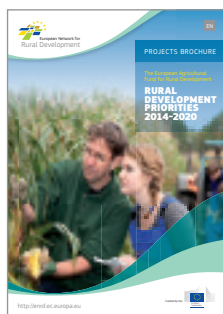


De **factsheets van de partnerschapsovereenkomsten** beschrijven hoe elke lidstaat de samenwerking ziet tussen de verschillende EU-beleidsmaatregelen en fondsen (met speciale nadruk op het Elfpo).

+ U kunt ze downloaden van de ENPO-website.

Aan de hand van **goede praktijken** voor de uitvoering van zowel het project als de programma's kunnen doeltreffende methoden makkelijker worden gedeeld als inspiratiebron voor nog betere ideeën.

+ De goede praktijken vindt u op de ENPO-website.



De **Elfpo-projectbrochure** bevat uit het leven gegrepen voorbeelden van goede praktijken. U vindt er, ter informatie en inspiratie, casestudy's van een tiental uit het Elfpo gefinancierde projecten rond een bepaald thema.

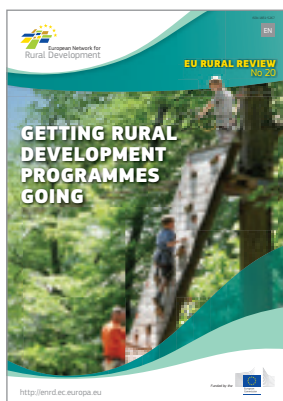
+ Abonneer u online en download de vorige edities op de ENPO-website.



## EU Rural Review

is de belangrijkste thematische publicatie van het ENPO. Twee keer per jaar verzamelt dit magazine de meest recente kennis en opvattingen over belangrijke onderwerpen inzake plattelandontwikkeling.

+ Abonneer u online en download de vorige edities op de ENPO-website.



# Evaluatie WERKT!

Evaluaties vormen een belangrijke bron van informatie. Ze helpen niet alleen om na te gaan of een bepaalde beleidsmaatregel doeltreffend is, maar vormen ook een basis voor verantwoordingsplicht en transparantie voor burgers en belanghebbenden. De evaluatiehulpdesk probeert met zijn activiteiten voor een meer resultaatgerichte aanpak te zorgen en dus voor een beter bestuur.

## Ondersteuning van geavanceerde evaluatiemethoden en -hulpmiddelen



De helpdesk stelt **praktische evaluatierichtsnoeren** in thematische werkgroepen op. Deze richtsnoeren zijn bedoeld om methodologische ondersteuning te geven aan beheerautoriteiten (BA's) en evaluatoren.

+ Download de richtsnoeren van de evaluatiepagina op de ENPO-website.

**Werkdocumenten** helpen bij het informeren van de belanghebbenden — BA's, nationale netwerken voor het platteland (NNP's) en plaatselijke actiegroepen — over specifieke evaluatiegerelateerde onderwerpen (bijv. evaluatiegerelateerde

vragen van lidstaten, evaluatiehoofdstukken in de jaarlijkse uitvoeringsverslagen en capaciteitsopbouwende evenementen).

+ Download de werkdocumenten van de evaluatiepagina op de ENPO-website.

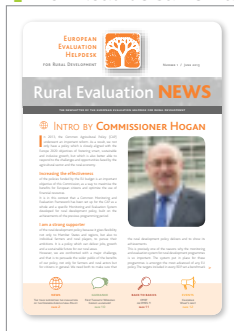
**Factsheets** worden ad hoc opgesteld en gaan over evaluatiegerelateerde onderwerpen die worden verzameld tijdens de workshops over goede praktijken en de capaciteitsopbouwende evenementen. Ze ondersteunen de overdracht van nieuwe kennis naar alle belanghebbenden bij de evaluatie, met als doel de dialoog over belangrijke evaluatieonderwerpen te verbeteren.

+ Download de factsheets van de evaluatiepagina op de ENPO-website.

## Begeleiding bij de uitvoering van de evaluatieplannen (EP's) voor plattelandontwikkelingsprogramma's (POP's)

**Samenvattingen van beoordelingen** bieden een overzicht van de geboekte vooruitgang bij de uitvoering van de EP's en adviseren hoe de uitvoering verder kan worden verbeterd. Tevens identificeren ze goede praktijken. Zo dragen ze verder bij tot de ontwikkeling en uitvoering van het gemeenschappelijke monitoring- en evaluatiesysteem voor plattelandontwikkeling.

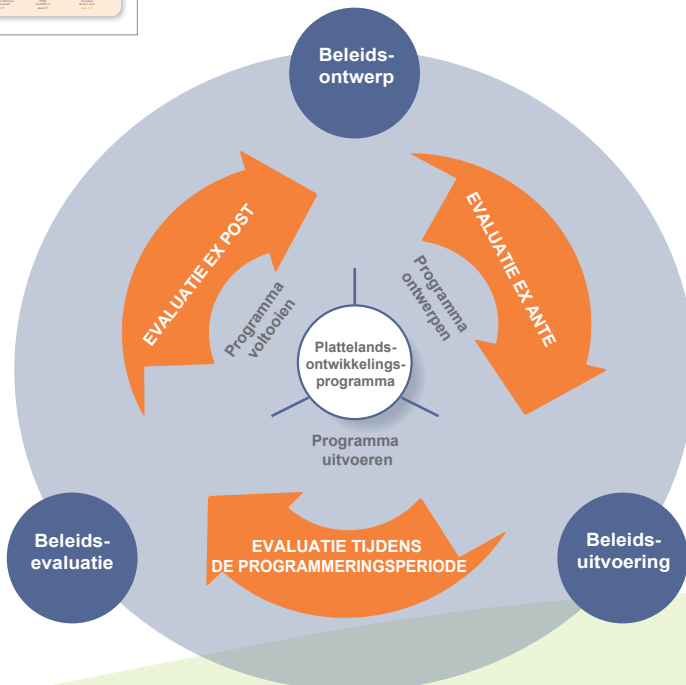
+ Download de samenvattingen van de evaluatiepagina op de ENPO-website.



### Verspreiden van evaluatiekennis voor EU-plattelandontwikkeling

De publicatie **Rural Evaluation NEWS** brengt verslag uit over de meest recente ontwikkelingen in de evaluatiegemeenschap, met inbegrip van de beste praktijken, methoden en capaciteitsopbouwende activiteiten in de lidstaten.

+ Download het laatste nummer van Rural Evaluation NEWS van de evaluatiepagina op de ENPO-website.



# Communicatie

De communicatiemiddelen van het ENPO worden gebruikt zowel om de meest recente kennis en informatie in het netwerk te verspreiden, als om de dialoog tussen de belanghebbenden aan te wakkeren.



De **ENPO-website** is de „one-stop-shop” voor alles wat u over het ENPO wenst te weten. De website bevat een overzicht van beleidsmaatregelen, nieuws, evenementen, kennisontwikkeling, toolkits, nationale contacten, publicaties enz.

+ Bezoek <https://enrd.ec.europa.eu>



Met de elektronische **ENPO-nieuwsbrief** krijgt u elke maand het laatste nieuws over het ENPO en over plattelandsontwikkeling in uw inbox.

+ Abonneer u online en lees de vorige nieuwsbrieven op de ENPO-website.

De publicatie **Rural Connections** is het netwerkmagazine van het ENPO. Het verschijnt twee keer per jaar en bevat het laatste Europese nieuws en updates, getuigenissen van bij plattelandsontwikkeling betrokken partijen uit heel Europa en een themadossier met verslagen en interviews.

+ Abonneer u online en download de vorige edities van de ENPO-website.



Via **sociale media** biedt het ENPO verschillende mogelijkheden om op de hoogte te blijven van het laatste nieuws en de recente ontwikkelingen uit het ENPO-netwerk. Blijf op de hoogte en geef uw mening.

+ Ontdek het voor u juiste kanaal.

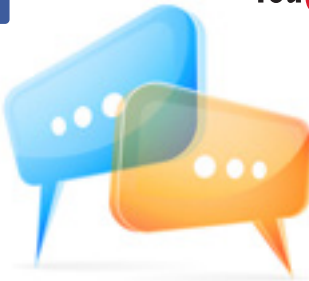


**Bezoek de Facebook-pagina van het ENPO** voor praktijkvoorbeelden uit de plattelandsontwikkeling uit de hele EU, maar ook voor het laatste nieuws en de nieuwste trends.



**YouTube**

**Bekijk video's** over plattelandsontwikkelingsprojecten en specifieke onderwerpen op het **YouTube-kanaal EURural**.

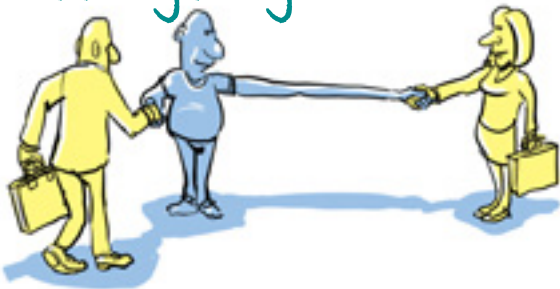


**Volg @ENRD\_CP op Twitter** voor updates over het Europees plattelandsontwikkelingsbeleid, nieuws en evenementen.



**Word lid** van de **ENPO-groep op LinkedIn (ENRD)** voor debatten, uitwisselingen en discussies over het plattelandsontwikkelingsbeleid en de uitvoering ervan.

# Blijf op de hoogte — draag uw steentje bij!



Het **Europees netwerk voor plattelandontwikkeling (ENPO)** is de structuur die alle belanghebbenden samenbrengt om op het vlak van plattelandontwikkeling in de Europese Unie tot betere resultaten te komen.

Het netwerk doet dienst als platform waarop informatie kan worden gedeeld over hoe beleidsmaatregelen, programma's, projecten en andere initiatieven ten behoeve van de plattelandontwikkeling in de praktijk worden omgezet en hoe de resultaten ervan kunnen worden verbeterd.

Er is geen formeel lidmaatschap nodig om lid te worden van het ENPO. Hebt u interesse voor de Europese plattelandontwikkeling, dan nodigen we u graag uit om op de hoogte te blijven en een steentje bij te dragen!

<https://enrd.ec.europa.eu>

Hier vindt u meer informatie over:

- Het plattelandontwikkelingsbeleid en de plattelandontwikkelingsprogramma's van de EU
- De toegevoegde waarde van netwerkvorming voor het platteland
- Het beheer van de Europese plattelandnetwerken
- Resultaten en activiteiten van het ENPO-contactpunt
- De activiteiten van de Europese evaluatiehelpdesk voor plattelandontwikkeling

Laatste update: februari 2016.

© Europese Unie, 2016

Overnemen is toegestaan met bronvermelding.

## Contactpunt van het ENPO

Wetstraat 38 (bus 4)  
1040 Brussel  
BELGIË  
Tel. +32 28013800  
[info@enrd.eu](mailto:info@enrd.eu)

## Europese evaluatiehelpdesk voor plattelandontwikkeling

Sint-Michielslaan 77-79  
1040 Brussel  
BELGIË  
Tel. +32 27375130  
[info@ruralevaluation.eu](mailto:info@ruralevaluation.eu)

