



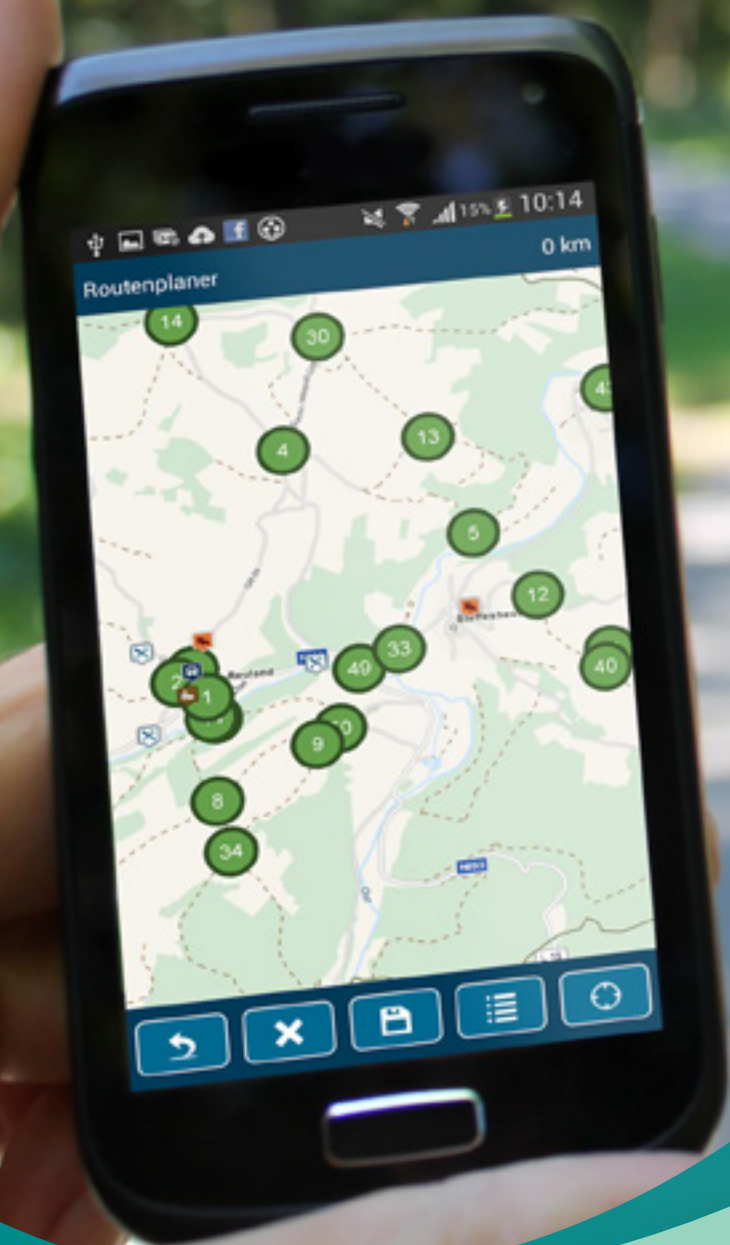
European Network for
Rural Development

PL

BROSZURA O PRZYKŁADOWYCH PROJEKTACH

Europejski Fundusz Rolny
na rzecz Rozwoju Obszarów
Wiejskich

INTELIGENTNE I KONKURENCYJNE OBSZARY WIEJSKIE



<https://enrd.ec.europa.eu>

Sfinansowana



Europejska Sieć na rzecz Rozwoju Obszarów Wiejskich

Europejska Sieć na rzecz Rozwoju Obszarów Wiejskich (ENRD) to ośrodek wymiany informacji łączący podmioty zaangażowane w rozwój obszarów wiejskich na terytorium całej Unii Europejskiej (UE). ENRD przyczynia się do skutecznego wdrażania programów rozwoju obszarów wiejskich (PROW) państw członkowskich, wspierając gromadzenie wiedzy i jej wymianę, jak również ułatwiając wymianę informacji i współpracę pomiędzy obszarami wiejskimi w całej Europie.

Każde państwo członkowskie utworzyło krajową sieć obszarów wiejskich (KSOW), która skupia organizacje i organy administracji zaangażowane w rozwój obszarów wiejskich. Na poziomie UE ENRD wspiera tworzenie sieci kontaktów między takimi krajowymi sieciami obszarów wiejskich, administracjami krajowymi i organizacjami europejskimi.

Dodatkowe informacje można znaleźć na stronie internetowej ENRD (<https://enrd.ec.europa.eu/pl>).

Europejski Fundusz Rolny na rzecz Rozwoju Obszarów Wiejskich (EFRROW)

Broszura o przykładowych projektach realizowanych w ramach EFRROW stanowi część cyklu publikacji ENRD, którego celem jest propagowanie wymiany informacji. Każde wydanie broszury zawiera opis różnego rodzaju projektów, które otrzymały dofinansowanie w ramach PROW z EFRROW.

Wcześniej wydania broszury o przykładowych projektach współfinansowanych z EFRROW można pobrać ze strony ENRD⁽¹⁾. Zbiór dobrych projektów i praktyk ENRD⁽²⁾ zawiera liczne przykłady pomocy udzielonej w ramach EFRROW na rzecz inicjatyw związanych z rozwojem obszarów wiejskich.

(1) <https://enrd.ec.europa.eu/pl/publications-and-media>

(2) <https://enrd.ec.europa.eu/policy-in-action/projects-practice>

***Europe Direct to serwis, który pomoże Państwu
znaleźć odpowiedzi na pytania dotyczące Unii Europejskiej.***

**Numer bezpłatnej infolinii (*):
00 800 6 7 8 9 10 11**

(*) Informacje są udzielane nieodpłatnie, większość połączeń również jest bezpłatna (niektórzy operatorzy, hotele lub telefony publiczne mogą naliczać opłaty).

Redaktor naczelny: Matthias Langemeyer, pełniący obowiązki kierownika działu w Dyrekcji Generalnej ds. Rolnictwa i Rozwoju Obszarów Wiejskich Komisji Europejskiej. Tekst ukończono i oddano do druku w kwietniu 2016 r. Oryginał sporządzono w języku angielskim.

Dodatkowe informacje dotyczące Unii Europejskiej można znaleźć pod adresem internetowym (http://europa.eu/index_pl.htm).

Luksemburg: Urząd Publikacji Unii Europejskiej, 2016 r.

ISBN 978-92-79-57875-5 – doi:10.2762/044748 (wersja drukowana)

ISBN 978-92-79-57870-0 – doi:10.2762/309529 (wersja internetowa)

© Unia Europejska, 2016 r.

Powielanie jest dozwolone pod warunkiem podania źródła.

Treść niniejszej publikacji niekoniecznie odzwierciedla opinie instytucji Unii Europejskiej. Tekst niniejszej publikacji służy wyłącznie do celów informacyjnych i nie jest prawnie wiążący.

Wydrukowano na papierze z recyklingu, któremu przyznano oznakowanie ekologiczne UE dla papieru graficznego (<http://ec.europa.eu/ecolabel/>).

Można także zamówić jeden bezpłatny wydrukowany egzemplarz na stronie internetowej EU Bookshop: <https://bookshop.europa.eu/pl/home/>

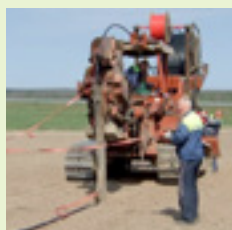
Podziękowania

Autorzy: Ed Thorpe; Veneta Paneva; Jon Eldridge; Frieda Klotz; Ilze Raath

Redakcja techniczna: Benoit Goossens

Fotografia na okładce © GO Eastbelgium

Spis treści

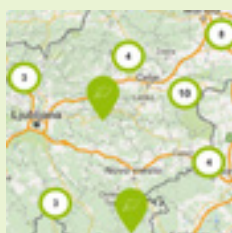


1. Sieci szerokopasmowe na obszarach wiejskich

Strona 4

Kierowane przez społeczność działania na rzecz tworzenia sieci wiejskich w Szwecji

Rozszerzanie zasięgu sieci światłowodowych na obszary wiejskie na Litwie



2. Cyfrowy dostęp do rynku

Strona 8

Wspólne działania na rzecz rozwoju rynków produktów ekologicznych w Słowenii

„Pays Gourmand” – promowanie francuskich restauracji

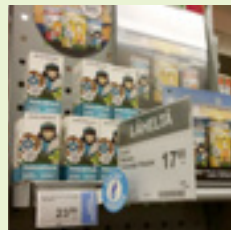


3. Modernizacja gospodarstwa rolnego

Strona 12

Technologie czujników umożliwiają zdalne monitorowanie populacji pszczół w Hiszpanii

Ser Kedar – wytwarzanie wyrobów o wartości dodanej dzięki modernizacji gospodarstwa rolnego

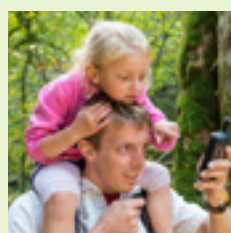


4. Rozwój rynku

Strona 16

Dostęp do rynku żywności publicznej w Słowenii

Nagrodzone produkty „superfoods” z fińskiego regionu Arktyki



5. Dywersyfikacja na obszarach wiejskich

Strona 20

Tworzenie wspólnej oferty na szczeblu lokalnym, aby przyciągnąć turystów na obszary wiejskie w Bułgarii

Promowanie turystyki wiejskiej w belgijskiej części pasma górskiego Eifel dzięki inteligentnym narzędziom organizowania pieszych wycieczek



6. Społeczności zorganizowane z poszanowaniem zasady zrównoważonego rozwoju

Strona 24

Rozwiązania zorientowane na mieszkańców zapewniają możliwość utrzymania społeczności wiejskich w Niemczech i Austrii

Usługi lokalnych przewozów autobusowych na żądanie łączą mieszkańców obszarów wiejskich w Walii



Wstęp

W tym wydaniu broszury o przykładowych projektach współfinansowanych z EFRRROW skoncentrowano się na problematyce związanej z „inteligentnymi i konkurencyjnymi obszarami wiejskimi”. Broszura ta ma w założeniu stanowić źródło inspiracji pod względem rozwiązywania szeregu kwestii mających istotne znaczenie dla dzisiejszych obszarów wiejskich – w tym m.in. w związku z tworzeniem połączeń na obszarach wiejskich, wnoszeniem wartości dodanej, rozwijaniem rynków, modernizacją i dywersyfikacją.

„Inteligentne i konkurencyjne” podejście obejmuje opracowywanie strategii i narzędzi dla różnych rodzajów obszarów wiejskich, aby zagwarantować, że będą one konkurencyjne pod względem gospodarczym i że będą mogły jednocześnie należycie chronić swoje zasoby naturalne i spójność społeczną. Ma to znaczenie nie tylko dla samych obszarów wiejskich, ale również dla maksymalizacji wkładu obszarów wiejskich w pozostałe sektory gospodarki oraz wkładu tych obszarów na rzecz szeroko rozumianego społeczeństwa.

Celem projektów przedstawionych w niniejszej publikacji jest opisanie niektórych spośród możliwych podejść do promowania inteligentnych i konkurencyjnych obszarów wiejskich, niezależnie od tego, czy dotyczą one poprawy połączeń, udoskonalania istniejących modeli biznesowych czy też dywersyfikacji działalności w kierunku nowych produktów lub sektorów.

W projektach zwrócono uwagę na znaczny potencjał związany z możliwością korzystania z nowych technologii do świadczenia usług w szybszy i wygodniejszy sposób. W szczególności technologie informacyjno-komunikacyjne mogą przyczynić się do zmniejszenia dystansu między przedsiębiorstwami prowadzącymi działalność na obszarach wiejskich a konsumentami oraz między członkami społeczności a niezbędnymi im usługami – nawet na najbardziej peryferyjnych obszarach wiejskich.

Przedstawione przykłady świadczą również o potencjale pozatechnologicznych „inteligentnych” podejść, które często bazują na współpracy i nowych metodach pracy oraz na ścisłych związkach między rolnictwem a innymi rodzajami działalności gospodarczej na obszarach wiejskich.

Sześć zagadnień istotnych w kontekście inteligentnych i konkurencyjnych obszarów wiejskich

Niniejsza broszura została podzielona na sześć sekcji poświęconych głównym obszarom możliwości przedstawionym

w programach rozwoju obszarów wiejskich na rzecz „inteligentnych i konkurencyjnych obszarów wiejskich”:

1. Sieci szerokopasmowe na obszarach wiejskich

Szybkie łącza szerokopasmowe mają coraz większe znaczenie dla obszarów wiejskich, ponieważ zapewniają tym obszarom możliwość konkurowania i prosperowania we współczesnej gospodarce. W ramach inteligentnych podejść do rozwoju obszarów wiejskich należy zapewnić wsparcie na rzecz świadczenia tego rodzaju usług na obszarach wiejskich, które często są odizolowane.

2. Dostęp cyfrowy do rynku

Technologie cyfrowe mogą zapewnić przedsiębiorstwom prowadzącym działalność na obszarach wiejskich możliwość uzyskania dostępu do nowych, większych rynków. Projekty w ramach EFRRROW mogą zapewnić detalistom i producentom na obszarach wiejskich wsparcie w zakresie tworzenia stron internetowych, prowadzenia działalności w mediach społecznościowych i opracowywania aplikacji na smartfony, zapewniając im dostęp do konsumentów, co z kolei może przyczynić się do poprawy uzyskiwanych przez nich wyników w zakresie sprzedaży oraz do zwiększenia ich marży zysku.



3. Modernizacja gospodarstwa rolnego

Modernizacja praktyk gospodarki rolnej i wyposażenia może mieć kluczowe znaczenie dla zapewnienia konkurencyjności gospodarstw rolnych w Europie. Może się to wiązać z koniecznością dokonywania innowacji w obszarze zaawansowanych technologii oraz innowacji na niewielką skalę – takie innowacje mogą przeprowadzać zarówno mniejsi, jak i więksi producenci wiejscy.

4. Rozwój rynku

Kluczowe znaczenie dla wsparcia konkurencyjności europejskich producentów ma również przeanalizowanie sposobów zwiększania dostępu do rynków. Środki EFRROW mogą zostać wykorzystane do wsparcia producentów w przezwyciężaniu barier utrudniających im uzyskanie dostępu do istniejących rynków lub rozwijanie nowych produktów lub produktów o wyższej wartości w celu rozszerzenia prowadzonej działalności lub stworzenia nowych rynków.

5. Dywersyfikacja na obszarach wiejskich

Przy opracowywaniu inteligentnych podejść do rozwoju obszarów wiejskich należy wziąć pod uwagę szerokie spektrum (potencjalnych) działań związanych z działalnością gospodarczą na obszarach wiejskich wykraczających poza kluczowe obszary produkcji rolnej i leśnej. Dywersyfikacja może wiązać się z rozszerzeniem działalności producentów wiejskich na nowe obszary lub z podjęciem przez nich nowych form działalności gospodarczej na obszarach wiejskich – znaczna część tych nowych form działalności pozostaje ściśle związana z sektorem leśnictwa i rolnictwa.

6. Społeczności zorganizowane z poszanowaniem zasady zrównoważonego rozwoju

Celem inteligentnych podejść do rozwoju obszarów wiejskich jest zapewnienie, aby społeczności wiejskie stanowiły tętniące życiem, atrakcyjne miejsca do życia i pracy. Zapewnienie dostępu do zrównoważonych usług na obszarach wiejskich – w tym szkół i sklepów – w połączeniu z tworzeniem nowych miejsc pracy może przyczynić się do zainicjowania pozytywnych cykli rozwoju obszarów wiejskich na szczeblu lokalnym.

Każda sekcja niniejszej publikacji rozpoczyna się jednostronicowym przeglądem danego podtematu oraz opisem podejść, jakie można potencjalnie zastosować, aby zrealizować cele w obszarze „inteligentnych i konkurencyjnych obszarów wiejskich”. Dalsza część sekcji zawiera dwa krótkie studia przypadków dotyczące projektów współfinansowanych z EFRROW, które ilustrują dane zagadnienie i stanowią źródło konkretnych dobrych praktyk w danym obszarze.

Mamy nadzieję, że niniejsza broszura przyczyni się do zwiększenia wiedzy na temat niektórych problemów, z jakimi obecnie borykają się obszary wiejskie, a także dostarczy informacji na temat różnych dostępnych rozwiązań tych problemów, które można zastosować, korzystając ze wsparcia zapewnianego w ramach programów rozwoju obszarów wiejskich.

Liczymy na to, że przedstawione przykłady posłużą jako źródło inspiracji dla podobnych inicjatyw bazujących na niektórych spośród przedstawionych praktyk i podejść. Punkt kontaktowy ENRD zachęca do przekazywania wszelkich informacji na temat nowych, innowacyjnych podejść, którymi można podzielić się i które można omówić w ramach sieci.

Zespół punktu kontaktowego ENRD

1. Sieci szerokopasmowe na obszarach wiejskich

Szybkie łącza szerokopasmowe mają coraz większe znaczenie dla obszarów wiejskich, ponieważ zapewniają tym obszarom możliwość konkurencyjności i prosperowania we współczesnej gospodarce. W ramach inteligentnych podejść do rozwoju obszarów wiejskich należy zapewnić wsparcie na rzecz świadczenia tego rodzaju usług na obszarach wiejskich, które często są odizolowane.

Szybkie łącza szerokopasmowe mogą zapewnić mieszkańcom obszarów wiejskich i przedsiębiorstwom prowadzącym działalność na obszarach wiejskich możliwość uzyskania realnego dostępu do informacji, usług, dostawców, rynków i innych możliwości dostępnych tylko w internecie (zob. sekcja 2). Wspomniane kwestie coraz częściej mogą mieć decydujący wpływ na to, czy dane przedsiębiorstwo będzie dobrze prosperowało, czy też będzie musiało ogłosić upadłość.

Obecnie 97% gospodarstw domowych w UE dysponuje dostępem do stałego łącza szerokopasmowego, ale zaledwie ok. 25% gospodarstw domowych na obszarach wiejskich jest podłączonych do szybkich sieci szerokopasmowych.

Wiele mniejszych i bardziej odizolowanych społeczności wiejskich napotyka jednak bariery rynkowe w dostępie do sieci szerokopasmowej, ponieważ przedsiębiorstwa prywatne nie są skłonne do przeprowadzenia inwestycji niezbędnych, by podłączyć te obszary do istniejącej infrastruktury.

Zapewnienie możliwości korzystania z najszybszego dostępnego łącza szerokopasmowego na obszarach wiejskich stanowi jeden z głównych celów obecnej polityki UE. Cel ten został potraktowany priorytetowo w ramach przystąpienia do wdrażania pakietu dotyczącego jednolitego unijnego rynku treści cyfrowych⁽¹⁾ stanowiącego jeden z priorytetów Komisji Europejskiej na lata 2014–2020.

Przewodowy internet szerokopasmowy

Jedno z podejść zakłada podłączenie obszarów wiejskich do głównej sieci kablowej. Łącze ustanowione na istniejących liniach telefonicznych nie jest wystarczające do zapewnienia bardzo szybkiego połączenia z internetem. Dlatego też korzystanie z bardzo szybkich łączy kablowych wiąże się z koniecznością poprowadzenia nowych kabli między istniejącymi obiektami infrastruktury szerokopasmowej a peryferyjnymi obszarami wiejskimi.

Środki finansowe z EFRROW mogą wnieść szczególną wartość dodaną w tym kontekście, ponieważ mogą zostać wykorzystane na obszarach wiejskich, na których przedsiębiorstwa prywatne najprawdopodobniej nie przeprowadzą wymaganych inwestycji, bazując jednocześnie na istniejącej infrastrukturze krajowej lub regionalnej.

Studium przypadku przedstawione na następnej stronie dotyczy projektu zrealizowanego na Litwie, w ramach którego wsparcie zapewniane w ramach EFRROW zostało wykorzystane do rozszerzenia ambitnego krajowego programu szerokopasmowych połączeń kablowych na docelowe społeczności wiejskie.

Choć niektóre podejścia zakładają rozszerzenie aktualnie istniejących obiektów infrastruktury szerokopasmowej na obszary

wiejskie, inne są w większym stopniu kierowane przez społeczność. Podejścia te realizuje się na szczeblu lokalnym, a podejmowane w ich ramach działania koncentrują się na sposobach wspierania społeczności wiejskich w uzyskiwaniu dostępu do istniejących sieci i prywatnych dostawców usług internetowych.

Na kolejnych stronach przedstawiono szczegółowe informacje na temat realizowanego w Szwecji projektu promującego zwiększanie zaangażowania członków społeczności w tworzenie „sieci wiejskich” i zachęcanie przedsiębiorstw prywatnych do podłączania się do tych sieci.

Bezprzewodowy internet szerokopasmowy

Specyficzne uwarunkowania istniejące na wielu obszarach wiejskich i szczególne potrzeby mieszkańców tych obszarów wymagają rezygnacji z technologii przewodowych na rzecz technologii bezprzewodowych. Zastosowanie takich rozwiązań wiąże się z koniecznością zainstalowania anteny zapewniającej możliwość przesyłania danych za pośrednictwem bezprzewodowej sieci szerokopasmowej do odbiornika zlokalizowanego na obszarze wiejskim.

Prędkość przesyłania danych w ramach takiego połączenia może być bardzo szybka, o ile między antenami nie znajdują się żadne przeszkody. Odbiornik często umieszcza się na dachu odpowiednio wysokiego budynku w ramach danej społeczności wiejskiej, np. na dachu szkoły.

Opisane podejście zostało zastosowane w ramach projektu w Mull of Kintyre (Szkocja)⁽²⁾, którego celem było zapewnienie dostępu do szybkiego łącza szerokopasmowego mieszkańcom niewielkiej społeczności położonej na wyspie, choć przy realizacji tego projektu nie korzystano ze wsparcia EFRROW. Podobną technologię zastosowano przy realizacji ambitnego hiszpańskiego projektu „Guifi”⁽³⁾ – szacuje się, że utworzona w ramach tego projektu sieć bezprzewodowa obejmująca 27 000 użytkowników jest największą siecią bezprzewodową na świecie.

(2) www.tegola.org.uk

(3) <https://quifi.net/en>



(1) http://ec.europa.eu/priorities/digital-single-market_pl

Kierowane przez społeczność działania na rzecz tworzenia sieci wiejskich w Szwecji

Zrealizowany w Szwecji projekt „Fibre to the Village” zachęcił społeczności do tworzenia własnych wiejskich sieci internetowych. Realizacja projektu sprawiła, że podłączanie się do tych lokalnych sieci i ich obsługa stały się opłacalne dla dostawców usług internetowych, dzięki czemu przezwyciężono jedną z głównych barier uniemożliwiających zapewnienie dostępu do sieci szerokopasmowych na obszarach wiejskich.

Jednym z najważniejszych osiągnięć projektu było wykazanie potencjału związanego z zaangażowaniem członków społeczności w działania na rzecz przezwyciężania barier utrudniających dostęp do sieci szerokopasmowych na obszarach wiejskich. Społeczności lokalne, organy lokalne i prywatni dostawcy usług internetowych poszerzyli swoją wiedzę na temat możliwych podejść pozwalających uzyskać dostęp do szybkiego i niezawodnego łącza szerokopasmowego na obszarach wiejskich.

Wszystkim osobom zaangażowanym w realizację projektu – mieszkańcom, administratorom publicznym, przedstawicielom grup interesu z sektora prywatnego – zależało, aby zakończył się on sukcesem; dano się również zauważyć, że większość z nich w dalszym ciągu nie zdawała sobie sprawy z istnienia szeregu możliwości i rozwiązań, z jakich można skorzystać dzięki prowadzeniu tego rodzaju kierowanej przez społeczność współpracy na obszarach wiejskich.

Camilla Jönsson

Szwedzkie Stowarzyszenie na rzecz Sieci Miejskiej

Identyfikowanie potrzeb społeczności

Lokalne stowarzyszenia wiejskie w Szwecji podjęły działania w celu zapewnienia sobie dostępu do szerokopasmowego internetu. Stowarzyszenia wystąpiły do rady hrabstwa o przyznanie wsparcia ze środków EFRRROW na realizację kierowanego przez społeczność działania, którego celem było

połączenie sieci szerokopasmowej istniejącej na terytorium kraju. Przy realizacji projektu stowarzyszenia postanowiły skorzystać z usług Ekot Konsult – prywatnej firmy konsultingowej.

Na początkowym etapie realizacji projektu społeczności lokalne zidentyfikowały wyzwania i potrzeby związane z dostępem do internetu. Zorganizowano cztery pilotażowe seminary naukowe, aby zachęcić zainteresowane strony z obszarów wiejskich do wspólnego zastanowienia się nad tymi kwestiami.

Jednym z kluczowych rezultatów tych seminariów było zidentyfikowanie „białych plam” w dostępie do internetu na obszarach wiejskich – tj. społeczności wiejskich, którym dostawcy prowadzący działalność na rynku prywatnym nie zapewniali dostępu do szerokopasmowego internetu i w których taki dostęp najprawdopodobniej nie zostanie zapewniony na przestrzeni kolejnych pięciu lat. Dzięki temu można było skoncentrować interwencje podejmowane w ramach projektu na zapewnianiu wsparcia na rzecz tych obszarów wiejskich, którym dostawcy prowadzący działalność na rynku prywatnym nie zaoferowali możliwości dokonania inwestycji w infrastrukturę szerokopasmową.

Stymulowanie zaangażowania członków społeczności

Po podjęciu tych wstępnych działań służących określeniu zakresu projektu partnerzy projektu – uwzględniając krajowe organizacje rolników i szwedzką Sieć Miejską – opracowali materiały



© Fibre to the Village

Dzięki skutecznemu zaangażowaniu członków społeczności udało się przezwyciężyć bariery rynkowe uniemożliwiające dostęp do sieci szerokopasmowych w miasteczku Hedemora.

© Fibre to the Village



Wielu społecznościom udało się uniknąć części kosztów finansowych, ponieważ ich członkowie zadeklarowali, że sami wykonają niektóre prace ręczne.

informacyjne i praktyczne wytyczne, w których opisano, w jaki sposób społeczności lokalne mogą rozbudować swoje sieci wiejskie.

Wspomniane materiały były następnie wykorzystywane w ramach szeregu seminariów na szczeblu lokalnym w celu zwiększenia zaangażowania społeczności w rozbudowywanie sieci szerokopasmowych na obszarach wiejskich. W trakcie seminariów – które organizowano w domach kultury i innych lokalnych budynkach na terenie całego kraju – wyjaśniano, w jaki sposób tworzyć sieci wiejskie i jak znaleźć środki na pokrycie kosztów ich tworzenia. W seminariach brała udział bardzo różna liczba osób, w zależności od danej społeczności – od 25 do 150 uczestników.

Zorganizowaliśmy ponad 50 lokalnych seminariów w całej Szwecji. Koszty organizacji pierwszych 13 seminariów zostały pokryte ze środków EFRROW, natomiast przy organizowaniu pozostałych korzystaliśmy ze wsparcia szwedzkiego Urzędu Poczty i Telekomunikacji.

Lars Hedberg
Kierownik projektu, Ekot Consult

Wyniki i rezultaty

Opisane „inspirujące seminaria” przyniosły bardzo korzystne rezultaty. Dzięki prowadzeniu współpracy i dyskusji projekt zachęcił mieszkańców i organy lokalne do wykorzystania potencjału w zakresie tworzenia własnych praktycznych rozwiązań dla dostępu do sieci szerokopasmowych na obszarach wiejskich. Przyczyniło się to również do zainicjowania dialogu z dostawcami usług internetowych.

W rezultacie szereg wsi i przedsiębiorstw zajmujących się obsługą sieci natychmiast przystąpiło do planowania rozbudowy sieci szerokopasmowych na określonych obszarach. Jedną z istotnych korzyści związanych ze stosowaniem podejścia bazującego na „zaangażowaniu społeczności” jest fakt, że członkowie danej społeczności są najlepiej zaznajomieni z uwarunkowaniami lokalnymi, co znacznie ułatwia uzyskanie pozwoleń na instalację elementów infrastruktury na terenie prywatnym.

Dzięki zrealizowaniu projektu mieszkańcy obszarów wiejskich uzyskali dostęp do łączy światłowodowych i nie musieli już korzystać z łączy Wi-Fi. Do realizacji projektu przystąpiono w 2009 r. Obecnie około 1 500 wsi stworzyło własne sieci szerokopasmowe lub pracuje nad ich utworzeniem.

Lars Hedberg
Kierownik projektu, Ekot Consult

Nazwa projektu	Fibre to the Village
Rodzaj beneficjenta	Stowarzyszenia wiejskie
Okres	2009–2010
Finansowanie projektu	Koszt całkowity: 53 810 EUR Wkład z EFRROW: 42 250 EUR Wkład na szczeblu lokalnym: 11 560 EUR
Więcej informacji	http://enrd.ec.europa.eu/enrd-static/policy-in-action/rdp_view/en/view_project_3200_en.html
Kontakt	lars.hedberg@ekotkonsult.se

Rozszerzanie zasięgu sieci światłowodowych na obszary wiejskie na Litwie

Celem projektu „PRIP” było rozszerzenie i tak ambitnego krajowego programu rozbudowy infrastruktury szerokopasmowej na bardziej odizolowane społeczności wiejskie na Litwie. Inicjatywa ta wykazała, w jaki sposób ukierunkowane finansowanie ze środków EFRROW może przyczynić się do zmiany sytuacji na obszarach wiejskich dzięki oparciu się na szerzej zakrojonych programach.

Projekt PRIP z powodzeniem oparto na wcześniejszych pracach przeprowadzonych przy wykorzystaniu środków Europejskiego Funduszu Rozwoju Regionalnego (EFRR), dzięki którym na całym obszarze Litwy zainstalowano rozbudowaną przewodową sieć szerokopasmową. Dzięki przeprowadzeniu działań finansowanych ze środków EFRROW poprowadzono dodatkowe światłowody, aby połączyć centra aktywności na obszarach wiejskich z główną siecią przewodową.



Celem projektu „PRIP” było rozszerzenie krajowego programu rozbudowy przewodowej infrastruktury szerokopasmowej na konkretne społeczności wiejskie na Litwie.

© Placūjuostis internetas

Ambitna długoterminowa strategia na Litwie

W 2005 r. na terytorium Litwy istniały istotne różnice w dostępie do szerokopasmowego internetu. Tylko 2% miejscowości zamieszkałych przez mniej niż 3 000 mieszkańców dysponowało dostępem do sieci szerokopasmowych, a zaledwie 4,9% gospodarstw domowych na obszarach wiejskich było podłączonych do tych sieci.

Obecnie Litwę należy uznać za szczególnie dobry przykład zapewniania dostępu do wysokiej prędkości szerokopasmowego internetu dostarczanego za pośrednictwem światłowodów. Litwa jest unijnym liderem i znajduje się w pierwszej dziesiątce państw na świecie, jeżeli chodzi o nasycenie światłowodowymi łączami szerokopasmowymi.

W dużej mierze jest to zasługą ambitnej inicjatywy na rzecz Sieci Szerokopasmowych na Obszarach Wiejskich (RAIN) zainicjowanej w 2005 r. i korzystającej ze wsparcia EFRR. Wspomniana inicjatywa była realizowana w dwóch etapach, a jej celem było zainstalowanie „szkieletu” światłowodowej sieci szerokopasmowej na terytorium całego kraju.

Półwysep położony po drugiej stronie Zalewu Kurońskiego stanowił dla nas najbardziej interesujące wyzwanie inżynieryjne – początkowo planowaliśmy poprowadzić przewód napowietrzny i zakotwiczyć go na wyspie położonej na zalewie, co w istocie oznaczało zagrożenie dla bezpieczeństwa z uwagi na występujące tam złoża gazu. Ostatecznie zapewnienie dostępu do sieci na półwyspie wiązało się z koniecznością przeprowadzenia najdłuższego podwodnego odwiertu kiedykolwiek przeprowadzonego w krajach bałtyckich.

Gediminas Šečkus
Koordynator projektu, RAIN

Infrastruktura sieciowa stanowi własność państwa i zarządza nią spółka publiczna „Placiajuostis internetas”. Wszyscy dostawcy usług internetowych mogą korzystać z elementów tej infrastruktury krajowej na równych zasadach do celów związanych ze świadczeniem swoich usług na rynku prywatnym. Użytkownicy końcowi mogą wybrać operatora detalicznego, usługi oraz technologie przesyłu na ostatnim etapie dostawy stosownie do własnych potrzeb.

	RAIN	RAIN-2	PRIP
Okres realizacji	2005–2008	2009–2015	2014–2015
Długość poprowadzonych przewodów światłowodowych	3 357 km	5 775 km	485 km
Liczba punktów dostępu	935	2 789	426
Liczba mieszkańców, do których udało się dotrzeć	ok. 300 000	ok. 700 000	ok. 100 000

Korzystanie z funduszy EFROW w celu dotarcia do bardziej oddalonych obszarów

Oczekiwano, że mali operatorzy będą korzystali z sieci RAIN do świadczenia usług na rzecz społeczności wiejskich i przedsiębiorstw na obszarach wiejskich na ostatnim etapie dostawy i do łączenia poszczególnych wsi. Zwrócono jednak

uwagę na konieczność zwiększenia inwestycji publicznych w celu dotarcia do odizolowanych społeczności wiejskich, w przypadku których istniało małe prawdopodobieństwo, że dostawcy prywatni wypracują rozwiązanie pozwalające zapewnić takim społecznościom dostęp do sieci szerokopasmowych.

Od 2014 r. w ramach projektu PRIP finansowanego ze środków EFROW prowadzone są prace nad wykorzystaniem rezultatów inicjatywy RAIN-2, a w szczególności prace nad rozszerzeniem zakresu sieci światłowodowej na określone społeczności wiejskie. W ramach projektu poprowadzono 485 km dodatkowych przewodów światłowodowych, aby połączyć odizolowane obszary wiejskie ze „szkieletem” krajowej sieci szerokopasmowej.

Zachęcamy operatorów oferujących usługi dostępu do internetu szerokopasmowego do przeprowadzania inwestycji na obszarach wiejskich. Poprowadzenie dodatkowych przewodów światłowodowych w ramach projektu PRIP przyczyniło się do obniżenia kosztów inwestycji dla operatorów komercyjnych i zachęciło ich do zapewnienia dostępu do odpowiedniej jakości łącz szerokopasmowych na obszarach wiejskich.

Gytis Liaugminas
Dyrektor, Placiajuostis internetas

W ramach projektu utworzono 426 dodatkowych punktów dostępu w największych budynkach w stosownych społecznościach wiejskich, takich jak gospodarstwa rolne i centra turystyki wiejskiej. Społeczności mogą następnie opracować najbardziej odpowiednie lokalne rozwiązania zapewniające możliwość podłączenia się do tych punktów dostępu – niezależnie od tego, czy takie połączenie nawiązuje się za pośrednictwem technologii przewodowej czy bezprzewodowej.

Choć zakres projektu PRIP jest węższy niż zakres inicjatywy RAIN, fakt, że projekt ten koncentruje się w szczególności na trudno dostępnych obszarach wiejskich, miał istotny wpływ na zwiększenie dostępności sieci szerokopasmowych na obszarach wiejskich. Do 2015 r. odsetek gospodarstw domowych na obszarach wiejskich dysponujących dostępem do internetu szerokopasmowego zwiększył się do 58,4% (dwukrotny wzrost od 2005 r.).

Nasz przykład zainspirował innych – utrzymujemy kontakty z wieloma państwami w UE i spoza UE. Prowadzona obecnie rozbudowa gruzińskiej infrastruktury szerokopasmowej jest realizowana w oparciu o model litewski.

Gediminas Šečkus
Koordynator projektu, RAIN

Nazwa projektu	PRIP – rozbudowa infrastruktury połączeń szerokopasmowych na obszarach wiejskich
Rodzaj beneficjenta	Spółka publiczna – Placiajuostis internetas
Okres	2011–2012
Finansowanie projektu	Finansowanie z EFROW w wysokości 5 mln EUR (85% całkowitej kwoty – 15% zapewnione z budżetu krajowego)
Więcej informacji	www.placiajuostis.lt
Kontakt	v.tvaronavicius@placiajuostis.lt

2. Cyfrowy dostęp do rynku

Technologie cyfrowe mogą zapewnić przedsiębiorstwom prowadzącym działalność na obszarach wiejskich możliwość uzyskania dostępu do nowych, większych rynków. Projekty w ramach EFRROW mogą zapewnić detalistom i producentom na obszarach wiejskich wsparcie w korzystaniu z takich podejść w celu uzyskania dostępu do konsumentów, aby poprawić uzyskiwane przez nich wyniki w zakresie sprzedaży oraz zwiększyć ich marżę zysku.

Do konkretnych narzędzi cyfrowych przydatnych dla przedsiębiorstw prowadzących działalność na obszarach wiejskich należą m.in. **strony internetowe, media społecznościowe i aplikacje na smartfony**. Oprogramowanie i aplikacje są nieustannie udoskonalane, dlatego też kwestie, które wcześniej stanowiły wyzwanie, np. kwestie związane z projektowaniem stron internetowych lub zarządzaniem płatnościami internetowymi, mogą zostać obecnie rozwiązane za pomocą przyjaznego dla użytkownika oprogramowania, z którego mogą korzystać nawet najmniejsze przedsiębiorstwa.

Strony internetowe

Jednym z najpopularniejszych podejść do kwestii poprawy dostępu cyfrowego do rynków jest **prowadzenie działalności marketingowej i promocyjnej w internecie**. Prawie wszystkie rodzaje przedsiębiorstw prowadzących działalność na obszarach wiejskich mogą odnieść korzyść dzięki reklamowaniu i promowaniu swoich produktów lub usług w internecie.

Szczególnie interesującym rozwiązaniem, z którego mogą skorzystać producenci na obszarach wiejskich, jest korzystanie z narzędzi cyfrowych zapewniających możliwość **bezpośredniej sprzedaży** produktów lub usług (potencjalnym) konsumentom, bez konieczności korzystania z tradycyjnych łańcuchów dostaw. Zapewnia to możliwość zwiększenia marży zysku i uzyskania dostępu do znacznie większego rynku, w tym również do rynku międzynarodowego.

Producenci na obszarach wiejskich zazwyczaj muszą samodzielnie zaprojektować swoją stronę internetową i samodzielnie sprzedawać swoje produkty. Atrakcyjnym rozwiązaniem może jednak być również nawiązanie współpracy z innymi podmiotami w celu opracowania **wspólnych platform** promowania lokalnych przedsiębiorstw. Takie podejście zastosowano na przykład w ramach realizowanego w Portugalii projektu „PROVE”, który doprowadził do wprowadzenia internetowego systemu zapewniającego możliwość zamawiania produktów od lokalnych producentów⁽¹⁾.

Opisane podejścia mogą stanowić element strategii na rzecz promowania regionu lub całego sektora; dodatkowo łatwiej jest zapewnić ich szeroką promocję np. za pośrednictwem lokalnych biur informacji turystycznej.

Na kolejnych stronach przedstawiono szczegółowe informacje na temat wspieranej w ramach LEADER inicjatywy na rzecz promowania restauracji na południu Francji za pośrednictwem wspólnej platformy internetowej wykorzystywanej również do promowania lokalnych detalistów i producentów.

(1) www.prove.com.pt

Poza opisanymi powyżej podejściami bazującymi na relacjach między przedsiębiorcami i konsumentami (B2C), strony internetowe i platformy internetowe wykorzystuje się również w relacjach **między przedsiębiorcami** (B2B). Wśród przykładów istotnych w tym kontekście należy wymienić hurtowników i nabywców z sektora publicznego, takich jak szkoły i szpitale. Korzystanie z tych narzędzi może przyczynić się do ekspansji rynków, zwiększenia efektywności transakcji oraz ułatwienia optymalizacji systemów dostaw dostosowanych do określonych potrzeb.

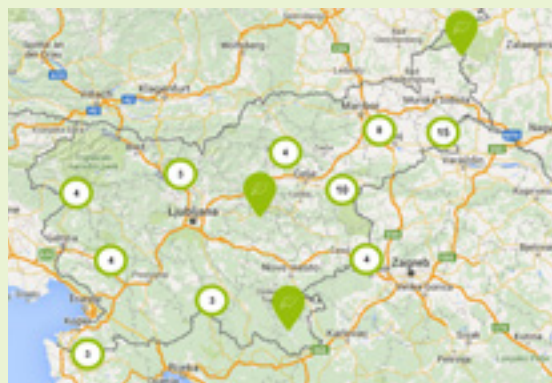
Media społecznościowe i aplikacje

Jednym z najszybciej rozwijających się obszarów w ostatnich latach był obszar **mediów społecznościowych**, które zapewniają nawet najmniejszym przedsiębiorcom możliwość nawiązania kontaktu z (potencjalnymi) klientami za pośrednictwem szeregu łatwo dostępnych narzędzi, takich jak Facebook, Twitter i Instagram.

Podobnie **aplikacje na smartfony** wykorzystujące technologię GPS mogą być wykorzystywane przez mieszkańców danego obszaru i turystów do wyszukiwania producentów na obszarach wiejskich sprzedających swoje produkty w danej okolicy. Takie podejście zastosowano na przykład w ramach austriackiego projektu „Smakotyki z gospodarstwa”⁽²⁾. Niektóre spośród najinteligentniejszych podejść wykorzystują połączenie wszystkich tych cyfrowych narzędzi.

W studium przypadku przedstawionym na kolejnych stronach opisano, w jaki sposób gospodarstwa ekologiczne w Słowenii rozpoczęły współpracę w celu opracowania portalu internetowego i aplikacji na smartfona, by umożliwić konsumentom wyszukiwanie znajdujących się w danej okolicy gospodarstw rolnych i produktów.

(2) www.gutesvombauernhof.at/index.php?id=3



Wspólne działania na rzecz rozwoju rynków produktów ekologicznych w Słowenii

W ramach projektu realizowanego w północno-wschodniej Słowenii grupa certyfikowanych rolników ekologicznych nawiązała współpracę w celu wspierania nawiązywania bezpośrednich relacji z konsumentami i zachęcania do nawiązywania takich relacji oraz promowania organicznych produktów rolnych na lokalnych rynkach. Wśród opracowanych narzędzi promocyjnych znalazł się interaktywny portal internetowy oraz aplikacja na urządzenia mobilne, za pomocą której gospodarstwa ekologiczne mogą promować swoje produkty.

Utworzona w 2011 r. spółdzielnia EKO podeželje zrzesza 16 producentów różnego rodzaju produktów organicznych z północno-wschodniej Słowenii. Wspomniani producenci zdecydowali się nawiązać współpracę w celu przezwyciężenia barier rynkowych, takich jak wyższy koszt żywności organicznej.

Sytuacja, w której wszyscy członkowie darzą się wzajemnym zaufaniem i dążą do realizacji tego samego celu, sprzyja powstawaniu synergii.

Silvo Pozdrec

Dyrektor, spółdzielnia EKO podeželje

Spółdzielnia skorzystała ze wsparcia EFRROW, aby promować produkty organiczne i zwiększyć swoje możliwości sprzedawania produktów bezpośrednio konsumentom dzięki korzystaniu z nowych technologii.

Zapewnianie konsumentom bezpośredniego dostępu

W ramach projektu opracowano interaktywny portal internetowy www.ekoportal.si zapewniający rolnikom ekologicznym możliwość bezpośredniego dotarcia do potencjalnych konsumentów. Portal umożliwia konsumentom wyszukiwanie organicznych produktów rolnych w Słowenii według ich rodzaju i lokalizacji.

Konsumenci mogą wyszukiwać produkty w ramach 14 kategorii produktów, w tym miodu i produktów pszczelarskich, ziół, owoców, warzyw, zbóż, mleka, serów, jajek i mięsa. Na portalu przedstawiono również informacje na temat przedsiębiorstw agroturystycznych prowadzonych w ekologicznych gospodarstwach rolnych – takich jak gospodarstwa agroturystyczne.

Wyniki wyszukiwania przeprowadzanego za pomocą systemu internetowego są nanoszone na interaktywną mapę Słowenii. Konsumenci mogą kliknąć wybrane gospodarstwa, aby zapoznać się z krótką prezentacją i uzyskać dostęp do różnego rodzaju szczegółowych informacji na ich temat, tj. informacji dotyczących położenia gospodarstwa, oferowanych przez nie produktów, daty otrzymania certyfikacji ekologicznej, danych kontaktowych i zdjęć. System przekazuje również informacje o innych okolicznych gospodarstwach ekologicznych.

Projekt zdecydowanie pomógł mi wypromować moje gospodarstwo, w szczególności za pośrednictwem mojego nowego sklepu internetowego.

Boris Uranjek

Rolnik, członek spółdzielni EKO podeželje

Na stronie internetowej konsumenci mogą również uzyskać informacje na temat korzyści płynących z rolnictwa ekologicznego oraz przepisów w zakresie produkcji ekologicznej i oznakowania ekologicznego. Portal jest powiązany z aplikacją na urządzenia mobilne „EKO podeželje”, za pomocą której użytkownicy mogą



Producenci produktów organicznych mogą czerpać korzyści z oferowania wysokiej jakości produktów rolnych dzięki uzyskaniu bezpośredniego dostępu do rynków.

© Eko Portal

zlokalizować pobliskie gospodarstwa i produkty ekologiczne, korzystając z technologii GPS.

Podnoszenie świadomości

W projekcie zwrócono uwagę na potrzebę zwiększenia zaufania konsumentów do certyfikowanych produktów ekologicznych. W tym celu opracowano wspólny plan marketingowy.

W planie przewidziano wizyty i degustacje na lokalnych rynkach, w gospodarstwach rolnych członków spółdzielni oraz w innych miejscach, w których można nabyć produkty. Zorganizowano 55 wydarzeń promocyjnych, 79 degustacji i 27 warsztatów dla dzieci i młodzieży.

Produkty ekologiczne były również promowane na targach i innych imprezach poświęconych problematyce rolnictwa, żywienia i środowiska. W celu wsparcia tych działań promocyjnych przygotowano szereg materiałów promocyjnych, począwszy od plakatów i ulotek, a skończywszy na materiałach wideo.

Udział w projekcie uświadomił nam, że dzięki współpracy każdy producent ekologiczny może wzmocnić swoją pozycję na rynku.

Silvo Pozdrec

Dyrektor, spółdzielnia EKO podeželje

Wyniki

W okresie od sierpnia 2014 r. do maja 2015 r. liczba osób odwiedzających portal internetowy grupy zwiększyła się ponad pięciokrotnie, a liczba użytkowników strony – ponad siedmiokrotnie. Ostatecznie realizacja projektu doprowadziła do ogólnego zwiększenia poziomu sprzedaży i rozwinięcia sektora produktów organicznych na rynku regionalnym.

Uzyskane wyniki zachęciły członków spółdzielni do kontynuowania aktywności w tym obszarze – zobowiązali się oni do podejmowania dalszych działań na rzecz zwiększania możliwości docierania do konsumentów kanałami cyfrowymi.

Projekt potwierdził konieczność przeznaczenia większej ilości czasu na kwestie związane ze sprzedażą. Zamierzamy podejmować dalsze działania na rzecz zwiększenia liczby produktów sprzedawanych w naszym gospodarstwie.

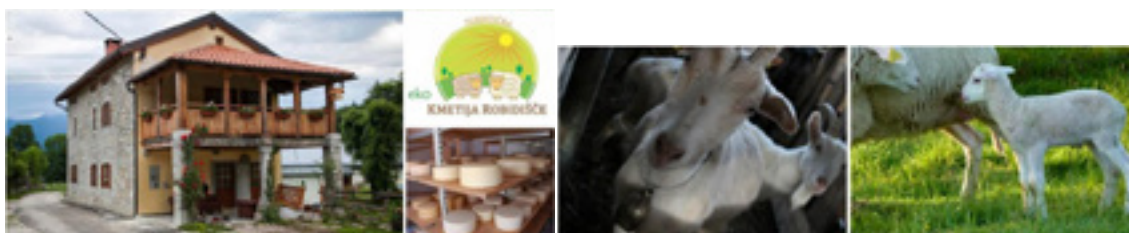
Zvonko Pukšič

Rolnik, członek spółdzielni EKO podeželje

Ponadto realizacja projektu doprowadziła już do przeprowadzenia inwestycji prywatnych w inicjatywy promocyjne w ramach działań następczych i zwiększyła zainteresowanie innych rolników możliwością prowadzenia działalności w ramach podobnych spółdzielni.

Nazwa projektu	Podnoszenie świadomości na temat upraw i produktów ekologicznych oraz promowanie sprzedaży tych produktów
Rodzaj beneficjenta	Spółdzielnie i rolnicy
Okres	2012–2015
Finansowanie projektu	Koszt całkowity: 343 036 EUR Wkład z EFRROW: 199 990 EUR Krajowy wkład publiczny: 143 046 EUR
Więcej informacji	<ul style="list-style-type: none"> • www.ekoportal.si • www.eko-podezelje.si
Kontakt	silvo.pozdrec@eko-podezelje.si

© Eko Portal



Platforma internetowa umożliwia użytkownikom zlokalizowanie produktów ekologicznych i gospodarstw, w których takie produkty są wytwarzane, na obszarach wiejskich w Słowenii.

„Pays Gourmand” – promowanie francuskich restauracji

W ramach trzech powiązanych ze sobą projektów LEADER realizowanych we Francji opracowano, rozwinięto i wypromowano lokalny znak jakości żywności za pomocą utworzonej specjalnie w tym celu strony internetowej. Potencjalni klienci – niezależnie od tego, czy są mieszkańcami danego regionu, czy też turystami – mogą obecnie wyszukiwać akredytowane restauracje i lokalnych producentów w niemal 70 gminach na południu Francji.

Realizacja inicjatywy „Pays Gourmand” rozpoczęła się w 2010 r., gdy lokalna grupa działania funkcjonująca na obszarze francuskiego „Pays” obejmującego gminy Asses, Verdon, Vaire i Var (określanego również jako „Pays A3V”) zbadała receptury wykorzystywane w lokalnych restauracjach. Wyniki tego badania wykazały, że bardzo niewielka liczba restauracji na tym obszarze korzystała z lokalnych produktów rolnych pomimo ich dobrej jakości i dużej różnorodności.

Nowy znak jakości

W ramach projektu opracowano nowy znak „Pays Gourmand”, aby poprawić jakość potraw serwowanych w lokalnych restauracjach i zwiększyć ich renomę oraz aby promować korzystanie z lokalnych produktów rolnych. Przygotowano również tzw. kartę jakości określającą warunki, jakie należy spełnić, aby uzyskać akredytację.

Placówki ubiegające się o akredytację muszą każdego dnia oferować w menu przynajmniej jedno danie typu „Pays Gourmand” – tj. danie przygotowywane głównie z produktów lokalnych. Kawiarnie również mogą uzyskać prawo do korzystania ze znaku jakości, jeżeli każdego dnia będą oferowały co najmniej trzy lokalne napoje typu „Pays Gourmand”. Placówki mogą

zmieniać oferowane przez siebie produkty typu „Pays Gourmand”, przy czym restauracje zachęca się do korzystania z sezonowych produktów rolnych.



© Pays Gourmand

Osoby przyjeżdżające tutaj na wakacje nie są zainteresowane daniami, które mogą zjeść w każdym innym miejscu na świecie. Dlatego też staramy się serwować im potrawy przygotowane z produktów lokalnych, odpowiednio dostosowane do aktualnej pory roku.

Bruno Roussey

Opatrzona znakiem Pays Gourmand restauracja „Le Mot de la Faim”, Embrun, Francja

Dzięki zrealizowaniu dwóch kolejnych projektów współpracy korzystających z finansowania w ramach LEADER rozszerzono zakres znaku jakości na sąsiednie *pays*, tj. na Pays Serre-Ponçon Ubaye Durance (tzw. „Pays SUD”) oraz na „Pays Dignojs”. Oba te obszary już wcześniej zastanawiały się nad możliwością zapewnienia wsparcia na rzecz swojej lokalnej kuchni z powodów zbliżonych do tych, jakimi kierowała się lokalna grupa działania w Pays A3V.

Rozszerzenie zasięgu znaku jakości Pays Gourmand zapewniło nowym obszarom możliwość oparcia się na rezultatach prac, które zostały już przeprowadzone w Pays A3V, bez konieczności wypracowywania własnej konkurencyjnej marki od podstaw. Działania w tym zakresie okazały się korzystne również dla Pays A3V, ponieważ przyczyniły się do zwiększenia zasięgu i rozpoznawalności marki Pays Gourmand.

Narzędzia cyfrowe

Opracowanie specjalnej strony internetowej miało kluczowe znaczenie dla powodzenia projektu: www.paysgourmand.fr. Wszystkie akredytowane restauracje i placówki prowadzące sprzedaż detaliczną są nanoszone na mapę Pays Gourmand wyposażoną w funkcję wyszukiwania. Użytkownicy strony internetowej mogą zapoznać się z krótkim opisem każdej placówki, a także z informacjami na temat jej lokalizacji, jej danymi kontaktowymi oraz wszelkimi innymi istotnymi informacjami dotyczącymi dostępnych produktów Pays Gourmand.



© Pays Gourmand

Na mapie Pays Gourmand wyszczególniono wszystkie akredytowane restauracje znajdujące się na obszarze, na którym realizowano projekt.

Goście organizują wycieczki po wszystkich restauracjach Pays Gourmand, ponieważ chcą spróbować różnych dań lokalnych i wiedzą, że wysokiej jakości produkty lokalne wcale nie muszą być droższe (...). Znak Pays Gourmand przyciąga do nas wielu klientów.

Louissette Ricaud

Opatrzona znakiem Pays Gourmand restauracja „L'Oustalet”, La Colle Saint-Michel, Francja

Na początku 2016 r. na interaktywnej mapie obejmującej trzy „pays” w regionie Prowansja-Alpy-Lazurowe Wybrzeże na południu Francji figurowało prawie 50 restauracji i 12 punktów sprzedaży detalicznej. Na mapie przedstawiono również lokalizację i szczegółowe informacje na temat prawie 40 lokalnych producentów zaopatrujących akredytowane restauracje.

Pomijając interaktywną mapę, użytkownicy mogą również uzyskać od restauracji biorących udział w inicjatywie szczegółowe informacje na temat terenów objętych inicjatywą Pays Gourmand, typowych produktów lokalnych, tradycyjnych przepisów z danego obszaru oraz bardziej współczesnych wariantów alternatywnych, uwzględniając wybrane przepisy. Codziennie na stronie głównej prezentowana jest inna restauracja, producent, obszar i przepis.

Nie udzielamy akredytacji gospodarstwom rolnym, ale staramy się prowadzić listę wszystkich lokalnych producentów dostarczających produkty akredytowanym restauracjom i promować ich na naszej stronie internetowej, aby mieszkańcy danego regionu i turyści mogli ich odszukać.

Olivia D'Haene,

Kierownik projektu Pays Gourmand w regionie „Pays A3V”

Innym narzędziem cyfrowym opracowanym przez zespół Pays Gourmand była platforma internetowa przeznaczona wyłącznie dla członków służąca wspieraniu nawiązywania nowych relacji handlowych między punktami sprzedaży a dostawcami. Gospodarstwa biorące udział w realizacji projektu mogą zamieszczać na platformie informacje o produktach, którymi dysponują w danym momencie i których zakupem restauracje Pays Gourmand mogą być zainteresowane.

Nazwa projektu	Pays Gourmand
Rodzaj beneficjenta	Lokalna grupa działania
Okres	2010–2011
Finansowanie projektu	Całkowity koszt realizacji wszystkich trzech projektów Pays Gourmand: 194 500 EUR Łączny wkład z EFRR: 107 400 EUR Łączna kwota dofinansowania krajowego/regionalnego: 87 100 EUR
Więcej informacji	www.paysgourmand.fr
Kontakt	paysgourmand@pays-a3v.net

3. Modernizacja gospodarstwa rolnego

Modernizacja praktyk gospodarki rolnej i wyposażenia może mieć kluczowe znaczenie dla zapewnienia konkurencyjności gospodarstw rolnych w Europie. W programach rozwoju obszarów wiejskich przewidziano istotne rozwiązania zapewniające możliwość usprawnienia tego procesu modernizacji.

Modernizacja gospodarstw może wiązać się z koniecznością podjęcia różnego rodzaju działań, w tym zakupem nowszych maszyn rolniczych i aktualizacją systemów zarządzania oraz metod korzystania z danych. Choć proces ten może być często postrzegany jako złożony i kosztowny, nieustannie pojawiają się nowe systemy, które mogą być stosowane zarówno przez mniejszych, jak i przez większych producentów wiejskich.

Rolnictwo precyzyjne

Rolnictwo precyzyjne wykorzystuje technologiczną i inżynierską wiedzę fachową, aby dostarczyć rolnikom/hodowcom informacje, które są im potrzebne do tego, by podejmować lepsze decyzje, ograniczać zużycie zasobów i zwiększać produkcję.

Praktyczne zastosowania rolnictwa precyzyjnego często bazują na korzystaniu ze **zdalnych czujników**, które przekazują szczegółowe i precyzyjne informacje ułatwiające podejmowanie decyzji w obszarze zarządzania, niezależnie od tego, czy dotyczą one pielęgnacji żywopłotów, planu nawadniania czy hodowli zwierząt. Takie informacje mogą okazać się szczególnie wartościowe dla gospodarstw położonych na trudno dostępnych obszarach wiejskich.

Studium przypadku przedstawione na następnej stronie dotyczy projektu zrealizowanego w Hiszpanii, w którym wsparcie zapewniane w ramach EFRROW zostało wykorzystane do zainstalowania sieci czujników w ulach, co zapewniło system wczesnego ostrzegania przed zagrożeniami dla zdrowia pszczół.

Stosowane podejścia mogą obejmować **monitorowanie potrzeb w zakresie zarządzania glebami** i wydajność upraw na poszczególnych polach. Takie podejście zastosowano w ramach ambitnego projektu w obszarze rolnictwa precyzyjnego realizowanego w Belgii, w którym przewidziano wykorzystywanie zdjęć satelitarnych⁽¹⁾. Zgodnie z aktualnymi tendencjami w zakresie pozyskiwania wymaganych informacji coraz częściej wykorzystuje się drony lub inne urządzenia nisko latające.

Inne podejście zakłada korzystanie z oprogramowania do monitorowania **elektronicznie zakolczykowanych zwierząt**, aby usprawnić zarządzanie stadami na rozległych terenach. W ramach projektu realizowanego w Walii (Wielka Brytania) opracowano aplikację służącą do monitorowania zakolczykowanych owiec⁽²⁾, dzięki której hodowcy mogą śledzić swoje stada za pomocą smartfonu.

Wśród innych potencjalnie przydatnych form nowego i znajdującego się w przygotowaniu **oprogramowania** należy wymienić kalkulatory węgla i narzędzia zapewniające możliwość monitorowania momentu rozpoczęcia cielienia się w przypadku bydła. Takie narzędzia mogą być często wykorzystywane w produktywny sposób, przyczyniając się do poprawy wydajności nawet w niewielkich gospodarstwach.

Na kolejnych stronach przedstawiono szczegółowe informacje na temat realizowanego w Szkocji projektu, w ramach którego przeprowadzono inwestycję w nowoczesne urządzenia do zautomatyzowanego dojenia, aby zwiększyć ilość produkowanego mleka i zapewnić możliwość rozpoczęcia wytwarzania wyrobów o wartości dodanej.

Inteligentne rolnictwo

Modernizacja gospodarstwa rolnego nie musi oznaczać wprowadzania najnowszych innowacji technologicznych ani realizowania inwestycji wielkoskalowych. Gospodarstwa rolne mogą zmodernizować swoje **procesy produkcyjne** dzięki wymianie mniejszych części maszyn oraz inteligentnym i **innowacyjnym metodom pracy** np. dzieleniu zasobów między gospodarstwami.

Istnieje wiele utrwalonych przykładów na to, że **wspólne korzystanie z maszyn** zminimalizowało koszty zakupu specjalistycznych maszyn wyższej jakości dla poszczególnych rolników. Nie muszą to koniecznie być najnowsze osiągnięcia technologiczne, a jedynie właściwe środki pozwalające na świadczenie usług odpowiadających potrzebom rolników.

Niezależne i specjalistyczne usługi doradcze oraz analityczne narzędzia wsparcia mogą ułatwić korzystanie z nowoczesnych systemów rolniczych. Korzystanie z takich systemów możliwe jest także dzięki skutecznej partnerskiej wymianie i współpracy między producentami rolnymi.



(1) http://enrd.ec.europa.eu/enrd-static/policy-in-action/rdp_view/pl/view_project_681_pl.html

(2) www.bbc.com/news/uk-wales-34211541

Technologie czujników umożliwiają zdalne monitorowanie populacji pszczół w Hiszpanii

W ramach projektu „Apilink” w Hiszpanii korzystano z systemu obserwacji, który umożliwił wczesne wykrywanie problemów w około 500 ulach. Projekt międzysektorowy skupiający naukowców i praktyków zwiększył zdolność pszczelarzy do wdrażania optymalnych rozwiązań w zakresie ochrony uli oraz, co za tym idzie, miodu i jego produktów pochodnych.

Projekt pojawił się jako odpowiedź na zmniejszającą się populację pszczół w Hiszpanii – podobnie jak w całej Europie. Problemy, z jakimi się zmagano, obejmowały zwiększoną śmiertelność rojów ze względu na coraz bardziej powszechne zjawisko masowego giniecia pszczół – gdy pszczoły robotnice porzucają królową i swój ul.

Pełna nazwa projektu „Apilink” brzmiała: „Zdalne monitorowanie uli w celu zmniejszenia kosztów i zwiększenia wydajności uli jako sposób wsparcia ludności wiejskiej”. Projekt prowadzony był przez Europejski Uniwersytet w Madrycie, we współpracy z Uniwersytetem w Kordobie i stowarzyszeniami pszczelarskimi w Asturii, Aragonie i Maladze.

Pszczelarstwo nie wymaga dużych inwestycji początkowych, dlatego stanowi coraz bardziej interesującą opcję dla przedsiębiorczości wiejskiej. Problemy takie jak degradacja środowiska [i] nowe choroby [...] mogą jednak sprawić, że wcześniejsze wykrywanie problemów [...] będzie coraz bardziej potrzebne.

David Atauri

Kierownik projektu, Apilink

Przeptyw informacji z 500 uli

Około 500 uli z pięciu pasiek zostało wyposażonych w czujniki: trzy pasieki zarządzane przez pszczelarzy odznaczały się innymi praktykami i klimatem lokalnym; a kolejne dwie prowadzone były przez badaczy uniwersyteckich pod kierunkiem stowarzyszeń pszczelarskich.

Czujniki wykrywają dźwięk wytwarzany przez pszczoły w kolonii, wysyłając informację do pojedynczego terminala, który przetwarza i przechowuje dane w centralnej bazie danych. System wykrywa wzorce i zmiany w dźwięku wewnątrz uli, które mogą sygnalizować problemy. Jest to możliwe, ponieważ pszczoły wytwarzają stały dźwięk, który odzwierciedla ich komunikację i działania.

Dzięki tej technologii system automatycznie generuje regularne raporty i wysyła je drogą elektroniczną bezpośrednio do pszczelarzy. Ponadto, gdy aktywność roju spada, automatycznie wysyłany jest sygnał alarmowy na komputer lub smartfon pszczelarzy, umożliwiając im podjęcie natychmiastowych działań.



© Apilink

Czujniki wykorzystuje się w celu zapewnienia systemu wczesnego ostrzegania informującego o zdrowiu roju i można mieć nadzieję, że zwiększą one wiedzę naukową w zakresie zagrożeń, z jakimi zmagają się pszczoły.

Dzięki zdalnemu monitorowaniu pszczelarze są informowani o opuszczeniu ula przez królową (porzucony ul), o problemach zdrowotnych pszczół lub trwającej produkcji miodu.

David Atauri
Kierownik projektu, Apilink

W ramach projektu pilotażowego zapewniono informacje przez okres ponad trzech lat; w tym czasie naukowcy wprowadzali na bieżąco modyfikacje i ulepszenia do systemu monitorowania.

Skutki gospodarcze i naukowe

Dzięki umożliwieniu wczesnej interwencji system daje pszczelarzom znacznie większe szanse na uniknięcie negatywnych skutków zjawiska, jakim jest masowe ginięcie pszczół lub rozprzestrzenianie chorób. Takie zmniejszenie śmiertelności przekłada się na zwiększoną wydajność i korzyści ekonomiczne dla pszczelarzy.

Ponadto w ramach takiego podejścia osiąga się lepsze wyniki przy niższych kosztach finansowych. Wcześniejsze systemy kontrolowania zdrowia rodzin pszczeł były bardzo pracochłonne i wymagały regularnych kontroli uli, które często są w dużym oddaleniu od siebie. Takie kontrole są nie tylko kosztowne, ale powodują także stres wśród rodzin pszczeł.

[System wczesnego ostrzegania] pomaga pszczelarzom w podejmowaniu bardziej racjonalnych decyzji dotyczących najbardziej odpowiedniego momentu na kontrolę ula lub przeprowadzenie kontroli zdrowotnych wśród pszczół.

David Atauri
Kierownik projektu, Apilink

Projekt miał również ważny wymiar naukowy polegający na dostarczaniu bazy danych zawierającej duże zbiory danych, które naukowcy mogą analizować w celu lepszego zrozumienia zdrowia roju i wczesnego wykrywania oddziaływania środowiska na pszczoły, a w szczególności masowego ginięcia pszczół. Co ważne, baza danych jest dostępna dla innych pszczelarzy, naukowców lub zainteresowanych stron do celów badań.

Projekt wykazał, że w tradycyjnym przemyśle można skutecznie stosować nowoczesne technologie w celu zapewnienia przedsiębiorcom z obszarów wiejskich istotnych korzyści praktycznych. Projekt stanowi również dobry przykład na to, w jaki sposób naukowcy mogą współpracować z producentami z obszarów wiejskich w oparciu o obopólny interes i korzyści. Zaangażowanie pszczelarzy i stowarzyszeń pszczelarskich miało istotne znaczenie dla dostosowania systemu do lokalnych potrzeb i generowania szerszego zainteresowania inicjatywą w tym sektorze.

Nazwa projektu	Apilink
Rodzaj beneficjenta	Uniwersytety i stowarzyszenia pszczelarskie
Okres	2012–2014
Finansowanie projektu	183 900 EUR środków finansowych przekazanych przez hiszpańską sieć krajową zarówno na przygotowanie pomocy technicznej, jak i wdrożenie projektu
Więcej informacji	www.apilink.net
Kontakt	info@apilink.net

Ser Kedar – wytwarzanie wyrobów o wartości dodanej dzięki modernizacji gospodarstwa rolnego

Szkockie rodzinne gospodarstwo rolne korzystało ze wsparcia w ramach EFRROW w celu zmodernizowania swojej produkcji mleka poprzez wykorzystanie robota udojowego. Gospodarstwo było w stanie zwiększyć produkcję mleka i skrócić czas pracy. Pomogło to w realizacji długoterminowego celu, jakim był wyrób własnych serów na miejscu, co przyczyniło się do zwiększenia konkurencyjności gospodarstwa.

Nowy model biznesowy

TE Lochhead i synowie było przedsiębiorstwem produkującym tradycyjne przetwory mleczne, którego stado bydła wyginęło w wyniku wybuchu epidemii pryszczycy w południowej Szkocji w 2001 r. Zamiast po prostu zastąpić stado Gavin Lochhead i jego rodzina przeanalizowali możliwości odróżnienia się od innych rolników. Postanowili przejść na produkcję sera, dodając wartość do ich pierwotnego produktu – przetworów mlecznych.

Rolnik ten wziął udział w programie „Wartość dodana i rozwój jakości” zorganizowanym przez Scottish Enterprise, w ramach którego przedsiębiorstwo przeprowadzono przez szereg warsztatów w celu opracowania kompletnego uzasadnienia

biznesowego. Na tej podstawie opracowano pełny biznesplan oraz sporządzono wniosek dotyczący inwestycji zarówno w odniesieniu do funduszy przeznaczonych na dotacje, jak i kredytów bankowych.

Nasza działalność rolnicza ma bardzo długie i ugruntowane dziedzictwo, jednak ważne jest to, że szukamy nowych możliwości i analizujemy je. Gdy uzyskamy pełną zdolność operacyjną, wartość naszego mleka sprzedawanego jako ser powinna wzrosnąć dwukrotnie w porównaniu z wartością, jaką uzyskujemy obecnie.

Gavin Lochhead
Hodowca bydła mlecznego i producent serów

© Gavin Lochhead



Urządzenia udojowe zwiększyły wydajność i skalę produkcji mleka w rodzinnym gospodarstwie rolnym.

Zainwestowanie w nowy obiekt do wyrobu serów nie było jedynym wymogiem. Aby poświęcić wystarczająco dużo czasu i energii na produkcję sera, rodzina musiała zwiększyć efektywność i wydajność procesów dojenia. Potrzebowali większej ilości mleka oraz musieli skrócić czas przeznaczony na dojenie. Odpowiedzią było zainstalowanie w gospodarstwie nowoczesnych zautomatyzowanych urządzeń udojowych.

Nowoczesne urządzenia udojowe

W uzupełnieniu do własnych środków rodzina Lochhead otrzymała kredyty bankowe i dotację wspomagającą ze środków w ramach PROW na dywersyfikację na obszarach wiejskich. Całkowity koszt inwestycji obejmującej budowę nowego kompleksu dla 150 krów wyniósł ponad 1,5 mln EUR. Inwestycja obejmowała wybudowanie dojarni w formie obory wyposażonej w trzy zautomatyzowane urządzenia udojowe wraz z szopą do chowu cieląt i miejscem do przechowywania gnojowicy.

Produkcja mleczarska z wykorzystaniem zautomatyzowanych urządzeń udojowych rozpoczęła się w 2013 r. W wyniku zautomatyzowanego procesu dojenia wzrosła liczba dojeń na krowę oraz całkowita ilość mleka uzyskiwanego od stada. Dzięki procesowi możliwe było również prowadzenie skuteczniejszego i szerzej zakrojonego monitorowania zdrowia zwierząt i jakości mleka w całym stadzie.

Dzięki zautomatyzowanemu dojeniu oszczędzamy do pięciu godzin dziennie na dojeniu. Zwiększamy dobrostan zwierząt i możemy skoncentrować się na hodowli zwierząt oraz na produkcji i wprowadzaniu do obrotu sera.

Gavin Lochhead

Hodowca bydła mlecznego i producent serów

Rodzina przeprowadziła drugą inwestycję w mały zakład serowarski w firmie mleczarskiej. Cała inwestycja została zrealizowana przy pomocy kapitału pożyczkowego z banku, na podstawie pełnego studium wykonalności przeprowadzonego przy wsparciu szkockiej służby doradztwa rolniczego.

Niszowy produkt końcowy

W ramach ogólnego modelu biznesowego rodzina Lochhead zakupiła 150 krów rasy Brown Swiss, aby stać się jedynym producentem sera pochodzącego od tej rasy krów w Zjednoczonym Królestwie. Zrealizowała ona także plan polegający na pozyskaniu certyfikatu ekologicznego dla swoich wyrobów, uzyskując dodatkową cechę wyróżniającą na wysoce konkurencyjnym rynku.

W 2016 r. firma rozpoczęła produkcję i sprzedaż pierwszego sera, mozzarella, po którym wprowadzi inne sery „górskie” (w rodzaju sera szwajcarskiego).

Dzięki badaniu rynku firma odkryła pustą niszę na rynku serów. Projekt pozwoli nie tylko wypełnić tę niszę, ale także umożliwi utworzenie w gospodarstwie nowych miejsc pracy, których liczba może z czasem wzrosnąć.

Paul Mayfield

Doradca ds. żywności i napojów

Nowy model biznesowy wymagał znaczących inwestycji w modernizację budynków produkcyjnych w rodzinnym gospodarstwie rolnym. Dzięki skutecznemu wsparciu ze strony doradców rolniczych w Szkocji rodzinie Lochhead udało się jednak znaleźć dobry sposób zapewnienia swojej produkcji wartości dodanej oraz skutecznie wykorzystać tę wartość dodaną poprzez sprzedaż krótkołańcuchową za pośrednictwem rynków rolniczych i lokalnych punktów sprzedaży detalicznej, w tym sklepów rolniczych.

Nazwa projektu	Modernizacja gospodarstwa rolnego w celu zapewnienia wartości dodanej
Rodzaj beneficjenta	Rolnik
Okres	2011–2013
Finansowanie projektu	Koszt całkowity: 1 620 000 EUR Wkład z EFRR: 412 000 EUR Wkład prywatny: 1 208 000 EUR
Więcej informacji	<ul style="list-style-type: none"> www.kedarcheese.co.uk www.youtube.com/watch?v=FSjHLiDiMAE
Kontakt	glochhead@btconnect.com

4. Rozwój rynku

Kluczowe znaczenie dla wsparcia konkurencyjności europejskich producentów ma również przeanalizowanie sposobów zwiększania dostępu do rynków. Środki EFRROW mogą zostać wykorzystane do wsparcia producentów w przewyżnianiu barier utrudniających im uzyskanie dostępu do istniejących rynków lub rozwijanie nowych produktów lub produktów o wyższej wartości w celu rozszerzenia prowadzonej działalności lub utworzenia nowych rynków.

W ostatnich latach odnotowano wiele obszarów, na których producenci wiejscy mogli zróżnicować swoje firmy, by rozwijać rynki, na których prowadzą działalność lub do których chcą uzyskać dostęp. Niektóre z tych rynków istniały od wielu lat, ale dopiero z czasem stały się bardziej dostępne. Inne rynki można uznać za „nowe”, oparte na tworzeniu „nowych” produktów.

Żywność publiczna

Kluczowym potencjalnym obszarem wzrostu dla europejskich producentów jest uzyskanie dostępu do znaczącego **publicznego rynku żywności**. Może to obejmować żywność kupowaną w niektórych szkołach, przedszkolach, szpitalach i zakładach karnych. Uzyskanie dostępu do tego rynku tradycyjnie stanowiło wyzwanie, ponieważ poszczególni rolnicy mają trudności w spełnieniu wymogów dotyczących spójności w zakresie wielkości, różnorodności oraz jakości dostaw.

Inteligentne rozwiązania w zakresie uzyskania dostępu do tego znaczącego rynku publicznego obejmują utworzenie **spółdzielni lub sieci producentów** bądź umożliwienie tworzenia takich spółdzielni lub sieci, by producenci mogli sprostać wymogom nabywców jako grupa. Sieci te mogą być wirtualne lub stacjonarne.

Inne lub powiązane rozwiązania mogą w skuteczny sposób wiązać się ze zmianami w **systemach zamówień publicznych**. W Szkocji np. oznaczało to podzielenie zamówień publicznych na żywność na mniejsze części, tak aby szereg dostawców mógł zawierać umowy na mniejsze zamówienia.

Na kolejnych stronach przedstawiono studium przypadku ze Słowenii, w ramach którego utworzono spółdzielnię producentów wiejskich zaopatrującą w żywność nowe konsorcjum składające się ze szkół i przedszkoli państwowych.

Rynki niszowe

Jeżeli przedsiębiorstwa mogą przeprojektować i dostosować swoją produkcję do określonych potrzeb rynku, mogą utworzyć unikalną cechę oferty (ang. *Unique Selling Point*), która odróżnia ich od innych przedsiębiorstw. Może to być jeden z kluczowych warunków utrzymania rentowności w konkurencyjnym obszarze.

W ramach danych rozwiązań producenci mogą opracowywać sposoby **dobania wartości do produktów** np. poprzez samodzielne przetwarzanie produktów podstawowych w produkty o wyższej marży zysku. Dzięki projektom możliwe jest również rozwijanie **nowych produktów**, w tym tych wykonanych z materiałów uznanych wcześniej za odpady. Takie rozwiązanie stosowano podczas realizacji projektu na Malcie, w ramach którego resztki po pomidorach wykorzystywano do produkcji nowego „wymienionego octu pomidorowego”⁽¹⁾.

Innym rozwiązaniem może być czerpanie korzyści z renomy lub szczególnych **cech produktów lokalnych** – takich jak te chronione unijną nazwą pochodzenia, w celu rozwijania rynku niszowego. Takie rozwiązanie zastosowano w ramach projektu współpracy LEADER „Najwspanialsze smaki Grecji”⁽²⁾, realizowanego przez regiony w państwie.

Poniżej przedstawiono studium przypadku z Finlandii, w którym opisano rozwój nowej marki suplementów odżywczych na rynku międzynarodowym korzystającej z tradycyjnych ziół z Laponii.

W ramach innych rozwiązań opracowano **nowe sposoby sprzedaży**, np. sprzedaż internetową (zob. sekcja 2) lub sprzedaż z wykorzystaniem infrastruktury fizycznej, która często prowadzona jest na stosunkowo małą, lokalną skalę. Do przykładów należy utworzenie rzemieślniczych sklepów producentów lub sklepów rolnych, rynków rolnych lub mobilnych samochodów z jedzeniem. Innym przykładem może być nawiązanie nowych relacji między hotelami, restauracjami i lokalnymi dostawcami.

(2) <http://www.finestgreektastes.com>



(1) http://enrd.ec.europa.eu/sites/enrd/files/gp_webtemplate_tomatomt.pdf

Dostęp do rynku żywności publicznej w Słowenii

W ramach projektu słoweńskiego wykazano skuteczne rozwiązanie umożliwiające małym lokalnym producentom uzyskanie dostępu do znaczącego rynku żywności publicznej. Utworzono sieć producentów i konsorcjum złożone ze szkół i przedszkoli, aby umożliwić nawiązywanie między nimi relacji konsumenckiej.

Lokalna grupa działania (LGD) „Serce Słowenii” za jeden ze swoich głównych priorytetów uważa „zwiększenie wartości dodanej i podniesienie jakości uprawy i przetwarzania żywności oraz wprowadzanie do obrotu lokalnych produktów rolnych”. Aby osiągnąć ten cel, wspiera tworzenie sieci kontaktów i nawiązywanie współpracy między lokalnymi podmiotami w zakresie opracowywania innowacyjnych rozwiązań.

W ramach strategii uznano, że produkty wielu lokalnych producentów odznaczają się małą różnorodnością lub produkowane są w zbyt małych ilościach, aby producenci ci mogli konsekwentnie i niezawodnie spełniać wymagania głównych nabywających, takich jak szkoły, restauracje i hotele.

Spółdzielnia producentów

W tym kontekście spółdzielnia rozwoju obszarów wiejskich Jarina otrzymała dofinansowanie z inicjatywy LEADER na serię wzajemnie powiązanych działań w celu promowania lokalnej samowystarczalności żywnościowej na obszarze lokalnej grupy działania.

Dzięki wysokiej jakości usługom i społecznie odpowiedzialnemu podejściu do biznesu wszystkich zaangażowanych podmiotów krótkie łańcuchy dostaw mają duży potencjał, nie tylko pod względem gospodarczym, ale także pod względem jakości żywności i jakości życia.

Vesna Erhart
Spółdzielnia Jarina

Zidentyfikowano szczególną możliwość uzyskania dostępu do rynku żywności publicznej. Spółdzielnia Jarina starała się przezwyciężyć przeszkody, z jakimi zmagają się producenci lokalni, chcąc uzyskać dostęp do tego rynku, poprzez ułatwienie współpracy między tymi producentami w celu wspólnego osiągnięcia spójności i jakości dostaw, które są wymagane, aby zaspokoić potrzeby rynku.

Jarina pracowała nad wyjaśnieniem producentom, że poprzez wspólną pracę mogą rozszerzyć zakres swojej działalności. W wyniku tych starań utworzono sieć lokalnych gospodarstw rolnych o różnej wielkości i skali działania. Dzięki współpracy ze spółdzielnią Jarina każdy producent lokalny może skupić się na swojej podstawowej działalności, jaką jest produkcja żywności, pozostawiając spółdzielni kwestię określenia i rozwoju rynku.

Jarina odpowiada za całych łańcuch dystrybucji od początku do końca, począwszy od wyboru towarów w gospodarstwie rolnym po ich dostarczenie kupującym. Spółdzielnia wdraża podejście rynkowe polegające na łączeniu towarów pochodzących od różnych producentów w celu zaspokojenia określonych potrzeb kupujących, pamiętając o wymaganej jakości.

Nasza sieć składająca się z około 100 producentów umożliwia nam zaspokajanie potrzeb kupujących. Dzięki temu, że gospodarstwa naszych producentów znajdują się w różnych regionach o szczególnych warunkach klimatycznych, znacznie wydłuża się okres, w jakim jesteśmy w stanie dostarczać świeże produkty prosto z pola.

Vesna Erhart
Spółdzielnia Jarina



Spółdzielnia Jarina zarządza całym łańcuchem dostaw w celu ułatwienia małym producentom dostępu do rynków.

© Jarina

Konsorcjum szkół i przedszkoli

Aby rozwinąć szczególny potencjał w zakresie zaopatrywania rynku żywności publicznej, spółdzielnia Jarina prowadziła współpracę bezpośrednio ze szkołami i przedszkolami. Przedstawiciele spółdzielni spotykali się z dyrektorami, kucharzami i osobami organizującymi catering szkolny w celu podniesienia ich świadomości w kwestii dostępności i możliwości wykorzystania lokalnych składników. Pracowali także nad ułatwieniem nabywcom zrozumienia sezonowości niektórych produktów.

Wspomniane rozmowy są powiązane z opracowywaniem programów kształcenia, które mają na celu promowanie korzyści wynikających ze spożywania produktów lokalnych przez dzieci i ich rodziny. Działania te obejmowały pokazy, warsztaty i wycieczki do gospodarstw.

Spółdzielnia prowadziła w placówkach oświatowych dyskusje na temat wartości łączenia się, aby wspólnie zamawiać odpowiednie ilości produktów na korzyść zarówno nabywców, jak i dostawców. Wynikiem tych rozmów było formalne utworzenie konsorcjum składającego się z 15 szkół i przedszkoli.

Utworzenie sieci dostawców i konsorcjum nabywców zapewniło właściwą zdolność na obu końcach łańcucha dostaw. Dzięki temu wykonalne było utrzymanie stosunków w zakresie zamówień publicznych między szkołami i lokalnymi producentami.

Ponadto wykonana praca pomogła dostawcom w rozwijaniu innych rynków lokalnych, w tym w hotelach i restauracjach. Dzięki promowaniu sukcesów odniesionych w ramach projektu udało się nawet przyciągnąć uwagę tych prywatnych nabywców, co doprowadziło do podpisania nowych umów na dostawy.

Jesteśmy bardzo dumni ze spółdzielni Jarina – została ona później poproszona o dostarczanie lokalnych produktów do hoteli i restauracji w Lublanie, która w 2016 r. jest Zieloną Stolicą Europy.

Aleksandra Gradišek
Kierownik, LGD „Serce Słowenii”

Nazwa projektu	Poszerzenie sieci produktów lokalnych na obszarze LGD „Serce Słowenii”
Rodzaj beneficjenta	Spółdzielnia na rzecz rozwoju obszarów wiejskich
Okres	2012–2014
Finansowanie projektu	Budżet całkowity: 61 000 EUR Finansowanie w ramach LEADER: 49 000 EUR Współfinansowanie prywatne: 12 000 EUR
Więcej informacji	www.jarina.si
Kontakt	info@jarina.si

Nagrodzone produkty „superfoods” z fińskiego regionu Arktyki

Niewielkie fińskie przedsiębiorstwo typu *start-up* opracowało suplementy diety oparte na tradycyjnych ziołach i roślinach z Laponii. Pokazało to, że tworzenie produktów niszowych przy wsparciu w postaci skutecznego marketingu i budowania wizerunku marki może pomóc w dotarciu do znaczących nowych rynków.

Przedsiębiorstwo „Arctic Warriors” (dosł. arktyczni wojownicy) zostało założone przez trójkę przyjaciół, którzy zdawali sobie sprawę z tego, że w Laponii rosną gatunki rodzime roślin i ziół o wyjątkowych walorach. Wartość odżywczą lapońskich roślin zwiększają mroźne zimy i długie letnie noce na tym obszarze Arktyki.

Martwiło nas to, że do Finlandii importuje się produkty superfoods, podczas gdy udowodniono, że tradycyjne rośliny lapońskie są czyste, silne i bogate w składniki odżywcze. Jako trzej przyjaciele postanowiliśmy więc coś z tym zrobić.

Katja Misikangas, Ilkka Kauppinen, Tuija Kauppinen
Kierownictwo Arctic Warriors

Nowe produkty, nowa marka

Przyjaciele byli w stanie uzyskać dostęp do finansowania na rozpoczęcie działalności z Lokalnej Grupy Działania „Peräpohjolan Leader ry”, aby założyć przedsiębiorstwo i stworzyć nową markę suplementów diety. Ich celem było opracowanie produktów superfoods opartych na rodzimych ziołach i roślinach z Laponii, aby zaspokoić rosnący popyt na naturalną żywność wysokoenergetyczną.

Partnerzy uznali, że marka i opakowanie mają zasadnicze znaczenie, jeżeli chodzi o dotarcie do stosunkowo młodych

odbiorców. Chcieli stworzyć fajny produkt, który byłby łatwy w użyciu i konsumpcji, a przy tym przekazywałby ducha i etos tych naturalnych lapońskich produktów.

Wpadli na pomysł budowania wizerunku marki wokół koncepcji „arktycznych wojowników”, którzy mieli odzwierciedlać zarówno zalety produktu, jak i filozofię przedsiębiorstwa. Opracowano trzy produkty odpowiadające trzem typom „arktycznego wojownika”, których głównymi atrybutami są obrona, walka i energia:

- żel obrońcy:** zawiera dzięgiel litwor, pokrzywę i turówkę szorstką, na wzmocnienie odporności;
- żel wojownika:** zawiera różeniec górski i pokrzywę, mające zmniejszyć stres i zmęczenie;
- miodowa energia:** zawiera miód, różeniec górski i pokrzywę dostarczające energii przy uprawianiu sportu lub innej aktywności fizycznej.

Na opakowaniu widnieją kolorowe rysunki tych trzech wojowników w zależności od rodzaju produktu, a na etykiecie opisano czytelnie w 100% naturalny skład produktów. Produkty dostępne są w butelkach lub plastikowych saszetkach, które zaprojektowano w taki sposób, żeby można było je łatwo otworzyć poza domem, składając opakowanie i wyciskając płynną zawartość. Produkty te można spożywać bezpośrednio lub dodawać do napojów.

Taki produkt był od dawna potrzebny. Smak sprawia, że się uśmiechasz. Opakowanie jest ładne, fińskie i naturalne.

Taika Nummi
Uczennica

Wsparcie na rzecz lokalnych rolników

Przedsiębiorstwo Arctic Warriors chce być aktywnym partnerem w rozwijaniu lokalnej gospodarki. Stworzyło sieć lokalnych rolników – nie tylko kupuje od nich surowce, lecz także wymienia informacje i dobre praktyki w dziedzinie uprawy ziół.

Relacja ta jest ważna dla przedsiębiorstwa, aby gwarantować dostęp do produktów lokalnych wysokiej jakości, wspieranie lokalnych rolników i zapewnić firmie miejsce w lokalnej gospodarce i społeczności. Przedsiębiorstwo zachęcało już innych lokalnych rolników, aby oprócz innej działalności w gospodarstwie zajęli się też uprawą tradycyjnych ziół.

Zauważyliśmy, że nasi klienci są pod dużym wrażeniem, kiedy dowiadują się, że osobiście znamy naszych rolników oraz że wiemy, jaką drogę przebywają zioła od nasiona do produktu końcowego.

Tuija Kauppinen

Partnerka i kierowniczka ds. sprzedaży i marketingu w przedsiębiorstwie Arctic Warriors

Wkraczanie na rynki międzynarodowe

We współpracy z konsultantem w dziedzinie marketingu internetowego nadal prężnie rozwijano wizerunek marki Arctic Warriors w internecie, w tym poprzez portale Facebook, Twitter i Instagram. Strona internetowa Arctic Warriors zawiera mnóstwo informacji na temat firmy, produktów, roślin i rolników, jak również wypowiedzi zadowolonych klientów.

Na stronie znajdują się również sklep internetowy oraz linki do ponad 25 sklepów internetowych, a także licznych sklepów i sieci handlowych w całej Finlandii, w których również można kupić produkty Arctic Warriors. W stosunkowo krótkim czasie przedsiębiorstwo Arctic Warriors szybko rozszerzyło działalność na całą Finlandię oraz na rynki norweski i szwedzki.

Co najważniejsze, zespół nadal prowadzi międzynarodowe działania marketingowe, aby promować swoje nisze produkty. Berrytime, sklep internetowy z siedzibą w Hongkongu, obecnie sprzedaje produkty Arctic Warriors na całym świecie. Przedsiębiorstwo prowadzi również negocjacje z potencjalnymi dystrybutorami w Korei Południowej, Chinach i Kanadzie.

Nazwa projektu	Arctic Warriors
Rodzaj beneficjenta	Przedsiębiorstwo prywatne (typu start-up)
Okres	2014
Finansowanie projektu	Koszt całkowity: 30 890 EUR Wkład z EFRROW: 15 129 EUR Wkład prywatny: 15 761 EUR
Więcej informacji	www.arcticwarriors.fi
Kontakt	info@arcticwarriors.fi



© Arctic Warriors

Przedsiębiorstwo Arctic Warriors wykorzystuje dobrze przemyślane działania marketingowe, aby oferować suplementy diety na rynkach międzynarodowych.

5. Dywersyfikacja na obszarach wiejskich

Przy opracowywaniu inteligentnych podejść do rozwoju obszarów wiejskich należy wziąć pod uwagę szerokie spektrum (potencjalnych) działań związanych z działalnością gospodarczą na obszarach wiejskich wykraczających poza kluczowe obszary produkcji rolnej i leśnej.

W dywersyfikacji obszarów wiejskich chodzi o wykorzystanie ważnych obszarów wzrostu gospodarczego na potrzeby rozwoju obszarów wiejskich, takich jak „gospodarka doznań”, w której konsumenci wydają pieniądze na działania, a nie produkty. Dywersyfikacja może dostarczyć bodźca gospodarczego, a także zmniejszyć zależność niektórych obszarów wiejskich od produkcji.

Dywersyfikacja może oznaczać rozszerzenie działalności przez producentów wiejskich na inne obszary, jak również opracowanie przez inne podmioty na obszarach wiejskich wielu różnych rodzajów działań. Działania te często oparte są na przyrodniczych i kulturowych walorach obszaru, w tym gospodarstwach rolnych i lasach.

Wiele rodzajów podejścia do dywersyfikacji obszarów wiejskich opiera się na potrzebie zachęcenia ludzi do odwiedzenia danego obszaru, tak aby wydawali pieniądze w lokalnych sklepach, korzystali z lokalnych usług i wspierali lokalne przedsiębiorstwa. Inteligentne podejście może opierać się na wykorzystaniu nowych technologii, jak również na zintegrowanym podejściu, które polega na strategicznym myśleniu o rozwoju lokalnego obszaru.

Konkurencyjna oferta lokalna

Spółeczności wiejskie i przedsiębiorstwa z obszarów wiejskich, które starają się przyciągnąć odwiedzających, mogą pomyśleć o połączonej ofercie lokalnej dla turystów – utworzeniu dla nich **miejsca docelowego**. Jedna firma lub działalność będzie indywidualnie miała pewną siłę przyciągania. W połączeniu z uzupełniającymi ją przedsiębiorstwami i usługami, w tym z bazą noclegową, gastronomią, sklepami i alternatywnymi sposobami spędzania czasu, będzie jednak mieć jeszcze większą siłę przyciągania. Tworzy się „miejsce docelowe”.

Podmioty na obszarach wiejskich wykorzystywały wsparcie z EFRROW, aby rozwijać ofertę dla potencjalnych turystów na konkretnych obszarach wiejskich. Na ogół najlepsze wyniki osiąga się, gdy podmioty te angażują różne grupy zainteresowanych stron w ramach społeczności lokalnej w realizowanie spójnego ogólnego podejścia strategicznego.

Na następnej stronie przedstawiono przykład lokalnego projektu z Bułgarii, w ramach którego opracowano szereg uzupełniających atrakcji stanowiących część oferty dla turystów na obszarach wiejskich.

Inne rodzaje podejścia mogą polegać na skoncentrowaniu się na specjalizacji w określonym sektorze działalności – na przykład na lokalnych produktach spożywczych i napojach lub na sportach takich jak wspinaczka i paralotniarstwo.

Inteligentne narzędzia przyciągające turystów

Poza atrakcyjną ofertą na obszarach wiejskich należy stosować strategię dotarcia do potencjalnych turystów, aby mogli oni dowiedzieć się, co mogą znaleźć w danym miejscu, dlaczego powinni je odwiedzić i jak mogą zorganizować swój pobyt.

Można wykorzystać wsparcie z EFRROW do opracowania narzędzi internetowych, takich jak **platformy internetowe** i **kampanie marketingowe**, które mają na celu zaprezentowanie zróżnicowanej gamy lokalnych przedsiębiorstw i atrakcji na różne sposoby.

Do bardziej konkretnych narzędzi mogą należeć aplikacje na smartfony – aplikacje mobilne – które pomagają turystom jak najefektywniej wykorzystać pobyt na danym obszarze. Poprzez zapewnienie turystom lepszych wrażeń takie narzędzia mogą przynosić podwójne korzyści – zwiększać liczbę turystów i możliwości wydania przez nich pieniędzy w lokalnych przedsiębiorstwach.

Na kolejnych stronach przedstawiono przykład projektu z regionu Belgii, w ramach którego opracowano narzędzie internetowe i aplikację mobilną mające na celu zachęcenie nowego pokolenia turystów do korzystania z lokalnych pieszych szlaków turystycznych.



Tworzenie wspólnej oferty na szczeblu lokalnym w celu przyciągnięcia turystów na obszary wiejskie w Bułgarii

Gmina Borino w południowej Bułgarii wykorzystała środki finansowe z EFRROW do utworzenia nowych atrakcji turystycznych i opracowania narzędzi ułatwiających dostęp do atrakcji przyrodniczych i historycznych w tym regionie. Projekt ten stanowi dobry przykład przyjęcia zintegrowanego podejścia do promowania turystyki wiejskiej.

Działania kierowane przez społeczność

Projekt ten powstał w wyniku udanego zaangażowania ludności lokalnej przez lokalną grupę działania (LGD) w górskim regionie Rodopów Zachodnich w przedstawianiu propozycji dotyczących utworzenia nowych atrakcji turystycznych, które stanowiłyby uzupełnienie już cieszących się uznaniem atrakcji przyrodniczych regionu.

Projekt rozpoczął się kampanią informacyjną przeprowadzoną w kilku wsiach, której celem było włączenie miejscowej ludności w rozwój obszaru w oparciu o środki finansowe w ramach inicjatywy LEADER i na rzecz rozwoju lokalnego kierowanego przez społeczność. Na jednym ze spotkań pewien mieszkaniec zaproponował odtworzenie atrakcji popularnej na wiejskich festynach i w wesołych miasteczkach już w latach 30. ubiegłego wieku – wczesnego prototypu diabelskiego młyna.

Takie szalone pomysły lokalne są realizowane wyłącznie dzięki środkom finansowym z inicjatywy LEADER. Bardzo trudno byłoby odtworzyć tak szczególną atrakcję lokalną w oparciu o inne środki w ramach PROW. Jest to główna zaleta inicjatywy LEADER – pojedyncza osoba lub społeczność ma możliwość zrealizowania swoich marzeń.

Bilgin Asanov

Koordynator, LGD „Rodopy Zachodnie”

W kierunku zintegrowanego podejścia

Pomysł odtworzenia prototypu diabelskiego młyna został w ścisłej współpracy ze społecznością lokalną rozszerzony w projekt obejmujący łącznie 14 atrakcji turystycznych, które uzupełniają i promują atrakcje przyrodnicze regionu, takie jak jaskinie Yagodina i Dyavolsko gyrlo (diabelskie gardło).

Atrakcje obejmują podnośnik zapewniający rozległy widok na góry z wysokości 20 metrów, stację ornitologiczną wyposażoną w teleskopy i lornetki umożliwiające obserwację rzadkich gatunków ptaków oraz 62-kilometrowy szlak rowerowy.

Aby ułatwić dostęp do tych i innych atrakcji na tym obszarze, w projekcie przewidziano budowę dwóch punktów informacyjnych i opracowanie map przestrzennych przedstawiających szlaki piesze i rowerowe, a także wszystkie atrakcje przyrodnicze przyciągające tysiące turystów rocznie.

Działania te miały uzupełniać inny projekt LGD realizowany przy wsparciu z EFRROW. Polegał on na zbudowaniu 20-kilometrowego drewnianego szlaku o nazwie „Diabelska ścieżka”, który okrąża góry i oferuje turystom możliwość zobaczenia wcześniej niedostępnych miejsc.



© LAG „Western Rhodope”

Zainteresowane strony odwołały się do historii swojego regionu, aby odtworzyć lokalną atrakcję z lat 30. ubiegłego wieku.

Zarówno LGD, jak i gmina chcą inicjować dalsze działania służące ulepszeniu okolicznej infrastruktury i ułatwianiu dostępu do różnych atrakcji. Plany i pomysły obejmują budowę parkingów, tarasów widokowych, mostów, schronisk i punktów informacyjnych.

Korzystanie z nowoczesnych technologii

W ramach zintegrowanego podejścia LGD obmyśliła i opracowała narzędzia informacyjno-komunikacyjne służące szerzeniu wiedzy o tym obszarze i promowaniu go. Powstała już specjalna strona internetowa promująca szlak „Diabelska ścieżka”. W ramach projektu zapewniono również możliwość internetowej rezerwacji miejsc w hotelach i kwaterach w regionie.

Po zbudowaniu wszystkich nowych atrakcji w 2015 r. kolejny etap będzie obejmował ich oficjalną inaugurację przez LGD wspólnie z gminą Borino oraz promowanie ich za pośrednictwem specjalnej strony internetowej. Powstanie również aplikacja na smartfony ułatwiająca turystom pieszym i rowerowym poruszanie się po różnych szlakach górskich.

Te inteligentne narzędzia są postrzegane jako niezbędny element dalszego promowania tego obszaru wiejskiego jako atrakcyjnego miejsca docelowego dla nowego pokolenia odwiedzających. Działania w tym względzie opierają się zarówno na poszerzeniu

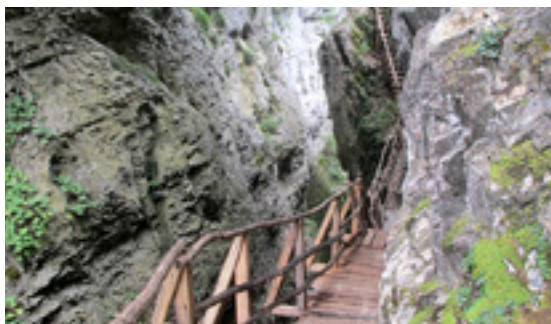
oferty dostępnych lokalnych atrakcji i sposobów spędzania czasu, jak i na opracowaniu narzędzi umożliwiających dostęp do nich potencjalnym turystom.

Mamy wielką nadzieję, że dzięki tym atrakcjom turystycznym wieś Borino stanie się prawdziwym ośrodkiem różnych usług turystycznych i informacyjnych.

Gmina Borino

<http://dyavolskapateka.org>

© LAG "Westem Rhodope"



Narzędzia informacyjno-komunikacyjne będą w coraz szerszym zakresie wykorzystywane do promowania nowych i unowocześnionych atrakcji takich jak „Diabelska ścieżka”.

Nazwa projektu	Dostęp do obiektów i atrakcji historycznych i przyrodniczych w gminie Borino
Rodzaj beneficjenta	Gmina
Okres	2015
Finansowanie projektu	Budżet całkowity: 137 672 EUR Wkład z EFRROW: 110 137 EUR Wkład na szczeblu lokalnym: 27 535 EUR
Więcej informacji	<ul style="list-style-type: none"> • http://dyavolskapateka.org • http://www.nsm.bg/sites/default/files/DP_MIG%20VZR-Viensko%20kolelo_M31.3f.pdf
Kontakt	<ul style="list-style-type: none"> • mig_vzr@abv.bg • Obshtina_borino@abv.bg

Promowanie turystyki wiejskiej w belgijskiej części pasma górskiego Eifel dzięki inteligentnym narzędziom organizowania pieszych wycieczek

W ramach projektu „GO Eastbelgium” pięć gmin z belgijskiej części pasma górskiego Eifel opracowało wspólnie internetowe narzędzie z funkcją GPS i aplikację na smartfony na potrzeby organizowania pieszych wycieczek. Najnowsza technologia umożliwia nowemu pokoleniu turystów odkrywanie od dawna zapomnianych szlaków i ścieżek, przyciągając na ten obszar nowych odwiedzających.



Przy wsparciu ze strony lokalnej grupy działania „100 wsi – 1 przyszłość” w niemieckojęzycznej wspólnocie w Belgii (belgijska część Eifel) pięć gmin⁽¹⁾ połączyło siły ze wschodniobelgijską agencją turystyczną Ostbelgien Eifel-Ardennen i lokalnymi biurami turystycznymi, aby opracować narzędzia dla turystów „GO Eastbelgium”.

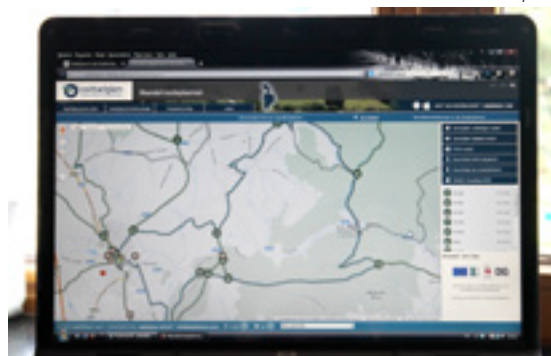
Celem tych działań było wykorzystanie nowoczesnych technologii, aby tchnąć nowe życie w tradycyjną formę działalności wiejskiej i pobudzić lokalną gospodarkę poprzez przyciągnięcie nowego pokolenia turystów. Starano się wykorzystać fakt, że obecnie wielu turystom i spacerowiczom wygodniej jest planować trasy za pomocą map internetowych, a w terenie korzystać z telefonów komórkowych niż z rozkładanej mapy i kompasu.

Uważam, że system nawigacji GPS i papierowe mapy wzajemnie się uzupełniają. GPS jest przydatny przy

planowaniu trasy. Korzystanie z niego w połączeniu z mapą umożliwia łatwą zmianę planów.

Peter Christiaensen

Turysta



© GO Eastbelgium

W ramach projektu opracowano narzędzie internetowe dla turystów służące do planowania wycieczek pieszych w belgijskiej części Eifel.

(1) Amel, Büllingen, Burg-Reuland, Butgenbach oraz St. Vith.

Podobny projekt, „DigiRoute 42”, który zrealizowano we flamandzkich Ardenach, posłużył jako inspiracja do wykorzystania „systemu węzłów” stosowanego na szlakach rowerowych we Flandrii – węzłami są punkty, w których szlaki przecinają się, tworząc sieć szlaków, a tym samym zapewniając szerszą ofertę atrakcji dla turystów na obszarach wiejskich. Celem było stworzenie jednolitego systemu szlaków pieszych i sieci dróg na całym obszarze, na którym działa wspomniana LGD, mającym powierzchnię 629 km², w całości wykorzystującego technologię GPS, internetowe narzędzia planowania i aplikację na smartfony.



© GO Eastbelgium

Aplikacja na smartfony dostarcza pieszym turystom informacji o szlakach i infrastrukturze lokalnej w trybie online i offline.

Koordinacja i współpraca

Opracowanie treści na potrzeby internetowego narzędzia planowania i aplikacji mobilnej GO Eastbelgium wymagało udanej współpracy lokalnych zainteresowanych stron z różnych gmin oraz biur turystycznych. Podmioty te dostarczyły wykaz istniejących szlaków, stare mapy i kryteria jakości, aby zapewnić ekspertom w dziedzinie technologii treści potrzebne do stworzenia tych narzędzi.

Najpierw lokalne organizacje przewoźników i turystyczne zbadały i ustaliły szlaki piesze, po czym określiły trasy tematyczne, które wniosłyby wartość dodaną. Przy wytyczeniu szlaków wykorzystano lokalną wiedzę, aby zapewnić ominięcie ruchliwych dróg i uwydatnienie lokalnych atrakcji i przedsięwzięć, oferując turystom jak najlepsze wrażenia. Uwzględniono także standardy w zakresie pieszych wędrówek.

Planowanie szlaków zbliżyło nasze wioski poprzez wspólną pracę. Mamy dalsze plany dotyczące naszych społeczności. Nasz przykład pokazuje, jak pozornie mały projekt finansowany z europejskich dotacji w ramach LEADER może zaowocować realną i pozytywną zmianą w terenie.

Bernd Niessen

Biuro informacji turystycznej, Amel-Eibertingen-Valender
V.o.G.

Niektórzy rolnicy byli początkowo niechętnie nastawieni do odtwarzania historycznych ścieżek między wsiami, ponieważ przecinają one pola uprawne. Propagatorzy projektu byli w stanie zmienić to nastawienie, wyjaśniając, jakie korzyści region czerpałby z turystyki, gdyby rolnicy ci włączyli się we współpracę. LGD aktywnie angażowała tych rolników na etapach analizowania i zmieniania szlaków i ścieżek. Wartość dodaną stanowiła pomoc rolników w zidentyfikowaniu tych historycznych ścieżek, które zniknęły, a które można byłoby ponownie wykorzystywać.

Nowe narzędzia i nie tylko

Jednym z głównych rezultatów było narzędzie wirtualnego planowania, do którego dostęp można uzyskać poprzez stronę internetową lub pobrać je na smartfon przez aplikację, a następnie używać w trybie online lub offline. Z narzędzia można korzystać w językach niderlandzkim, francuskim i niemieckim.

Narzędzie to obejmuje szlaki o łącznej długości 919 km, które są wzajemnie powiązane systemem węzłów, współrzędne GPS, trasy tematyczne i wyróżnione atrakcje lokalne. Interaktywna mapa pokazuje informacje na temat profilu wysokościowego i długości dowolnej wybranej trasy.

Strona internetowa GO Eastbelgium została odwiedzona 22 000 razy przez 16 500 różnych użytkowników, a aplikację pobrano 1 200 razy. Zdaniem Gilberta Küppera, kierownika projektu, doprowadziło to do wzrostu liczby turystów, a to dopiero początek.

LGD chce wykorzystać powodzenie projektu, aby dalej rozwijać skuteczną współpracę między różnymi grupami zainteresowanych stron w celu promowania turystyki, gastronomii i gościnności belgijskiej części Eifel.

Nazwa projektu	GO Eastbelgium
Rodzaj beneficjenta	Lokalna grupa działania „100 wsi – 1 przyszłość”
Okres	2011–2013
Finansowanie projektu	Budżet całkowity: 82 650 EUR Wkład z EFRROW: 37 200 EUR Wkład na szczeblu regionalnym: 37 200 EUR Wkład na szczeblu lokalnym: 8 200 EUR
Więcej informacji	http://go.eastbelgium.com
Kontakt	Gilbert.Kuepper@wfg.be

6. Społeczności zorganizowane z poszanowaniem zasady zrównoważonego rozwoju

Celem inteligentnych podejść do rozwoju obszarów wiejskich jest zapewnienie, aby społeczności wiejskie stanowiły tętniące życiem, atrakcyjne miejsca do życia i pracy. Podejścia koncentrujące się wyłącznie na kwestiach ekonomicznych i kwestiach związanych z zatrudnieniem nie doprowadzą do przezwyciężenia wszystkich barier w rozwoju obszarów wiejskich na szczeblu lokalnym.

Rozwijanie działalności w sektorze rolnictwa, leśnictwa oraz w innych sektorach związanych z obszarami wiejskimi może przyczynić się do utrzymania miejsc pracy na tych obszarach. Należy jednak również pamiętać o konieczności zapewnienia dostępu do szkół, sklepów i innego rodzaju usług świadczonych na szczeblu lokalnym, ponieważ tylko wówczas społeczności wiejskie będą postrzegane jako atrakcyjne miejsca do życia i pracy. Zapewnienie dostępu do zrównoważonych usług świadczonych na szczeblu lokalnym oraz rozwijanie działalności gospodarczej może sprzyjać tworzeniu korzystnych cykli.

Nowe modele usług

Efektywne i oszczędne zaspokajanie potrzeb na szczeblu lokalnym zazwyczaj wiąże się z koniecznością zastosowania nowych modeli elastycznego świadczenia usług. Powszechnym podejściem do tej kwestii jest świadczenie **usług mobilnych**, które umożliwia świadczenie usług na szczeblu lokalnym stosownie do rzeczywistego zapotrzebowania na te usługi. Wśród tego rodzaju usług należy wymienić mobilne biblioteki, banki oraz usługi opieki zdrowotnej.

Inne podejście – które niekiedy może pełnić funkcję uzupełniającą wobec podejścia opisanego powyżej – zakłada świadczenie **usług telefonicznych lub internetowych**. Korzystanie z takich usług może zapewnić możliwość natychmiastowego reagowania na potrzeby użytkowników niezależnie od miejsca, w którym się oni znajdują; a tego rodzaju usługi są często świadczone również poza standardowymi godzinami pracy. Usługi te są zazwyczaj uzupełniane bardziej tradycyjnymi usługami, z których można skorzystać w innym terminie. Na przykład świadczenie usług opieki zdrowotnej przez telefon lub internet może umożliwić zdalne zaspokojenie danej potrzeby niewymagającej fizycznej interwencji lekarza lub może poprzedzać wizytę w placówce opieki zdrowotnej.

Dostępne usługi transportowe na szczeblu lokalnym mają kluczowe znaczenie dla obszarów wiejskich, a w szczególności dla najbardziej wrażliwych członków danej społeczności. Wśród inteligentniejszych, bardziej rentownych rozwiązań alternatywnych wobec utrzymywania zrównoważonej sieci transportu publicznego należy wymienić internetowe systemy rezerwacji zapewniające możliwość korzystania z **usług transportu publicznego świadczonych na żądanie** i dostosowanych do szczególnych potrzeb członków danej społeczności.

Na kolejnych stronach opisano studium przypadku z Walii dotyczące projektu usług przewozów autobusowych na żądanie, którego celem było połączenie mieszkańców obszarów wiejskich z innymi miejscowościami, miasteczkami i sieciami transportowymi o szerszym zasięgu.

Sklepy prowadzone przez członków społeczności i świadczone przez nich usługi

Prowadzone przez członków społeczności przedsiębiorstwa usługowe będące przedsiębiorstwami niekomercyjnymi mogą inwestować czas i środki pieniężne członków społeczności, aby przezwyciężyć bariery uniemożliwiające publicznym lub prywatnym dostawcom usług świadczenie określonych usług na danym obszarze. Przy opracowywaniu i wdrażaniu tego rodzaju inicjatyw społeczności mogą korzystać ze wsparcia EFRROW.

Sklepy prowadzone przez członków społeczności mogą zapewnić danej miejscowości dostęp do podstawowych towarów, przyczyniając się tym samym do zwiększenia jej atrakcyjności jako miejsca do życia. Sklepy mogą również zapewnić wsparcie lokalnym producentom i wnieść wkład w rozwój lokalnej oferty, przyciągając turystów i właścicieli drugich mieszkań. Takie sklepy mogą również pełnić funkcję „centrów” świadczenia innego rodzaju usług, np. usług świadczonych przez urzędy pocztowe, a także miejsc publikowania lokalnych ogłoszeń i centrów dostępu do szerokopasmowego internetu.

Na następnej stronie opisano projekt współpracy zrealizowany w ramach inicjatywy LEADER, który doprowadził do wypracowania rozwiązań obywatelskich w zakresie zaspokajania potrzeb społeczności lokalnych w Niemczech i Austrii.

Procesy kierowane przez społeczność mogą być również wykorzystywane do wspierania szeregu innych usług na szczeblu lokalnym. Niektóre modele koncentrują się na dostarczaniu ustrukturyzowanych narzędzi zarządzania **konsumpcją współdzieloną**. Do takich narzędzi zalicza się „banki czasu” zapewniające członkom lokalnej społeczności możliwość świadczenia usług zgodnie z ich kwalifikacjami i umiejętnościami w zamian za możliwość skorzystania z innego rodzaju usług, bez konieczności przeprowadzania transakcji finansowej.



Rozwiązania zorientowane na mieszkańców zapewniają możliwość utrzymania społeczności wiejskich w Niemczech i Austrii

W ramach realizowanego przez obywateli projektu „Lepsza jakość życia dzięki bliskości” opracowywano rozwiązania mające przyczynić się do zapewnienia stałego dostępu do podstawowych usług i produktów lokalnych na obszarach wiejskich i wymieniano się tymi rozwiązaniami. Był to realizowany w ramach inicjatywy LEADER projekt współpracy transnarodowej ponad granicą niemiecko-austriacką.

Cele tego projektu finansowanego ze środków EFRROW obejmowały identyfikowanie i opracowywanie obywatelskich rozwiązań alternatywnych wobec zamykania lokalnych punktów usługowych, w tym sklepów, placówek opieki zdrowotnej i urzędów pocztowych, oraz wymienianie się takimi rozwiązaniami. Z takimi wyzwaniami często trzeba się zmierzyć w przypadku, gdy niedobór miejsc pracy na szczeblu lokalnym, zmiany demograficzne lub spadek liczby ludności przekładają się na niską wartość lokalnej siły nabywczej.

Współpraca na rzecz innowacji

Na początkowym etapie realizacji tej inicjatywy środki finansowe zapewniane w ramach działania „Współpraca” inicjatywy LEADER były wykorzystywane do wspierania tworzenia wspólnego, transnarodowego forum zrzeszającego gminy i zainteresowane strony z Niemiec i Austrii. W realizację projektu, którym zarządzała niemiecka lokalna grupa działania „Nordschwarzwald”, zaangażowały się trzy inne niemieckie lokalne grupy działania oraz trzy partnerskie lokalne grupy działania z Austrii.

Zorganizowano programy wymiany między regionami partnerskimi w Austrii i Niemczech oraz opracowano złożony z sześciu modułów program szkoleniowy dla wszystkich obszarów partnerskich. Działania w tym względzie koncentrowały się na identyfikowaniu i rozpowszechnianiu dobrych pomysłów w obszarze opracowywania obywatelskich sposobów rozwiązywania problemów towarzyszących życiu w małej miejscowości.

Eksperti ze SPES – niemieckiego stowarzyszenia zajmującego się problematyką związaną ze sprawowaniem władzy i świadczeniem usług na szczeblu lokalnym – usprawnili przebieg

tego procesu, przy czym odpowiedzialność za kwestie związane z koordynacją i sprawozdawczością spoczywała na podmiotach zarządzających lokalnymi grupami działania.

Ludzie szybko zrozumieli, że potencjał kreatywny małych miejscowości zależy od obecności i zaangażowania ich mieszkańców. Moderowanie działań we współpracy z naszymi ekspertami umożliwiło uczestnikom lepszą koncentrację i większą kreatywność.

Ingrid Engelhart
Koordynator projektu

Mieszkańcy 33 obszarów uczestniczących w realizacji projektu dobrowolnie wymieniali się pomysłami i praktykami. Celem nie było samo skopiowanie potencjalnych rozwiązań, ale dostosowanie ich do indywidualnych potrzeb w taki sposób, by w możliwie największym stopniu zaspokajały one faktyczne potrzeby poszczególnych społeczności zaangażowanych w realizację projektu.

Usługi obywatelskie

Dzięki realizacji projektu współpracy w ramach inicjatywy LEADER zidentyfikowano wiele innowacyjnych koncepcji i zapewniono możliwość ich zastosowania w formie konkretnych działań. W ramach projektu opracowano i zbadano usługi związane m.in. z osobami w podeszłym wieku, energią, rodziną, zaopatrzeniem na szczeblu lokalnym, kulturą, mobilnością, ekologią, demografią, przemysłem, gastronomią, dziećmi, młodzieżą, rolnictwem i turystyką. Na stronie internetowej projektu przedstawiono większą liczbę przykładów.

Interesującym przykładem inicjatywy w tym obszarze jest „Bank czasu 55+” rejestrujący przypadki, w których jeden z mieszkańców



© Lebensqualität durch Nähe – LQN

Sklepy prowadzone przez członków społeczności – takie jak sklep w Vorderströder w Austrii – mogą zapewniać dostęp do podstawowych towarów na szczeblu lokalnym oraz pełnić funkcję centrum innego rodzaju działań lokalnych.

w wieku powyżej 55 lat udziela pomocy innemu mieszkańcowi w podobnym wieku, i przyznający „punkty czasu” z tego tytułu, które można następnie wymienić na usługę świadczoną przez innego uczestnika tego systemu. Wartość wszystkich usług jest równa i mierzy się je wyłącznie ilością czasu potrzebną na ich realizację, niezależnie od tego, czy są to prace ogrodowe, usługi transportowe, pomoc przy dopełnianiu formalności czy robieniu zakupów itp.

Jestem w takim wieku, że nie chcę po prostu siedzieć i nic nie robić. Chciałabym utrzymywać kontakt z sąsiadami i pomagać im tak długo, jak tylko będę w stanie. Dlatego zawożę ich swoim samochodem do lekarza lub na spotkania w domu seniora albo pomagam im w załatwianiu innych sprawunków.

Hannelore Foerch

76-letnia uczestniczka programu Bank czasu 55+

Mieszkańcy gminy Vorderstoder w Górnej Austrii zrealizowali wspólną inwestycję opiewającą na kwotę 50 000 EUR w kapitale załączkowym, aby otworzyć w swojej miejscowości sklep. W wybudowanym sklepie o powierzchni 220 m² można kupić różnego rodzaju towary, w tym produkty pochodzące z okolicznych gospodarstw; na terenie sklepu znajduje się również kawiarnia. Utworzenie sklepu pozwoliło rozwiązać problemy z zaopatrzeniem na szczeblu lokalnym, których nie udało się przezwyciężyć w ramach mechanizmów rynku prywatnego.

Przekształcanie koncepcji w trwałe rozwiązania

Opisane inicjatywy realizowane na szczeblu lokalnym były wspierane działaniami na rzecz podnoszenia świadomości służącymi promowaniu korzystania z programów przez mieszkańców oraz powielaniu tych programów w innych obszarach. Projekt był na przykład przedmiotem szeregu audycji radiowych wyemitowanych w niemieckiej stacji SWR1. Na zakończenie realizacji projektu zorganizowano sympozjum podsumowujące poświęcone transferowi wiedzy, jaki dokonał się w ramach wybranych programów.

Realizacja projektu wykazała, że przy zapewnieniu odrobiny wsparcia oraz wytycznych społeczności są często w stanie wypracować własne rozwiązania niektórych problemów związanych z zapotrzebowaniem na towary i usługi. W takim przypadku udzielanie znacznych dotacji lub przeprowadzanie istotnych interwencji zewnętrznych nie jest konieczne. Ukierunkowane wsparcie z EFRROW może mieć kluczowe znaczenie przy określaniu, jakie działania można podjąć, oraz przy sporządzeniu planu realizacji wyznaczonych celów.

Praktyczny charakter projektu stanowił jego główny atut. Osoby zaangażowane w realizację projektu zdawały sobie sprawę, że ma on na celu rozwiązanie ich codziennych problemów; ponadto uczestnicy projektu mogli łatwo wdrożyć przewidziane w nim działania.

Ingrid Engelhart
Koordynator projektu

Nazwa projektu	Lebensqualität durch Nähe – LQN (Lepsza jakość życia dzięki bliskości)
Rodzaj beneficjenta	Lokalne grupy działania
Okres	2009–2011
Finansowanie projektu	Budżet całkowity: 89 568 EUR Wkład z EFRROW: 28 706 EUR Wkład krajowy: 30 409 EUR Wkład prywatny: 30 453 EUR
Więcej informacji	www.lqn-leader.de
Kontakt	engelhart@spes.de

Usługi lokalnych przewozów autobusowych na żądanie łączą mieszkańców obszarów wiejskich w Walii

„Bwcabus” to usługa przewozów autobusowych na żądanie dostosowana do indywidualnych potrzeb pasażerów na obszarach wiejskich, w ramach której mogą oni zarezerwować bilet z wyprzedzeniem przez telefon. Inicjatywa wykazała, że zintegrowana sieć transportu wiejskiego może pomóc w zwiększeniu dostępności, ograniczyć zależność od samochodu oraz wesprzeć społeczność wiejskie w wyjściu z ubóstwa.

Wiele wsi i dużych gmin wiejskich na obszarach wiejskich w Europie zostaje odizolowanych, w miarę jak niekonkurencyjne usługi autobusowe są likwidowane w celu zmniejszenia kosztów. Inicjatywa w zachodniej Walii pokazuje jednak, że nowe podejścia do transportu wiejskiego w połączeniu ze strategicznymi trasami autobusów mogą zapewnić zrównoważony model zintegrowanego transportu publicznego.

Inicjatywa Bwcabus rozpoczęła się w 2008 r. projektem EFRR. W 2015 r. uzyskała ona wsparcie EFRROW zapewniające ciągłość świadczenia usług. Inicjatywa prowadzona była przez Carmarthenshire County Council we współpracy z Ceredigion County Council, Traveline Cymru i Uniwersytetem Południowej Walii.

Usługi autobusowe ukierunkowane na pasażerów

„Bwcabus” (zarezerwuj autobus) jest usługą autobusową będącą odpowiedzią na rzeczywiste potrzeby społeczności wiejskich. Oprócz szeregu stałych tras w ramach Bwcabus świadczone

są usługi na żądanie, które użytkownicy mogą wcześniej zarezerwować.

Omawiane usługi autobusowe mają swoją stronę internetową, na której pasażerowie mogą zapoznać się ze szczegółowymi informacjami dotyczącymi tej usługi, w tym na temat lokalizacji przystanków autobusowych, opłat i sposobu rezerwacji. Po bezpłatnej rejestracji pasażerowie mogą zarezerwować transport na swoją podróż, korzystając ze specjalnej usługi rezerwacji telefonicznej.

Usługi autobusowe są świadczone od poniedziałku do soboty w godz. 7.00–19.00. Pasażerowie muszą dokonać rezerwacji przed godz. 19.00, aby móc wyruszyć w podróż następnego dnia rano, lub do godz. 11.30, aby wyruszyć w podróż tego samego dnia po południu.

Usługi te umożliwiają mieszkańcom podróżowanie między lokalnymi miastami i wsiami w obrębie strefy Bwcabus albo połączenie z główną linią autobusową lub usługami kolejowymi, by podróżować jeszcze dalej. Szczególną zaletą jest umożliwienie

osobom nieposiadającym samochodu uzyskania w odpowiednim czasie dostępu do podstawowych usług w pobliskich miastach. Obejmuje to zarówno dostęp do służby zdrowia i usług edukacyjnych, jak również do możliwości zatrudnienia.

Gdyby nie Bwcabus nie mogłabym zostać w mojej obecnej pracy, ponieważ nie dysponuję żadnym innym środkiem transportu, a taksówka okazała się zbyt kosztowna.

Melanie Heath

Pasażerka Bwcabus o najdłuższym stażu, Llandysul, Walia

W pełni dostępna usługa

Osoby starsze, osoby wymagające szczególnej troski oraz osoby o ograniczonej możliwości poruszania się są zazwyczaj najbardziej dotknięte ograniczeniami usług transportowych. Bwcabus już w tym momencie przyczynia się znacząco do poprawy jakości życia tych mieszkańców, ułatwiając im dostęp do usług, zatrudnienia i możliwości interakcji społecznych.

*„To wspaniała usługa i nie wiem, co bym bez niej zrobiła!”
„Potrzebuję obecnie opieki medycznej i bardzo ważne jest, abym mogła jeździć na wizyty. Przed pojawieniem się usługi Bwcabus było to bardzo trudne, ponieważ autobus jeździł raz na tydzień.”*

Mary Jennings

Użytkowniczka usługi Bwcabus, Rhydlewis, Walia

Celem zapewnienia dalszego wsparcia w tym zakresie wszystkie autobusy Bwcabus są wyposażone w niskie, szerokie i łatwo dostępne wejścia – pochylnie dla osób niepełnosprawnych dostępne są na życzenie. Dzięki temu autobusy te są dostępne dla osób o ograniczonej możliwości poruszania się, osób poruszających się na wózku inwalidzkim oraz osób z małymi dziećmi w wózkach lub spacerówkach.

Podczas gdy większość użytkowników jest proszona o czekanie na autobus na najbliższym przystanku, pasażerowie o ograniczonej możliwości poruszania się lub mieszkający szczególnie daleko mogą poprosić, aby odebrano ich i odstawiono do domu lub w pobliżu domu, o ile będzie to bezpieczne i praktyczne.

Pobudzenie gospodarki lokalnej

Oprócz zaspokojenia potrzeb osób fizycznych nowa usługa autobusowa przyniosła ogólny wzrost podróży pasażerskich, który doprowadził do ożywienia w lokalnych przedsiębiorstwach i pobudzenia gospodarki lokalnej. Wynika to z faktu, że wraz z przywożeniem do miasta pracowników w ramach usługi przywozi się także klientów.

Przeprowadzone w 2016 r. badanie dotyczące lokalnych przedsiębiorstw w mieście Newcastle Emlyn wykazało, że właściciele przedsiębiorstw zauważyli różnicę, jaka nastąpiła po wprowadzeniu usług autobusowych. „Korzystają z nich klienci, którym trudno podróżować” – podkreśla Gaynor Jones, kierowniczka oddziału spółki Clynderwen i Cardiganshire Farmers Ltd.

Usługa Bwcabus pokazała, że jest w stanie zwiększyć częstotliwość korzystania z transportu publicznego, ułatwić dostępność, zachęcić do ograniczenia korzystania z samochodów oraz wesprzeć społeczność wiejskie w wyjściu z ubóstwa (...) Cieszę się, że przedsiębiorstwa na obszarach wiejskich również odnoszą korzyści z tej usługi.

Radna Hazel Evans

Zarząd Carmarthenshire
Członek ds. transportu

Nazwa projektu	Bwcabus
Rodzaj beneficjenta	Władze lokalne
Okres	2015–2016
Finansowanie projektu	Budżet całkowity: ok. 691 000 EUR Wkład PROW: ok. 292 000 EUR Wkład publiczny: ok. 399 000 EUR
Więcej informacji	www.bwcabus.info
Kontakt	MRPhillips@carmarthenshire.gov.uk



© Bwcabus

Świadczenie usług przewozów autobusowych na żądanie może być bardziej praktyczne dla użytkowników z obszarów wiejskich i bardziej opłacalne dla usługodawców.

WCZEŚNIEJSZE BROSZURY O PRZYKŁADOWYCH PROJEKTACH WSPÓŁFINANSOWANYCH Z EFRROW

Więcej inspirujących przykładów projektów rozwoju obszarów wiejskich wspieranych z EFRROW można znaleźć we wcześniejszych wydaniach broszury o przykładowych projektach współfinansowanych z EFRROW. Każde wydanie zawiera bardziej szczegółowy opis przykładowych projektów, które przyniosły oczekiwane rezultaty, i dotyczy konkretnego zagadnienia z zakresu rozwoju obszarów wiejskich.

Są one dostępne na stronie ENRD w zakładce „Publikacje” pod adresem <https://enrd.ec.europa.eu/pl>

Priorytety rozwoju obszarów wiejskich 2014–2020



EFRROW Broszura z przykładami projektów 2007–2013



Włączenie społeczne



Działania na rzecz środowiska



Młodzi rolnicy i młodzi ludzie na obszarach wiejskich w Europie



Różne fundusze UE



Leśnictwo



Żywność



Zielony wzrost



INNE PUBLIKACJE ENRD

Czytając różne publikacje ENRD, na bieżąco zapoznacie się ze wszystkimi najnowszymi wiadomościami, poglądami i zmianami w dziedzinie rozwoju obszarów wiejskich w Europie.

Są one dostępne w zakładce „Publikacje” pod adresem <http://enrd.ec.europa.eu/pl>, zapraszamy również do subskrypcji publikacji poprzez wysłanie wiadomości e-mail na adres subscribe@enrd.eu.

NEWSLETTER

Wszystkie najnowsze wiadomości na temat rozwoju obszarów wiejskich z Europy bezpośrednio na pocztę w jednym mailu miesięcznie! Newsletter ENRD zawiera krótkie streszczenie nowych zagadnień, gorących tematów, wiadomości i wydarzeń z zakresu rozwoju obszarów wiejskich w Europie.

MONITOR OBSZARÓW WIEJSKICH

Monitor Obszarów Wiejskich to magazyn ENRD służący tworzeniu sieci. Przedstawiane są w nim indywidualne i organizacyjne punkty widzenia dotyczące istotnych kwestii z zakresu rozwoju obszarów wiejskich, a także historie i profile projektów z zakresu rozwoju obszarów wiejskich i stron zainteresowanych tym tematem. Magazyn zapewnia także czytelnikom najświeższe informacje na temat rozwoju obszarów wiejskich z całej Europy, które mogły ich ominąć. Magazyn jest wydawany dwa razy w roku w sześciu językach UE (EN, FR, DE, ES, IT, PL).

PRZEGLĄD OBSZARÓW WIEJSKICH UE

Przegląd Obszarów Wiejskich UE to główna publikacja tematyczna ENRD. Prezentuje najnowszą wiedzę i wyjaśnienia w konkretnym temacie istotnym z punktu widzenia rozwoju obszarów wiejskich w Europie. Przykładowe zagadnienia to: przedsiębiorczość na obszarach wiejskich, jakość żywności, zmiana klimatu i włączenie społeczne. Magazyn jest wydawany dwa razy w roku w sześciu językach UE (EN, FR, DE, ES, IT, PL).

Nr 21 – Odpowiedzi obszarów wiejskich na wyzwania w Europie



Nr 20 – Rozpoczęcie wdrażania programów rozwoju obszarów wiejskich



Nr 19 – Zwiększenie zaangażowania zainteresowanych stron



JAK OTRZYMAĆ PUBLIKACJE UE

Publikacje bezpłatne:

- jeden egzemplarz:
w EU Bookshop (<http://bookshop.europa.eu>)
- kilka egzemplarzy (lub mapy, plakaty):
w przedstawicielstwach Unii Europejskiej (http://ec.europa.eu/represent_pl.htm)
w delegaturach Unii Europejskiej w krajach poza UE (http://eeas.europa.eu/delegations/index_pl.htm)
kontaktując się z Europe Direct (http://europa.eu/europedirect/index_pl.htm)
lub dzwoniąc pod numer 00 800 6 7 8 9 10 11 (numer bezpłatny w całej UE) (*)

(*) Informacje są udzielane nieodpłatnie, większość połączeń również jest bezpłatna (niektórzy operatorzy, hotele lub telefony publiczne mogą naliczać opłaty).

Publikacje płatne:

- w EU Bookshop (<http://bookshop.europa.eu>)

ENRD online

Strona internetowa ENRD



Zapraszamy do odwiedzenia strony internetowej ENRD <https://enrd.ec.europa.eu/pl>, na której znajdują się wszystkie potrzebne informacje na temat ENRD i rozwoju obszarów wiejskich w Europie. Można tam znaleźć najnowsze wiadomości i aktualne informacje dotyczące polityki i programów rozwoju obszarów wiejskich na terenie Europy.

Zapoznawajcie się na bieżąco z wszystkimi najnowszymi publikacjami ENRD, pracami tematycznymi i wydarzeniami.

Media społecznościowe ENRD

Można wybrać spośród kilku dostępnych mediów społecznościowych.

Na profilu ENRD na Facebooku można zapoznać się z przykładowymi praktykami w zakresie rozwoju obszarów wiejskich z całej UE, a także z najnowszymi wiadomościami i tendencjami.



YouTube

Nagrania wideo dotyczące projektów z zakresu rozwoju obszarów wiejskich i konkretnych zagadnień można obejrzeć na **kanale EURural na YouTube**.



Można śledzić @ENRD_CP na Twitterze, aby być na bieżąco ze zmianami, wiadomościami i wydarzeniami związanymi z polityką rozwoju obszarów wiejskich UE.



Można dołączyć do grupy ENRD na LinkedIn, aby wziąć udział w debatach, wymianie informacji i dyskusjach na temat polityki rozwoju obszarów wiejskich i kwestii związanych z jej wdrażaniem.



Punkt kontaktowy ENRD
Rue de la Loi/Wetstraat, 38 (bte 4)
1040 Bruxelles/Brussel
BELGIQUE/BELGIË – BELGIA
Tel. +32 2 801 38 00
info@enrd.eu