

RURAL CONNECTIONS

EUROPEJSKI MAGAZYN NA TEMAT ROZWOJU OBSZARÓW WIEJSKICH

WIADOMOŚCI I AKTUALNE INFORMACJE

- **REWITALIZACJA I MECHANIZM WERYFIKACJI OBSZARÓW WIEJSKICH**
- **POROZUMIENIA DOTYCZĄCE ZRÓWNOWAŻONEGO ROZWOJU**
- **NOWY ZESPÓŁ PUNKTU KONTAKTOWEGO ENRD**

ZAGADNIENIA I PERSPEKTYWY DOTYCZĄCE OBSZARÓW WIEJSKICH

- **PRZEKSZTAŁCANIE TREŚCI KONFERENCJI FARM TO FORK W KONKRETNE DZIAŁANIA: PERSPEKTYWA GLOBALNA**
- **RENEZANS OBSZARÓW WIEJSKICH: JAK BADAANIA UNII EUROPEJSKIEJ DAJĄ NOWE ŻYCIE OBSZAROM WIEJSKIM**
- **ŁĄCZENIE FUNDUSZY EUROPEJSKICH NA RZECZ WIZJI OBSZARÓW WIEJSKICH W 2040 R.**



EUROPEJSKA SIEĆ NA RZECZ ROZWOJU OBSZARÓW WIEJSKICH

Europejska Sieć na rzecz Rozwoju Obszarów Wiejskich (European Network for Rural Development – ENRD) to sieć łącząca zainteresowane strony zaangażowane w rozwój obszarów wiejskich na terytorium Unii Europejskiej. ENRD przyczynia się do skutecznego wdrażania Programów Rozwoju Obszarów Wiejskich (PROW) państw członkowskich, wspierając tworzenie i wymianę wiedzy oraz ułatwiając wymianę informacji i współpracę między obszarami wiejskimi w całej Europie.

Każde państwo członkowskie utworzyło Krajową Sieć Obszarów Wiejskich (KSOW), która skupia organizacje i organy administracji zaangażowane w rozwój obszarów wiejskich. Na poziomie Unii ENRD wspiera tworzenie sieci kontaktów między takimi krajowymi sieciami obszarów wiejskich, krajowymi administracjami i organizacjami europejskimi.

Więcej informacji znajdziesz na stronie ENRD (<https://enrd.ec.europa.eu>).

Tekst ukończono w maju 2022 r.

Wydanie pierwsze

Opinie wyrażone w niniejszej publikacji są jedynie opiniami autora (autorów) i w żadnym razie nie stanowią oficjalnego stanowiska Komisji Europejskiej.

Luksemburg: Urząd Publikacji Unii Europejskiej, 2022

© Unia Europejska, 2022

Ponowne wykorzystanie dozwolone pod warunkiem podania źródła. Ponowne wykorzystanie dokumentów Komisji reguluje decyzja 2011/833/UE (Dz.U. L 330 z 14.12.2011, s. 39). Wykorzystywanie lub kopiowanie zdjęć i innych materiałów, co do których Unii Europejskiej nie przysługują prawa autorskie, wymaga bezpośredniej zgody właściciela praw.

Print ISSN 2443-7360 KF-AN-22-001-PL-C

PDF ISSN 2443-7425 KF-AN-22-001-PL-N

Redaktor naczelna: Antonia Gamez Moreno, kierowniczka działu,
Dyrekcja Generalna ds. Rolnictwa i Rozwoju Obszarów Wiejskich WE.

Redaktor: Elena Di Federico, kierowniczka ds. publikacji, Punkt Kontaktowy ENRD.

Podziękowania

Główni autorzy: Susan Grieve, John Grieve, Tim Hudson.

Układ: CommUnity for Europe.

Fotografia na okładce © Adobe Stock

SPIS TREŚCI

3 OD REDAKCJI

WIADOMOŚCI I AKTUALNE INFORMACJE

AKTUALNOŚCI ENRD

- 4 Nowa grupa tematyczna ENRD
- 4 Rewitalizacja i mechanizm weryfikacji obszarów wiejskich (tzw. rural proofing)
- 4 Porozumienia dotyczące zrównoważonego rozwoju
- 5 Rolnictwo węglowe
- 5 Wprowadzanie w życie siedmiu zasad LIDER
- 5 Działalność w sieci
- 6 Zarządzanie
- 6 Nowy zespół Punktu Kontaktowego ENRD
- 7 Aktualne wieści z Punktu Informacyjnego ds Oceny

WIADOMOŚCI DOTYCZĄCE UE

- 8 Aktualne informacje od EIP-AGRI
- 9 Nowe regulacje dotyczące wspólnej polityki rolnej (WPR; 2023-27)
- 9 Dołącz do Paktu na rzecz obszarów wiejskich!
- 10 Strategia Unii Europejskiej ochrony gleb na rok 2030



8



9



10

ZAGADNIENIA I PERSPEKTYWY DOTYCZĄCE OBSZARÓW WIEJSKICH

- 11** Przekształcanie treści konferencji Farm to Fork w konkretne działania: perspektywa globalna

Punkt Kontaktowy ENRD



- 13** InSite: wspieranie inicjatyw lokalnych na obszarach wiejskich we Francji

Elsa Chuinard



- 15** Renesans obszarów wiejskich: Jak badania Unii Europejskiej dają nowe życie obszarom wiejskim

Fintan Burke i Corinna Hackenbroch



- 17** Łączenie funduszy europejskich na rzecz wizji obszarów wiejskich w 2040 r.

Matej Štepec i Janja Jordan



- 19** Uwolnienie potencjału obszarów wiejskich

Ashya Lane-Spollen



- 20** Alternatywne tereny zielone dla obszarów wiejskich Europy

Luigi A. Dell'Aquila



13



15



19

21 KSIĄŻKI I INNE PUBLIKACJE



OD REDAKCJI



Witamy w nowym wydaniu Rural Connections!

W momencie powstania niniejszej publikacji, państwa członkowskie Unii Europejskiej były (i są nadal) w pełni zaangażowane w proces przechodzenia do nowej Wspólnej Polityki Rolnej (WPR) i związanych z nią krajowych planów strategicznych WPR. Oczekuje się, że plany te, będą obejmować działania wspierające oparte na specyfice krajowej i regionalnej, a jednocześnie pozwolą skuteczniej reagować na obecne i przyszłe wyzwania globalne - od zmiany klimatu po odnowę pokoleń. A więc zgodnie z powiedzeniem: „Myśl lokalnie, działaj globalnie”.

W tym wydaniu magazynu staraliśmy się odzwierciedlić niezbędną równowagę między aspektami lokalnymi i unijnymi, zwłaszcza w części **Zagadnień i perspektyw dotyczących obszarów wiejskich** (str.11), w której zamiennie pojawiają się doświadczenia lokalne i inicjatywy ogólnounijne. Można w niej znaleźć inspiracje dotyczące różnorodnych tematów, od zrównoważonego rozwoju żywności po zaangażowanie młodzieży, od inteligentnych wiosek po cyfryzację.

W dziale **Wiadomości** (str.4) zamieszczono przegląd najnowszych zmian w polityce UE, zwłaszcza zreformowanej WPR oraz wizji dla obszarów wiejskich, w której tworzeniu wszyscy tak aktywnie uczestniczyliśmy w ostatnich miesiącach. Artykuły te zawierają także aktualności z Punktu Kontaktowego Europejskiej Sieci na rzecz Rozwoju Obszarów Wiejskich (ENRD), Europejskiego Biura Pomocy ds. Ewaluacji Rozwoju Obszarów Wiejskich oraz Europejskiego partnerstwa innowacyjnego na rzecz wydajnego i zrównoważonego rolnictwa (EIP-AGRI). W nadchodzących miesiącach przedstawimy więcej informacji na temat sposobu, w jaki zwiększona koordynacja działań przyczyni się do lepszego wsparcia rolnictwa i rozwoju obszarów wiejskich w całej UE, zatem bądź z nami na bieżąco!

Niezależnie od tego, czy działasz lokalnie, czy globalnie (lub w obu tych obszarach), mamy nadzieję, że niniejsze wydanie „Łączników Wiejskich” po raz kolejny dostarczy Ci podnoszących na duchu historii i konstruktywnych uwag. Zachęcamy do podzielenia się z nami uwagami, sugestiami i propozycjami dotyczącymi kolejnych edycji.

Elena Di Federico

kierowniczka ds. publikacji, Punkt Kontaktowy ENRD

editor@enrd.eu

WIADOMOŚCI I AKTUALNE INFORMACJE

AKTUALNOŚCI ENRD



Nowa grupa tematyczna ENRD

W ramach ENRD powstało pięć nowych Grup Tematycznych (GT), które skupiają zainteresowane strony i ekspertów z dziedziny rolnictwa i rozwoju obszarów wiejskich wokół kluczowych tematów - od zrównoważonego rozwoju po konkurencyjność, od wdrażania programu LIDER po wizję obszarów wiejskich. Do każdej z grup GT członkowie wybierani są w ramach zaproszenia do wyrażenia zainteresowania, które jest szeroko udostępniane za pośrednictwem kanałów komunikacyjnych ENRD, w tym biuletynów miesięcznych i mediów społecznościowych.

Dla każdej GT zorganizowane będą dwa spotkania w pierwszej połowie 2022 r., a pomiędzy nimi będą odbywać się skoordynowane wymiany między członkami grupy. Najważniejsze dokumenty opracowane przez GT są publicznie dostępne na stronie internetowej ENRD.

Nawet, jeśli nie należysz do grupy, możesz dzielić się swoimi doświadczeniami i materiałami, wysyłając wiadomość na adresy e-mail, które znajdziesz na stronach internetowych GT zestawionych poniżej.

Rewitalizacja i mechanizm weryfikacji obszarów wiejskich (tzw. rural proofing)

Ambicją długoterminowej wizji obszarów wiejskich, zainicjowanej przez Komisję Europejską 30 czerwca 2021 r., jest rewitalizacja obszarów wiejskich, tak aby do 2040 r. stały się one silniejsze, lepiej połączone, prężniej działające i zamożniejsze. Do realizacji tej wizji przyczyniają się dwie nowe GT, które koncentrują się odpowiednio na rewitalizacji obszarów wiejskich i mechanizmie ich weryfikacji.

Grupa Tematyczna ds. **Rewitalizacji Obszarów Wiejskich** ma na celu 1) zidentyfikowanie i zrozumienie kluczowych warunków sprzyjających rewitalizacji obszarów wiejskich w Europie oraz 2) zbadanie potrzeb,

a także opracowanie pomysłów i zaleceń, które pomogą ukształtować przyszłą platformę rewitalizacji obszarów wiejskich, przygotowywaną przez Komisję Europejską.

Pierwsze spotkanie GT miało miejsce 15 grudnia 2021, a drugie 30 marca 2022 r..

Celem Grupy Tematycznej ds. **mechanizmu weryfikacji obszarów wiejskich** jest wymiana doświadczeń i opracowanie zaleceń, które mogą pomóc w opracowaniu i wdrożeniu mechanizmu weryfikacji obszarów wiejskich w państwach członkowskich na różnych poziomach administracyjnych. Oceny wpływu na obszary wiejskie

to mechanizm który może wzmocnić rewitalizację obszarów wiejskich poprzez dostosowanie wszystkich istotnych zasad do potrzeb i wiejskiej rzeczywistości.

Pierwsze spotkanie GT miało miejsce 27 stycznia 2022, a drugie zostało zaplanowane na maj 2022 r.

i DODATKOWE INFORMACJE

Grupa Tematyczna ENRD ds. rewitalizacji obszarów wiejskich: https://enrd.ec.europa.eu/rural-revitalisation_pl

Grupa tematyczna ENRD ds. mechanizmu weryfikacji obszarów wiejskich: https://enrd.ec.europa.eu/rural-proofing_pl

Porozumienia dotyczące zrównoważonego rozwoju

Porozumienia GT w sprawie zrównoważonego zarządzania w łańcuchu dostaw produktów rolno-spożywczych skupiają się na tym, jak tego typu umowy są formułowane i wdrażane (zarówno horyzontalnie, jak i wertykalnie) w łańcuchu wartości żywności. Grupa ma na celu zidentyfikowanie niektórych wyzwań i barier stojących przed wspólnymi działaniami na rzecz zrównoważonego rozwoju, jak również wartości dodanej płynącej z realizacji celów zrównoważonego rozwoju wynikającej ze współpracy.

Pierwsze spotkanie GT miało miejsce 17 marca 2022, a drugie zostało zaplanowane na czerwiec 2022 r.

i DODATKOWE INFORMACJE

Grupa Tematyczna ENRD ds. zrównoważonego zarządzania w łańcuchu dostaw produktów rolno-spożywczych: https://enrd.ec.europa.eu/sustainability-agreements-agri-food-supply-chain_pl

WIADOMOŚCI I AKTUALNE INFORMACJE

Rolnictwo węglowe

Grupa Tematyczna ds. **rolnictwa węglowego** zbada, w jaki sposób poprzez WPR można zachęcać do podejmowania intensywniejszych działań w zakresie rolnictwa opartego na technologiach węglowych oraz jakie możliwości gospodarcze może to przynieść. Zbierze dobre praktyki, spostrzeżenia i przykłady z obecnej WPR i innych programów, takich jak LIFE, Interreg, Horyzont 2020 i funduszy strukturalnych. GT stanowi okazję do spotkania przedstawicieli państw członkowskich i zainteresowanych stron w celu omówienia

sposobów zwiększenia skali rolnictwa węglowego.

Pierwsze spotkanie GT miało miejsce 24 marca 2022, a drugie zostało zaplanowane na czerwiec 2022 r.

DODATKOWE INFORMACJE

Grupa tematyczna ENRD ds. rolnictwa węglowego:
https://enrd.ec.europa.eu/carbon-farming_pl

Wprowadzanie w życie siedmiu zasad LIDER

Grupa Tematyczna ds. **wdrażania w praktyce siedmiu zasad LIDER przez wszystkie lokalne grupy działania (LGD) w ramach strategicznych planów WPR** ma na celu zidentyfikowanie i promowanie lepszego zrozumienia różnych sposobów, które mogą zapewnić, że siedem zasad LIDER zostanie w pełni wdrożonych w rozwoju lokalnym przez każdą LGD w Unii Europejskiej. Pomysły i zalecenia GT mogą zostać wykorzystane przez władze państw członkowskich i LGD do opracowania odpowiednich zasad, kryteriów, wytycznych, szkoleń i wsparcia w zakresie działalności w sieci.

Pierwsze spotkanie GT miało miejsce 10 marca 2022, a drugie zostało zaplanowane na maj 2022 r.

DODATKOWE INFORMACJE

Grupa tematyczna ENRD ds. wdrażania w praktyce siedmiu zasad LIDER przez wszystkie lokalne grupy działania (LGD) w ramach strategicznych planów WPR:
https://enrd.ec.europa.eu/making-seven-leader-principles-work-practice-all-lags-under-cap-strategic-plans_pl



Działalność w sieci

18 listopada 2021 r. zostało zorganizowane 21. Spotkanie Krajowych Sieci Obszarów Wiejskich (KSOW) przez Punkt Kontaktowy ENRD wspólnie ze słoweńską Siecią Obszarów Wiejskich. To wirtualne spotkanie było okazją dla wszystkich KSOW państw członkowskich i krajowych jednostek wsparcia sieci (JWS) do wymiany informacji na temat postępów w przygotowaniach zarówno do planów strategicznych WPR, jak i przyszłych krajowych sieci

WPR. Uczestnicy omówili także rozwój działań w ramach ENRD i działania priorytetowe dla KSOW w tym regionalnych klastrów sieciowych.

Od kilku miesięcy wszystkie KSOW i JWS są zaangażowane w co najmniej jeden z czterech zespołów regionalnych: Nordycko-bałtycki, atlantycki, środkowo-wschodni i śródziemnomorski. Spotkania online odbywają się raz w miesiącu w oparciu o model „coffee break” zainicjowany przez Nordycko-Bałtyckie

JWS dla ich własnych działań. Celem tych spotkań jest stworzenie wspólnej, nieformalnej przestrzeni, w której KSOW/ JWS będą mogły regularnie wymieniać się informacjami ze swoimi partnerami.

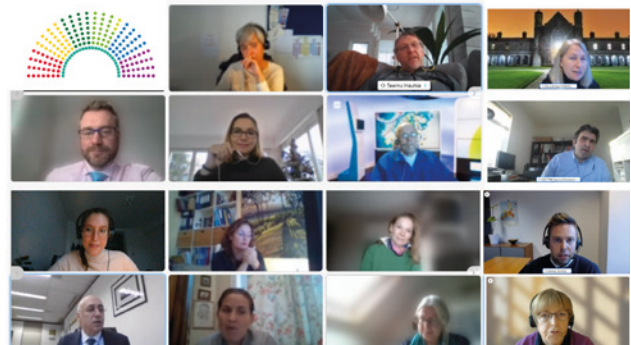
DODATKOWE INFORMACJE

21. Spotkanie Krajowych Sieci Obszarów Wiejskich (KSOW):
https://enrd.ec.europa.eu/news-events/events/21st-nrm-meeting_pl

WIADOMOŚCI I AKTUALNE INFORMACJE

Zarządzanie

© Unia Europejska, 2022



W dniu 7 grudnia 2021 r. odbyło się w 8. internetowe posiedzenie Zgromadzenia Sieci Obszarów Wiejskich Unii Europejskiej. Uczestnicy wymieniali informacje na temat najnowszych osiągnięć w zakresie reformy WPR oraz innych istotnych inicjatyw politycznych UE w tym długoterminowej wizji obszarów wiejskich i Horizon Europe. Na spotkaniu przedstawiono również aktualne informacje na temat planowanych i przyszłych działań sieci obszarów wiejskich oraz umożliwiono omówienie pomysłów dotyczących zasad zarządzania przyszłą unijną siecią WPR.

10. spotkanie podgrupy LIDER/RLKS (LSG) miało miejsce 22 lutego 2022 r. Członkowie LSG otrzymali aktualne informacje na temat stanu ram regulacyjnych WPR dotyczących programu LIDER oraz różnych aspektów wdrażania go w nowym okresie. Omówili także wyniki ostatniego badania dotyczącego oceny potrzeb w ramach programu LIDER, planowane działania ENRD związane z programem LIDER oraz wyniki badania ewaluacyjnego programu LIDER.

17. spotkanie grupy sterującej ds. sieci obszarów wiejskich zaplanowano na 16 maja 2022 r.

 DODATKOWE INFORMACJE

8. posiedzenie Zgromadzenia Sieci Obszarów Wiejskich UE: https://enrd.ec.europa.eu/news-events/events/8th-meeting-eu-rural-networks-assembly_en

10. spotkanie podgrupy LIDER/CLLD: https://enrd.ec.europa.eu/news-events/events/10th-meeting-leaderclld-sub-group_pl

17. spotkanie grupy sterującej ds. sieci obszarów wiejskich: https://enrd.ec.europa.eu/news-events/events/17th-rural-networks-steering-group-meeting_en

Nowy zespół Punktu Kontaktowego ENRD

Nowy zespół Punktu Kontaktowego (PK) Europejskiej Sieci na rzecz Rozwoju Obszarów Wiejskich (ENRD) rozpoczął swoją działalność w lipcu 2021 r., wdrażając nową umowę z Komisją Europejską w celu wsparcia realizacji strategicznych planów WPR w całej Unii Europejskiej. David Lamb, który od kilku lat kieruje działalnością sieci PK, zajął stanowisko Kierownika Zespołu.

Do zespołu dołączyło także kilka nowych osób. **Soumaya Bouker**⁽¹⁾ dołączyła do zespołu ds. zarządzania i koordynacji horyzontalnej jako asystentka administracyjna. Zespół ds. polityki został wzmocniony przez włączenie następujących ekspertów: **Elena García Garrido**⁽²⁾, **Kaley Hart**⁽³⁾ i **Alistair Prior**⁽⁴⁾. Natomiast **Eirini Litina**⁽⁵⁾ dołączyła do zespołu ds. sieci.

© Unia Europejska, 2022



1



2



3



4



5

AKTUALNE WIĘŚCI Z PUNKTU INFORMACYJNEGO DS OCENY

EUROPEAN
EVALUATION
HELPSK
FOR RURAL DEVELOPMENT



18. Warsztaty dobrych praktyk: „nowe narzędzia do monitoringu i ewaluacji: wnioski z banku wiedzy na temat ewaluacji”

W 18. warsztatach dobrych praktyk w ramach Europejskiego Biura Pomocy ds. Ewaluacji Rozwoju Obszarów Wiejskich pt. „Nowe narzędzia do monitoringu i ewaluacji: wnioski z Banku Wiedzy na temat ewaluacji” (20-21 października 2021 r.) wzięło udział 127 uczestników z 21 różnych państw członkowskich UE. Wśród uczestników znalazły się instytucje zarządzające (IZ) programem rozwoju obszarów wiejskich (PROW), ewaluatorzy, przedstawiciele Komisji Europejskiej, naukowcy, Krajowe Sieci Obszarów Wiejskich (KSOW) oraz inni interesariusze zajmujący się ewaluacją. Ogólnym celem warsztatów było poszerzenie wiedzy na temat ewaluacji w oparciu o innowacyjne wyniki projektów badawczych finansowanych przez Unię w zakresie systemów i narzędzi zarządzania danymi.

Warsztaty były w szczególności ukierunkowane na:

- wymianę i dzielenie się doświadczeniami z dotychczasowych wyników finansowanych przez UE projektów badawczych/studiów oraz praktyk w zakresie zarządzania danymi, które mogą być wykorzystane w ewaluacji WPR;
- omówienie konkretnych kwestii, które mogą ułatwić lub utrudnić włączanie zidentyfikowanych (gromadzenie danych, zarządzanie i monitorowanie) wyników do ocen na poziomie państw członkowskich;
- określenie potrzeb w zakresie dalszego wsparcia, głównie dla Instytucji Zarządzających (IZ), Agencji Płatniczych

(PA) i ewaluatorów, w odniesieniu do wykorzystania wyników projektów badawczych w przyszłych ocenach WPR.

Podczas dwudniowych warsztatów zaprezentowano wyniki dziesięciu projektów finansowanych przez Unię, obejmujących tematykę rozwoju lokalnego, innowacji społecznych, cyfryzacji, interoperacyjności, wydajności małych gospodarstw i efektywności środowiskowej. Wyniki te mogą wyjść naprzeciw potrzebom zainteresowanych stron ewaluacji WPR, dostarczając nowych wskaźników, nowych danych i metodologii, które mogą pomóc w udzieleniu odpowiedzi na pytania ewaluacyjne, uzyskaniu danych i informacji dla istniejących lub nowych wskaźników, jak również zaoferować wgląd i inspirację w odniesieniu do podejść metodologicznych i narzędzi.

NAJWAŻNIEJSZE WNIOSKI Z DYSKUSJI W GRUPACH

Nowe wskaźniki mogą pomóc w powiązaniu wyników programu z czynnikami powodującymi nierówności geograficzne w skali lokalnej. Przykładem może być „złożony wskaźnik rozwoju lokalnego IMAJINE”⁽¹⁾ oraz „wskaźniki MATILDE”,⁽²⁾ które pozwalają uchwycić społeczny wymiar uczestnictwa obywateli państw trzecich w życiu lokalnym lub ekonomiczne skutki migracji na poziomie lokalnym.

Baza danych SIMRA dotycząca innowacji społecznych na zmarginalizowanych

obszarach wiejskich⁽³⁾ może pomóc odpowiedzieć na pytania, w jaki sposób, dlaczego i w jakich okolicznościach innowacje społeczne zwiększyły uczestnictwo, sprzedaż lub wsparły konkurencyjność.

Projekt SALSA⁽⁴⁾ jest cenny ze względu na jego zdolność do uwidaczniania małych gospodarstw, które często nie są uwzględniane w oficjalnych statystykach, i może stanowić uzupełnienie Sieci Danych Rachunkowych Gospodarstw Rolnych (SDRGR).⁽⁵⁾

Mapy DIONE rodzajów upraw i nieprodukcyjnych EFA,⁽⁶⁾ wraz z mapami właściwości gleby, oferują dane o bardzo wysokiej rozdzielczości, a czujniki terenowe pozwalają na uzyskanie taniach, dokładnych i aktualnych danych.

DESIRA oferuje model ilościowy (ekonometryczny)⁽⁷⁾, który pozwala zmierzyć wpływ dostępu do łącza szerokopasmowego na wzrost gospodarczy. Nowością tego modelu jest to, że może on być stosowany na poziomie regionalnym.

DODATKOWE INFORMACJE

Zapoznaj się ze wszystkimi prezentacjami: https://enrd.ec.europa.eu/evaluation/good-practice-workshops/new-tools-monitoring-and-evaluation-insights-evaluation-knowledge_en

Poznaj więcej wniosków z Banku Wiedzy na temat ewaluacji: <https://enrd.ec.europa.eu/evaluation/knowledge-bank>

(1) https://enrd.ec.europa.eu/evaluation/knowledge-bank/_en?f%5B0%5D=sm_field_prj_output_project%3Ataxonomy_term%3A20909

(2) https://enrd.ec.europa.eu/evaluation/knowledge-bank/_en?f%5B0%5D=sm_field_prj_output_project%3Ataxonomy_term%3A20896

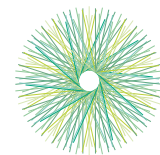
(3) https://enrd.ec.europa.eu/evaluation/knowledge-bank/database-social-innovations-marginalised-rural-areas_en

(4) https://enrd.ec.europa.eu/evaluation/knowledge-bank/_en?f%5B0%5D=sm_field_prj_output_project%3Ataxonomy_term%3A20908

(5) https://ec.europa.eu/info/food-farming-fisheries/farming/facts-and-figures/farms-farming-and-innovation/structures-and-economics/economics/fadn_en

(6) https://enrd.ec.europa.eu/evaluation/knowledge-bank/maps-crop-types-non-productive-efas-permanent-pastures-and-farming_en

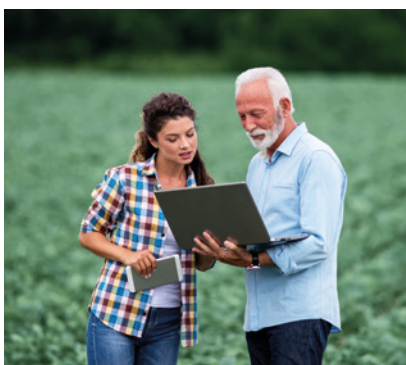
(7) https://enrd.ec.europa.eu/evaluation/knowledge-bank/modelling-broadband-access-impact-economic-growth-nuts-3-level_en



WIADOMOŚCI I AKTUALNE INFORMACJE

AKTUALNE INFORMACJE OD EIP-AGRI

Wspieranie przepływu innowacji i wiedzy w Europie poprzez Systemy Wiedzy i Informacji Rolniczej (ang. AKIS)



© Adobe Stock

Lepsze przepływy wiedzy przynoszą korzyści rolnictwu, leśnictwu i społecznościom wiejskim, ale także systemom żywnościowym i nieżywnościowym, różnorodności biologicznej, środowisku, klimatowi i konsumentom. Efektywne Systemy Wiedzy i Innowacji Rolniczej ułatwiają innowacje i wymianę wiedzy między doradcami, rolnikami i leśnikami, naukowcami, sieciami obszarów wiejskich, władzami krajowymi i regionalnymi, mediami, wszystkimi podmiotami zaangażowanymi w kształcenie i szkolenie oraz konsumentami. Gdy wiedza jest współtworzona, efektywnie wykorzystywana i szeroko udostępniana, przyczynia się do rozwoju i zwiększania skali innowacyjnych rozwiązań, które sprawdzają się w praktyce.

STYMULOWANIE BARDZIEJ KOMPETENTNEGO DORADZTWA I WSPARCIA DLA INNOWACJI

W dobrze funkcjonującym AKIS doradcy są niezbędni, ponieważ oferują rolnikom, leśnikom i przedsiębiorcom wiejskim

aktualne i dostosowane do ich potrzeb informacje, które pomagają im w podejmowaniu codziennych decyzji. Mogą również zapewnić wsparcie w zakresie innowacji, łącząc ludzi i pomagając w przygotowaniu i rozwijaniu Grup Operacyjnych EIP-AGRI lub innych interaktywnych projektów innowacyjnych. Doradcy specjalistyczni mogą udzielać dodatkowego wsparcia, dysponując wiedzą na konkretne, praktyczne tematy. Regularnie współpracują oni z krajowymi i międzynarodowymi naukowcami oraz z sieciami WPR, które gromadzą i udostępniają wyniki innowacyjnych projektów. Ich wiedza pomaga tworzyć krajowe, a nawet szersze bazy wiedzy, z których mogą korzystać wszyscy w ekosystemie AKIS.

ŁĄCZENIE SIĘ POPRZEC SIECI WPR

Od 2023 r. innowacyjne komponenty krajowych sieci WPR poszerzą zakres działania obecnych krajowych sieci obszarów wiejskich, aby wspierać wymianę wiedzy i promować innowacje w państwach członkowskich Unii Europejskiej. Mogą to robić, organizując spotkania networkingowe, które gromadzą ludzi, stymulując regionalne, krajowe, transgraniczne lub międzynarodowe projekty Grup Operacyjnych (OG) do współdziałania oraz łącząc je z projektami europejskimi. Krajowe sieci WPR mają zasadnicze znaczenie dla szerszego udostępniania innowacyjnej wiedzy poprzez gromadzenie,

tłumaczenie i udostępnianie praktycznych wyników projektów, które są najbardziej przydatne w danym kraju. Program wsparcia europejskiego partnerstwa innowacyjnego na rzecz wydajnego i zrównoważonego rolnictwa (EIP-AGRI) połączy te krajowe wątki innowacyjne w celu promowania wymiany typu partnerskiego i zapewnienia dalszego wsparcia, w tym powiązań z programem Horizon Europe.

BUDOWANIE MOSTÓW MIĘDZY PRAKTYKĄ A BADAANIAMI

Naukowcy, rolnicy i leśnicy, doradcy, uczniowie szkół rolniczych i inne osoby muszą być połączone, aby zwiększyć przepływ wiedzy i innowacji. Angażując się w prace grup operacyjnych lub inne innowacyjne, praktyczne projekty, naukowcy mogą pomóc w opracowaniu rozwiązań odpowiadających na rzeczywiste potrzeby w terenie. Projekty te umożliwiają rolnikom lub leśnikom testowanie nowych pomysłów, innowacyjnych technologii lub metod, współtworzenie rozwiązań dla stojących przed nimi wyzwań lub korzystanie z wzajemnego uczenia się (ang. peer-to-peer). Spotkania networkingowe, współpraca przy projektach, grupy dyskusyjne, wymiana informacji w mediach społecznościowych i pokazy w gospodarstwach mogą zbliżać ludzi i stymulować wymianę wiedzy, dając początek innowacyjnym rozwiązaniom, które są tworzone wspólnie, szeroko rozpowszechniane i gotowe do zastosowania w terenie.

**DODATKOWE INFORMACJE**

- Czytaj nową broszurę EIP-AGRI na temat Systemów Wiedzy i Informacji Rolniczej (ang. AKIS). W nowej publikacji podkreślono szereg kluczowych cech, inspirujących przykładów i projektów, które pomagają budować silniejsze systemy wiedzy i innowacji w rolnictwie w całej Europie: <https://ec.europa.eu/eip/agriculture/en/publications/eip-agri-brochure-agricultural-knowledge-and-0>
- Co to są Systemy Wiedzy i Informacji Rolniczej (ang. AKIS)? Obejrzyj animację dla lepszego zrozumienia: <https://youtu.be/O5u-xTKJG3g>
- Poznaj wszystkie działania EIP-AGRI związane z AKIS na stronie „spotlight”: <https://ec.europa.eu/eip/agriculture/en/about/akis-eip-agri-spotlight>

WIADOMOŚCI I AKTUALNE INFORMACJE

WIADOMOŚCI DOTYCZĄCE UE

Nowe regulacje dotyczące wspólnej polityki rolnej (WPR; 2023-27)

Nowe rozporządzenia dotyczące WPR⁽¹⁾, które stanowią akty podstawowe, zostały opublikowane w Dzienniku Urzędowym 6 grudnia 2021 r. Nowa polityka rolna ma być sprawedliwsza, bardziej ekologiczna, przyjazna zwierzętom i bardziej elastyczna. Zawiera on ambitniejsze założenia dotyczące ochrony środowiska i klimatu, zgodne z europejskim Zielonym Porozumieniem (Green Deal), a także nowe elementy wsparcia społecznego.

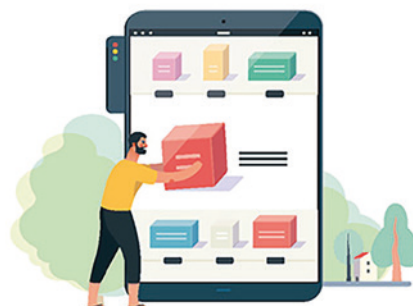
Plany strategiczne WPR państw członkowskich są obecnie oceniane przez Komisję Europejską. Komisja ma sześć miesięcy na zatwierdzenie tych krajowych planów, w razie potrzeby zmienionych przez państwa członkowskie, które będą obowiązywać od 1 stycznia 2023 r., kiedy to wejdzie w życie nowa WPR.⁽²⁾

Dołącz do Paktu na rzecz obszarów wiejskich!

Ogólnounijny pakt na rzecz obszarów wiejskich (Rural Pact)⁽³⁾ został zainicjowany pod koniec 2021 r. jako część długoterminowej wizji dla obszarów wiejskich Unii Europejskiej. Pakt ten ma na celu zmobilizowanie władz publicznych i zainteresowanych stron do działania w odpowiedzi na potrzeby i aspiracje mieszkańców wsi.

Pakt na rzecz obszarów wiejskich zapewni wspólne ramy dla zaangażowania i współpracy na poziomie unijnym, krajowym, regionalnym i lokalnym. Wiceprzewodniczący Komisji Šuica, komisarz Wojciechowski i komisarz Ferreira wystosowali otwarte zaproszenie⁽⁴⁾ do udziału w dyskusji na temat Paktu na rzecz obszarów wiejskich. Wszystkie zainteresowane strony są zaproszone do wyrażenia swojego poparcia dla celów wizji poprzez wypełnienie formularza uczestnictwa⁽⁵⁾ w Pakcie dla obszarów wiejskich oraz poprzez udział w jego opracowywaniu i wdrażaniu.

W czerwcu 2022 r. Komisja zorganizuje konferencję na wysokim szczeblu w ramach Paktu dla obszarów wiejskich (Rural Pact), która będzie okazją do zebrania wszystkich uwag i określenia działań, jakie należy podjąć.



(1) <https://eur-lex.europa.eu/legal-content/EN/TXT/?uri=OJ.L:2021:435:TOC>

(2) https://ec.europa.eu/info/news/new-cap-regulations-enter-force-2021-dec-07_en

(3) https://ec.europa.eu/info/strategy/priorities-2019-2024/new-push-european-democracy/long-term-vision-rural-areas_en#theruralpact

(4) https://ec.europa.eu/info/sites/default/files/strategy/strategy_documents/documents/launch-rural-pact-2021.pdf

(5) <https://ec.europa.eu/eusurvey/runner/RuralPact>

WIADOMOŚCI I AKTUALNE INFORMACJE

Strategia Unii Europejskiej ochrony gleb na rok 2030



Unijna strategia ochrony gleb na rok 2030⁽¹⁾, która została zainaugurowana w grudniu 2021 r., określa ramy i konkretne środki mające na celu ochronę i rekultywację gleb oraz zapewnienie ich zrównoważonego wykorzystania. W dokumencie tym określono wizję i cele dotyczące zapewnienia zdrowych gleb do 2050 r. oraz konkretne działania do 2030 r. Zapowiedziano także wprowadzenie do 2023 r. nowej ustawy o zdrowiu gleby, która ma zapewnić równe szanse i wysoki poziom ochrony środowiska i zdrowia.

Nowa unijna strategia ochrony gleb na rok 2030 jest kluczowym elementem unijnej strategii ochrony różnorodności biologicznej na rok 2030⁽²⁾ i przyczyni się do realizacji celów Europejskiego Zielonego Porozumienia (Green Deal).⁽³⁾

Zdrowe gleby są niezbędne do osiągnięcia neutralności klimatycznej, czystej gospodarki o obiegu zamkniętym oraz powstrzymania pustynnienia i degradacji ziemi. Mają one również zasadnicze znaczenie dla odwrócenia procesu utraty różnorodności biologicznej, zapewnienia zdrowej żywności i ochrony zdrowia ludzi. Rolnictwo będzie odgrywać decydującą rolę w unijnej strategii ochrony gleb, a rolnicy otrzymają pomoc w postaci metodologii oceny ryzyka wdrażającej rozporządzenie w sprawie produktów nawozowych.⁽⁴⁾ W ramach nowej strategii przeanalizowana zostanie także możliwość wprowadzenia świadectwa zdrowia gleby przy transakcjach dotyczących gruntów. Ponadto inicjatywa „Zbadaj swoją glebę za darmo” ma na celu pomóc rolnikom i innym podmiotom dowiedzieć się więcej o stanie ich gleby.

(1) https://environment.ec.europa.eu/strategy/soil-strategy_pl

(2) https://environment.ec.europa.eu/strategy/biodiversity-strategy-2030_pl

(3) https://ec.europa.eu/info/strategy/priorities-2019-2024/european-green-deal_en

(4) <https://eur-lex.europa.eu/legal-content/EN/TXT/?uri=CELEX%3A32019R1009>



ZAGADNIENIA I PERSPEKTYWY DOTYCZĄCE OBSZARÓW WIEJSKICH

Przekształcanie treści konferencji Farm to Fork w konkretne działania: perspektywa globalna

Punkt Kontaktowy ENRD

Konferencja Farm to Fork (F2F), która odbyła się w 2021 r., wzmocniła pozycję Europy jako światowego lidera w przekształcaniu systemów żywnościowych, nie pozostawiając nikogo w tyle.



Punkt
Kontaktowy
ENRD,
info@enrd.eu

Lepsza produkcja, lepsze odżywianie, lepsze środowisko i lepsze życie: te cztery czynniki stanowią strategiczne filary Organizacji Narodów Zjednoczonych ds. Wyżywienia i Rolnictwa (ang. FAO) i są ściśle związane ze strategią „od pola do stołu” (Farm to Fork - F2F)⁽¹⁾, jak podkreślono na konferencji Komisji Europejskiej poświęconej F2F w dniach 14-15 października 2021 r.⁽²⁾ Filary FAO są również ściśle skorelowane z celami zrównoważonego rozwoju⁽³⁾ naszej planety w zakresie żywności. Światowi eksperci ds. żywności bacznie obserwują F2F i oczekują, że dowiedzą się, w jaki sposób można podzielić się osiągnięciami i doświadczeniami ze wszystkimi członkami Organizacji Narodów Zjednoczonych (ONZ).

Europejskie działania w ramach F2F to wyjątkowa pod względem skali i zakresu geopolityczna inicjatywa dotycząca systemów żywnościowych. Z powodzeniem koordynuje ona w spójny sposób politykę w zakresie łańcucha żywnościowego dla prawie pół miliarda ludzi w 27 różnych, stosunkowo dobrze rozwiniętych i wzajemnie powiązanych, suwerennych państwach. Jej celem jest przekształcenie produkcji, handlu, konsumpcji i zarządzania łańcuchami żywnościowymi w Europie, aby chronić obecne i przyszłe pokolenia przed zagrożeniami dla klimatu i zdrowia. Ponadto wywiera ona silny wpływ na sąsiadów i partnerów handlowych Unii Europejskiej (jak wyjaśniono na stronie Komisji Europejskiej F2F - informacje o polityce handlowej i instrumentach współpracy międzynarodowej).

Konferencja F2F przyciągnęła uwagę całego świata jako najnowocześniejsze źródło międzynarodowej wymiany wiedzy na temat przekształcania systemów żywnościowych. F2F powstał dzięki wykorzystaniu wiedzy pochodzącej z najważniejszych banków wiedzy społeczności międzynarodowej na temat systemów żywnościowych, w tym Organizacji Współpracy Gospodarczej i Rozwoju (ang. OECD), Komitetu Światowego Bezpieczeństwa Żywności oraz Organizacji ds. Wyżywienia i Rolnictwa (ang. FAO). Poniżej przedstawiono wybrane wnioski z konferencji.

NARZĘDZIA F2F

Unia Europejska opracowuje praktyczne narzędzia, które pomogą państwom członkowskim poprawić swoje wyniki w zakresie np. produktywności, stosowania pestycydów, organiczności, odżywiania, klimatu, przyrody, dobrostanu i sprawiedliwości. Sieć współpracy w ramach Wspólnej Polityki Rolnej (WPR) w zakresie tematów F2F dotyczących planów strategicznych, innowacji i oceny jest również bardzo cennym narzędziem F2F do pozyskiwania, przetwarzania i dzielenia się informacjami o sukcesach i doświadczeniach F2F.

Godnym uwagi przykładem współpracy Unii w zakresie zestawu narzędzi F2F jest Kodeks postępowania w zakresie odpowiedzialnych praktyk handlowych i

(1) https://ec.europa.eu/food/horizontal-topics/farm-fork-strategy_en

(2) https://ec.europa.eu/food/horizontal-topics/farm-fork-strategy/farm-fork-conference_en

(3) <https://www.un.org/sustainabledevelopment/>

biznesowych dotyczących żywności.⁽⁴⁾ Kodeks postępowania może pomóc łańcuchom żywnościowym w dostosowaniu się do odpowiedzialnych i zrównoważonych standardów w zakresie praw człowieka, żywienia, klimatu, równości i wielu innych priorytetów politycznych, przekształcając retorykę polityki żywnościowej w rzeczywistość dla każdej części obszarów wiejskich Europy. Kodeks Unii Europejskiej F2F został opracowany na podstawie międzynarodowego know-how zawartego w wytycznych OECD-FAO dotyczących odpowiedzialnych łańcuchów dostaw produktów rolnych.⁽⁵⁾ Obecny dobrowolny standard kodeksu postępowania jest nadal przedmiotem analizy. Wnioski wyciągnięte z wprowadzania go na całym kontynencie mogą być następnie wykorzystane w wywiadzie instytucjonalnym FAO i dalej stosowane na całym świecie.

ZDROWA EUROPA

Innym globalnym problemem żywnościowym poruszonym w ramach F2F, na który zwrócił uwagę wiceprzewodniczący Komisji Europejskiej Timmermans w swoim przemówieniu otwierającym konferencję F2F, jest zdrowe odżywianie. Europa bardzo cierpi z powodu niezdrowych nawyków żywieniowych, a obecna pandemia wyraźnie podkreśliła znaczenie zdrowego odżywiania.

Odżywianie jest powszechnie docenianym priorytetem F2F, a kampania F2F mająca na celu zmianę nawyków żywieniowych Europejczyków będzie miała coraz większe znaczenie dla naszej przyszłości. Przejście na zdrowe tłuszcze i dietę opartą w większym stopniu na roślinach może pomóc w ograniczeniu emisji i wychwytywaniu większej ilości dwutlenku węgla. Zdrowe odżywianie się jest nie tylko korzystne dla ludzi, ale także dla naszej planety.

Znaczna część najlepszych ekspertów w dziedzinie polityki żywieniowej na świecie jest skupiona we Włoszech. Renomowane agencje z siedzibą w Rzymie (ang. RBA)⁽⁶⁾ są zaangażowane zarówno w dostarczanie informacji o F2F, jak i uczenie się od F2F na różnych frontach. Na przykład promowanie dobrych praktyk przez organizacje pozarządowe oraz ich kurs e-learningowy na temat łańcuchów wartości w żywieniu⁽⁷⁾ oferuje państwom członkowskim Unii możliwość korzystania z pomysłów na działania uwrażliwiające na zdrową żywność prowadzone na poziomie F2F.

DZIAŁANIA DOTYCZĄCE KLIMATU

W konferencji F2F 2021 wzięło udział wielu decydentów wysokiego szczebla, w tym komisarz europejski ds. rolnictwa Janusz Wojciechowski. Wkład WPR w realizację celów klimatycznych F2F spotkał się z szerokim uznaniem i aplauzem podczas tego wydarzenia.

(4) https://ec.europa.eu/food/horizontal-topics/farm-fork-strategy/sustainable-food-processing/code-conduct_en

(5) <https://www.oecd.org/daf/inv/investment-policy/rbc-agriculture-supply-chains.htm>

(6) <https://www.wfp.org/rome-based-agencies>

(7) <https://elearning.fao.org/course/view.php?id=566>

WPR ma znaczny potencjał w zakresie pomocy państwom członkowskim Unii w ograniczaniu emisji i wychwytywaniu dwutlenku węgla poprzez systemy żywnościowe. Finansowanie WPR w ramach obu filarów jest obecnie bardziej niż kiedykolwiek ukierunkowane na programy F2F w zakresie łagodzenia zmiany klimatu i przystosowania się do niej. Unijne fundusze na rzecz odbudowy i wytrzymałości, a także środki w ramach polityki spójności i rybołówstwa, badań naukowych, finansów, InvestEU oraz portfola inwestycyjne EBI/EBRD stanowią również praktyczne narzędzia wsparcia F2F w zakresie przeciwdziałania skutkom klimatu związanym z żywnością.



© Adobe Stock

POŻYWA DAWKA INSPIRACJI

Nie sposób tutaj w pełni opisać bogatej zawartości merytorycznej konferencji F2F 2021. Dobrostan zwierząt, włączenie społeczne, zapylacze i sprawiedliwość łańcucha żywnościowego to tylko kilka z innych godnych uwagi elementów F2F, z których Unia i cała planeta korzystają już teraz i będą korzystać w przyszłości.

Konferencja F2F 2021 potwierdziła wiodącą pozycję Europy w przekształcaniu systemów żywnościowych. Pokazała, co można osiągnąć dzięki ambicjom europejskim, gdy są one stosowane w praktyce na naszych polach, w miastach, miasteczkach i wsiach. Wszyscy z niecierpliwością czekamy na przyszłoroczną konferencję, która bez wątpienia przyczyni się do wypracowania jeszcze bardziej użytecznego globalnego potencjału, który pomoże nam w dalszym przekształcaniu naszych systemów żywnościowych.

DODATKOWE INFORMACJE

Stanowisko Rady UE w sprawie konferencji F2F: <https://data.consilium.europa.eu/doc/document/ST-13434-2021-INIT/en/pdf>
 UE i FAO: Wzmocnienie długotrwałego partnerstwa poprzez odnowiony dialog strategiczny: <https://www.fao.org/brussels/news/detail/en/c/1377797/>

Rozwiązania zmieniające reguły gry w zakresie transformacji systemu żywnościowego: <https://www.glopan.org/wp-content/uploads/2021/03/Game-Changing-Solutions-for-Food-System-Transformation.pdf>

ZAGADNIENIA I PERSPEKTYWY DOTYCZĄCE OBSZARÓW WIEJSKICH

InSite: wspieranie inicjatyw lokalnych na obszarach wiejskich we Francji

Elsa Chuinard

W InSite naszym celem jest stworzenie nowego wiejskiego stylu życia w harmonii z ludźmi i przyrodą poprzez współpracę.



Elsa Chuinard,
InSite
contact@insite-france.org

Obecnie obszary wiejskie we Francji borykają się z problemami społecznymi, środowiskowymi i ekonomicznymi, takimi jak wycofanie usług publicznych, starzenie się społeczności lokalnej i brak możliwości zatrudnienia. Jednak niektóre stowarzyszenia, władze lokalne i przedsiębiorstwa, a także rolnicy i obywatele opracowują odpowiednie rozwiązania dla swoich obszarów.

Od 2018 r. organizacja pozarządowa InSite wspiera niektóre z tych inicjatyw kulturalnych, społecznych i środowiskowych we francuskich wioskach w ramach dwóch programów: Erasmus Rural i Artisans d'Idées (twórcy pomysłu).

Celem jest pomoc w tworzeniu spójności społecznej i zaspokajaniu potrzeb mieszkańców obszarów wiejskich, a jednocześnie wspólna praca nad wymyśleniem nowego sposobu życia, który będzie bardziej harmonijny z ludźmi i przyrodą.

ERASMUS RURAL: DOŚWIADCZENIE ZMIENIAJĄCE ŻYCIE DLA MŁODYCH WOLONTARIUSZY

Erasmus Rural (Erasmus na obszarach wiejskich, od nazwy znanego europejskiego programu dla młodzieży) daje młodym obywatelom - w wieku od 18 do 25 lat - możliwość osiedlenia się na sześć miesięcy w małych miejscowościach i pracy w charakterze wolontariuszy w lokalnych projektach. Ich misje są różne w zależności od lokalnych potrzeb. Mogą na przykład zakładać wspólne ogrody, organizować warsztaty cyfrowe, tworzyć szlaki turystyczne lub podnosić świadomość społeczną w zakresie ochrony środowiska.

Program jest bezpłatny dla podmiotów lokalnych (np. gmin, lokalnych stowarzyszeń), które muszą jedynie zapewnić wolontariuszom zakwaterowanie i opiekować się nimi podczas całego procesu. Młodzi wolontariusze otrzymują miesięczne stypendium (ok. 500 euro) i biorą udział w szkoleniach obywatelskich w ramach programu „Service Civique” (program wspierania zaangażowania społecznego młodzieży poprzez praktyczne działania na całym terytorium Francji).

Erasmus Rural to często doświadczenie zmieniające życie jego uczestników. Rozwijają nowe umiejętności, zmieniają swoje postrzeganie życia na wsi, a wielu z nich rozważa później możliwość kontynuowania kariery w sektorze organizacji pozarządowych.

„Erasmus Rural pozwala mi na przeżycie wyjątkowych doświadczeń: Żyję, pracuję, uczę się i rozwijam wraz z mieszkańcami i różnymi „twórcami” w wiosce. Już teraz wiem, że to doświadczenie będzie miało duże znaczenie dla mojego rozwoju osobistego i przyszłości zawodowej”. Léo, wolontariusz w Aureille (Prowansja-Alpy-Lazurowe Wybrzeże).

„To doświadczenie daje młodym wolontariuszom szansę poznania obszarów wiejskich, ich organizacji i funkcjonowania. A z drugiej strony mieszkańcy mieli okazję spotkać się z kimś pochodzącym z innego miejsca, kto widział różne rzeczy z innej perspektywy”. Geneviève Gasq-Barès, burmistrz Condom-d'Aubrac (Occytanie).

Od momentu powstania w 2019 r. program Erasmus Rural zmobilizował 83 młodych wolontariuszy w 57 miejscowościach, przede wszystkim na południu Francji (Oksytania, Prowansja-Alpy-Lazurowe Wybrzeże i Korsyka), ale także w kilku miejscowościach w Normandii i Owernii-Rhône-Alpes.



© InSite



Obecnie ewaluujemy wyniki Erasmus Rural:

- 92% wolontariuszy stwierdza, że Erasmus Rural było dla nich „dobrym” lub „bardzo dobrym” doświadczeniem;
- 100% gmin i stowarzyszeń, którym udzielono wsparcia, poleciłoby innym skorzystanie z usług InSite;
- około 20 młodych wolontariuszy postanowiło pozostać w miejscowości, w której osiedlili się na czas pobytu w ramach programu Erasmus Rural, a 12 z nich znalazło pracę lub kursy szkoleniowe na miejscu, co umożliwiło im dalszą współpracę z projektami, w których brali udział jako wolontariusze.

Przegląd pełnych wyników naszych sprawozdań dostępny jest na naszej stronie internetowej.⁽¹⁾

Wyniki są naprawdę obiecujące, dlatego też program będzie kontynuowany i w perspektywie średnioterminowej zostanie rozszerzony na całą Francję.

ARTISANS D'IDÉES: DYNAMICZNA WSPÓLNOTA NA RZECZ POZYTYWNEJ SPOŁECZNOŚCI WIEJSKIEJ

Program Artisans d'Idées zrzesza lokalnych przedstawicieli, stowarzyszenia i wszystkich tych, którzy rozwijają inicjatywy wiejskie w celu ożywienia swoich terytoriów. Celem jest stworzenie społeczności i dzielenie się pomysłami, zasobami i poradami, aby uczyć się od siebie nawzajem i wspólnie osiągać postępy. Program ten obejmuje:

- comiesięczne spotkania online, „Cafés de Campagne”, podczas

- których omawiane są różne tematy, takie jak mobilność na obszarach wiejskich, „trzęcie miejsca” (nieformalne miejsca spotkań publicznych) czy przemiany ekologiczne;
- zasoby internetowe dotyczące właściwej komunikacji, pozyskiwania środków finansowych czy mierzenia efektów działań;
- comiesięczny biuletyn informacyjny informujący społeczność o interesujących zaproszeniach do składania projektów, wydarzeniach i innych nowościach;
- grupy wzajemnej pomocy w różnych sprawach.

W 2021 r. społeczność Artisans d'Idées liczyła prawie 1000 członków, których łączyło przekonanie, że dzielenie się i współpraca ze sobą są kluczem do lepszego życia na wsi.

W InSite z przyjemnością podzielimy się informacjami na ten temat i nawiążemy kontakt z podobnymi inicjatywami w innych krajach. Jeśli więc chciałbyś dowiedzieć się więcej, skontaktuj się z nami!

📍 DODATKOWE INFORMACJE

Strona internetowa InSite: www.insite-france.org

Facebook: <https://www.facebook.com/InSiteFrance/>

Instagram: <https://www.instagram.com/insitefrance/>

LinkedIn: <https://www.linkedin.com/company/18918403>

Twitter: https://twitter.com/InSite_France

Miesięczny biuletyn Insite (w języku francuskim):

<https://insite-france.us20.list-manage.com/subscribe?u=673571ff6bfa296e29249bbd6&id=2bb205012d>

Dołącz do naszej grupy wzajemnej pomocy na Facebooku: <https://www.facebook.com/groups/artisansdidees>

(1) <https://www.insite-france.org/qui-sommes-nous/presentation>

ZAGADNIENIA I PERSPEKTYWY DOTYCZĄCE OBSZARÓW WIEJSKICH

Renesans obszarów wiejskich: Jak badania Unii Europejskiej dają nowe życie obszarom wiejskim

Fintan Burke i Corinna Hackenbroch

Unia Europejska rozpoczęła realizację wieloletniego planu, który ma pomóc obszarom wiejskim w zwiększeniu odporności na zmiany klimatu oraz w stworzeniu lepszych warunków do prowadzenia działalności gospodarczej. Finansowane przez Unię projekty badawcze pomagają europejskim społecznościom wiejskim w urzeczywistnieniu tego celu.



Fintan Burke,
Autor tekstów,
ESCI

fb@esci.eu

i Corinna
Hackenbroch,
Media Relations,
ESCI

ch@esci.eu

Niezależnie od tego, czy nazwiemy to po angielsku „staycation” czy „turystyką krajową”, nie ma wątpliwości, że zamknięcie obiektów w 2020 r. spowodowało wśród mieszkańców boom⁽¹⁾ na wypoczynek w regionach wiejskich swojego kraju. Jednak pomimo ich nowej atrakcyjności, na obszarach tych nadal istnieje kilka problemów.

Badanie Eurostatu z 2019 r. wykazało, że 22% mieszkańców obszarów wiejskich w Europie jest zagrożonych ubóstwem i wykluczeniem społecznym. Gdy COVID-19 uderzył w kontynent, problem ten nasilił się - utrata miejsc pracy była pięciokrotnie⁽²⁾ większa na obszarach wiejskich niż w miastach.

Obecnie Komisja Europejska chce przywrócić wzrost potencjału na tereny wiejskie. Pod koniec czerwca Komisja przedstawiła swoją długoterminową wizję dla tych obszarów.⁽³⁾ Obejmuje to uruchomienie inicjatyw inwestycyjnych i inicjatyw na rzecz zaangażowania, dzięki którym społeczności wiejskie staną się bardziej zrównoważone, odporne na zmiany klimatu i atrakcyjne dla osób zakładających działalność gospodarczą.

Wiodącą inicjatywą tej wizji jest wspieranie rozwoju biogospodarki na obszarach wiejskich. W scenariuszu

wysokiego wzrostu Unii Europejskiej szacuje, że do 2050 r. roczne obroty tego sektora mogą osiągnąć 3 bln euro⁽⁴⁾ i stworzyć do 700 tys. miejsc pracy, głównie na obszarach wiejskich, przybrzeżnych i wiejskich.

LEKcje NA PRZYSZŁOŚĆ

Chociaż pieniądze to nie wszystko, nowe działalności gospodarcze potrzebują odpowiedniego biznesplanu, aby przetrwać. Aby wykorzystać ten potencjał, badacze z niedawno zakończonego projektu Rubizmo⁽⁵⁾ przeanalizowali modele biznesowe setek wcześniejszych inicjatyw gospodarczych, aby sprawdzić, jakie strategie sprawdziły się (a jakie nie) w przeszłości. Są one dostępne w wirtualnej bibliotece.⁽⁶⁾

Te czynniki sukcesu są udostępniane przedsiębiorstwom wiejskim i osobom odpowiedzialnym za wyznaczanie kierunków polityki w całej Europie za pośrednictwem internetowych narzędzi biznesowych, szkół letnich i seminariów e-learningowych. Niektóre uczelnie partnerskie wykorzystują obecnie wirtualną bibliotekę do nauczania studentów o strategiach biznesowych na obszarach wiejskich.

Długoterminowym celem Rubizmo jest zapewnienie przedsiębiorcom wiejskim, inwestorom i decydom

(1) <https://www.weforum.org/agenda/2020/08/coronavirus-holidays-europe-travel/>

(2) <https://ec.europa.eu/social/main.jsp?langId=en&catId=1226&furtherNews=yes&newsId=10039>

(3) https://ec.europa.eu/commission/presscorner/detail/en/IP_21_3162

(4) https://ec.europa.eu/info/sites/default/files/strategy/strategy_documents/documents/ltvra-c2021-345-documents-part2_en.pdf

(5) <https://rubizmo.eu/news/view/f216c0c8-8c6b-49f6-929b-63aeaa4d9e7d>

(6) <https://rubizmo.eu/business/virtual-library>

pełnego zestawu planów, które najlepiej odpowiadają ich potrzebom. Przedsiębiorstwa wiejskie mogą obecnie korzystać z zasobów szkoleniowych projektu, biblioteki wcześniejszych modeli biznesowych, sieci współpracy oraz zindywidualizowanych porad dotyczących modeli biznesowych.

KROK W DOBRYM KIERUNKU

Celem długoterminowej wizji jest zapewnienie stabilności finansowej i ekologicznej przedsiębiorstw wiejskich. Na szczęście Europa jest już dość „zielona” dzięki bogatym zasobom użytków zielonych, które zajmują około 21% całkowitej powierzchni Unii. W rzeczywistości największe pastwisko na Ziemi, step euroazjatycki, zaczyna się na równinach węgierskiego stepu panońskiego.

Pomimo tego bogactwa, użytki zielone w Unii nie są w pełni wykorzystywane, a nawet jeśli, to głównie na paszę dla zwierząt. Jednak projekt GO-GRASS⁽⁷⁾ sugeruje, że mogą one być wykorzystywane do znacznie większej ilości celów. Na przykład dzięki zastosowaniu nowych technik produkcji można wykorzystać zwykłą trawę odnawialną do produkcji ekologicznego papieru i opakowań, biocharu (wysokowęglowej formy węgla drzewnego), a nawet organicznego białka na paszę dla zwierząt. Dostarczanie białka na paszę dla zwierząt oznacza, że przedsiębiorstwa w UE mogą wkrótce zacząć zastępować część importu soi z regionów, którego wartość w 2019 r. wyniesie ponad 3,7 mld euro.

W ramach projektu w czterech ośrodkach demonstracyjnych⁽⁸⁾ w Europie współpracują rolnicy, naukowcy i lokalne przedsiębiorstwa w celu stworzenia różnych produktów na bazie trawy. Będzie to również wymagało opracowania modeli biznesowych, dzięki którym obszary wiejskie będą mogły tworzyć długoterminowe miejsca pracy, które będzie można powielić w całej Unii i które pomogą jej stać się pierwszym kontynentem neutralnym klimatycznie do 2050 roku. W ramach projektu powstały trzy kolejne regiony na Węgrzech, w Rumunii i Hiszpanii, które będą testować ten model biznesowy, aby sprawdzić, jak można go zastosować w całej Europie.

ZRÓWNOWAŻONY ROZWÓJ NA WYNOS

Skłonienie rolników do inwestowania w nowe, zrównoważone metody uprawy może być trudne. Według danych Eurostatu z 2016 r. dwie trzecie gospodarstw rolnych w Unii Europejskiej ma powierzchnię mniejszą niż pięć hektarów.⁽⁹⁾

Oznacza to, że większość tych małych gospodarstw będzie miała trudności z dostosowaniem swojej działalności do zróżnicowanych łańcuchów wartości oraz bardziej ekologicznych i efektywnych kosztowo procesów, jakie wyobraża sobie Unia Europejska.

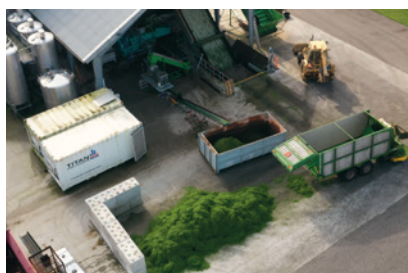
Jednym z przykładów jest masa pofermentacyjna, płynny nawóz wytwarzany z odpadów organicznych z gospodarstwa. Chociaż Unia zachęca do produkcji odpadów pofermentacyjnych w ramach gospodarki o obiegu zamkniętym, to nadal muszą one być pasteryzowane, aby uniknąć ryzyka zanieczyszczenia środowiska. Wysyłanie odpadów pofermentacyjnych do oczyszczalni ścieków może być kosztowne dla rolników prowadzących działalność na niewielką skalę.

Zamiast tego, aby obniżyć koszty, oczyszczalnia może przyjść do nich. Naukowcy uczestniczący w projekcie NOMAD⁽¹⁰⁾ projektują mobilną ciężarówkę do przetwarzania odpadów pofermentacyjnych w celu wytworzenia przyjaznego dla środowiska, wysokowydajnego bio-nawozu.

Kiedy będzie już gotowa, będzie mogła odwiedzać gospodarstwa rolne, aby zbierać, pasteryzować i oddzielać masę pofermentacyjną. Dzięki temu rolnicy będą mogli obniżyć koszty transportu oraz zmniejszyć zapotrzebowanie na nawozy i wodę, odzyskując je jako produkt uboczny. Podczas tego procesu produkowany jest również biogaz, który jest źródłem wartości dodanej dla rolnictwa, ponieważ może być sprzedawany do sieci.

W całej Unii Europejskiej rośnie świadomość, że obszary wiejskie są od pewnego czasu niedoceniane i niedostatecznie wspierane. W czasie, gdy kontynent stara się odrodzić po pandemii COVID-19, obszary wiejskie mogą odgrywać wiodącą rolę w uodparnianiu swoich społeczności na zmiany środowiskowe i zwiększaniu atrakcyjności dla nowych przedsiębiorstw.

© Courtesy of the GO-GRASS project



(7) <https://www.go-grass.eu/project/>

(8) <https://www.go-grass.eu/project/>

(9) https://ec.europa.eu/eurostat/statistics-explained/index.php?title=Farms_and_farmland_in_the_European_Union_-_statistics

(10) <https://www.projectnomad.eu/project/>

ZAGADNIENIA I PERSPEKTYWY DOTYCZĄCE OBSZARÓW WIEJSKICH

Łączenie funduszy europejskich na rzecz wizji obszarów wiejskich w 2040 r.



Matej Štepec i Janja Jordan

Rozwój obszarów wiejskich wymaga spójnego i zintegrowanego podejścia do tego zagadnienia. Połączenie różnych funduszy europejskich daje możliwość inwestowania w infrastrukturę, technologię i ludzi na rzecz przężnych, sprzyjających włączeniu społecznemu i dobrze prosperujących obszarów wiejskich.



Matej Štepec,
Ministerstwo
Rolnictwa,
Leśnictwa i
Żywności, Krajowa
Sieć Obszarów
Wiejskich
matej.stepec@gov.si
i **Janja Jordan**,
Dyrektor
Zarządzająca LAG
Posavje
janja.jordan@krsko.si

Ostatnie wydarzenia na wysokim szczeblu zorganizowane w ramach słoweńskiej prezydencji w Radzie Unii Europejskiej dotyczyły tematów bliskich ambicjom i celom długoterminowej wizji dla obszarów wiejskich na rok 2040.

W międzynarodowej konferencji zatytułowanej **Kobiety i ich pozycja na obszarach wiejskich**⁽¹⁾ (20 sierpnia 2021 r.) wzięło udział 11 delegacji z państw członkowskich Unii Europejskiej, partnerów z Bałkanów Zachodnich oraz Organizacji Narodów Zjednoczonych do spraw Wyżywienia i Rolnictwa (FAO). Przedstawiciele delegacji przyjęli deklarację⁽²⁾, w której podkreślili, że wzmocnienie roli kobiet na obszarach wiejskich wymaga kompleksowego podejścia. Oznacza to współpracę między różnymi obszarami polityki, takimi jak infrastruktura, gospodarka, sprawy społeczne, opieka zdrowotna, edukacja, a także polityka podatkowa, gruntowa i demograficzna. Z zadowoleniem powitano przyszłą współpracę i dalsze starania na rzecz znalezienia rozwiązań dla zintegrowanego rozwoju europejskiej wsi.

Wzmocnienie dialogu między obszarami miejskimi i wiejskimi⁽³⁾ było tematem nieformalnego spotkania ministrów rolnictwa Unii Europejskiej (5-7 września 2021 r.). Kluczowe wyzwania obejmują integrację rolnictwa i działalności pozarolniczej w nowych osiedlach wiejskich

oraz oczekiwania społeczeństwa wobec obszarów wiejskich. Oczekuje się zapewnienia mieszkańcom wsi standardu życia podobnego do tego, jaki panuje w miastach, przyczynienia się do tworzenia naturalnych usług ekosystemowych i innych dóbr publicznych. Ministrowie dyskutowali o tym, jak państwa członkowskie postrzegają współistnienie obszarów miejskich i wiejskich, jak rozwiązywać problemy i zapobiegać konfliktom oraz jaką rolę może w tym odegrać WPR. Zgodzili się, że obszary wiejskie są przestrzenią wielofunkcyjną, w której różne rodzaje działalności współistnieją i uzupełniają się wzajemnie, ale czasem także konkurują ze sobą. Uzgodniono, że należy na nowo zdefiniować społeczną rolę obszarów wiejskich, a jednocześnie wspierać ich jakość i różnorodność.

Międzynarodowa konferencja zatytułowana **Smart Villages for a Green, Digital and Resilient Europe**⁽⁴⁾ (Inteligentne wsie dla zielonej, cyfrowej i przężnej Europy; 1 października 2021 r.) skupiła się na tym, jak uczynić obszary wiejskie atrakcyjnymi i tętniącymi życiem, aby zmniejszyć różnice w rozwoju między obszarami miejskimi i wiejskimi. Wśród prelegentów wysokiego szczebla znaleźli się wiceprzewodnicząca Komisji Europejskiej Dubravka Šuica i dyrektor generalny FAO Qu Dongyu, czterech słoweńscy ministrowie odpowiedzialni

(1) <https://seerural.org/news/adopted-joint-declaration-in-the-scope-of-the-international-ministerial-conference-women-and-their-position-in-rural-areas-brdo-pri-kranju-slovenia-20-august-2021>

(2) http://seerural.org/wp-content/uploads/2021/08/Joint-Declaration_20_8_2021_final.pdf

(3) <https://www.gov.si/en/news/2021-09-07-eu-agriculture-ministers-for-strengthening-the-dialogue-between-urban-and-rural-areas>

(4) <https://rajhenburg.pametne-vasi.info>

za rolnictwo, rozwój regionalny, sprawy społeczne i transformację cyfrową, a także przedstawiciele biznesu z różnych dziedzin (energia, łączność, e-zdrowie) oraz lokalni interesariusze, tacy jak lokalne grupy działania LIDER. Wysoki poziom uczestników potwierdził znaczenie obszarów wiejskich na Słowenii oraz świadomość władz co do potrzeb wsi. Podczas konferencji powołano również European Forum for Smart Villages (Europejskie Forum Inteligentnych Wsi)⁽⁵⁾, które będzie skupiać polityków wszystkich szczebli i przedsiębiorców w celu opracowania konkretnych działań przyczyniających się do rozwoju obszarów wiejskich.

Przykłady dobrych praktyk w zakresie cyfryzacji w różnych sektorach gospodarki i życia społecznego pokazały, w jaki sposób sektor biznesu już teraz opracowuje przyszłościowe rozwiązania dla wsi i małych miast. Na przykład Toyota Adria opracowuje innowacyjne usługi w zakresie mobilności dla obszarów wiejskich, Huawei zajmuje się łącznością, a Telekom Slovenia - e-zdrowiem. Poniżej szczegółowo opisano wyjątkowy przykład z sektora społecznego, jakim jest program Smart Silver Villages.

Wspólnym przesłaniem wszystkich tych wydarzeń jest to, że dzięki wykorzystaniu różnych funduszy unijnych można urzeczywistnić długoterminową wizję. Nowa Wspólna Polityka Rolna jest jednym z kluczowych źródeł unijnego finansowania obszarów wiejskich, a Europejski Fundusz Rozwoju Regionalnego, Fundusz Spójności i Europejski Fundusz Społeczny Plus również mogą zapewnić znaczące inwestycje w ludzi i infrastrukturę na obszarach wiejskich. Fundusz na rzecz odbudowy i odporności oraz wsparcie Europejskiego Banku Inwestycyjnego mogą zostać wykorzystane do pokrycia istniejących luk inwestycyjnych.

SMART SILVER VILLAGES: STUDIUM PRZYPADKU

Koncepcja „Smart Silver Village” (Inteligentna srebrna wieś) łączy różne fundusze unijne w celu zaspokojenia rosnącego

zapotrzebowania na długoterminową opiekę nad osobami starszymi na wsi, w pobliżu ich miejsca zamieszkania. Na słoweńskiej wsi starzeje się ludność, a wieś boryka się z coraz większym brakiem usług, co obniża jakość życia. Lokalna Grupa Działania (LGD) Posavje połączyła siły z innymi słoweńskimi LGD, aby opracować inteligentne rozwiązania, które pozwolą na utrzymanie żywotności, rozwoju i zaludnienia obszarów wiejskich.

Koncepcja Smart Silver Village została opracowana w ramach projektu współpracy LIDER zatytułowanego **Smart Villages for Tomorrow** (Inteligentne wsie przyszłości)⁽⁶⁾. W ramach projektu przeprowadzono badanie, w którym przeanalizowano różne systemy inteligentnego życia dla osób starszych wymagających długoterminowej opieki. Na podstawie wyników badania można stwierdzić, że istnieją różne koncepcje jednostek mieszkaniowych, które mogłyby być rozwijane w Słowenii i poza jej granicami. Inteligentne systemy mieszkaniowe obejmują usługi zdrowotne i społeczne wzbogacone o technologie cyfrowe, telekomunikacyjne oraz innowacje ekologiczne (np. lokalnie produkowana energia i żywność, bezpłatny transport).

Koncepcja Smart Silver Village może zostać zrealizowana dzięki połączeniu różnych źródeł finansowania. Przykładem tego jest ośrodek dzienny wybudowany w Videm⁽⁷⁾, współfinansowana przez Europejski Fundusz Rozwoju Regionalnego i gminę Krško. Miejsce to służy osobom starszym, których krewni są nieobecni w ciągu dnia ze względu na swoją pracę, a także tworzy wykwalifikowane miejsca pracy dla młodych ludzi.

Projekt Smart Silver Village zachęcił również do wdrożenia innego projektu pilotażowego - MOST, który oferuje zintegrowaną opiekę zdrowotną i społeczną dla osób starszych w domu. Projekt ten został sfinansowany z Europejskiego Funduszu Społecznego. W przyszłości gmina Krško planuje budowę innych „srebrnych wiosek” przy wsparciu z funduszy unijnych.

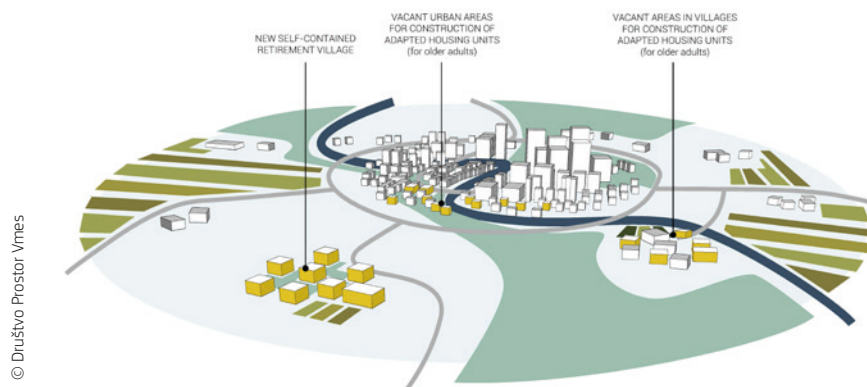
DODATKOWE INFORMACJE

Wideo z konferencji Smart Village:
<https://rajhenburg.pametne-vasi.info/en/stream/>

(5) <https://smart-villages.info/>

(6) <https://enrd.ec.europa.eu/projects-practice/smart-villages-tomorrow>

(7) <https://www.krsko.si/objava/508547>



ZAGADNIENIA I PERSPEKTYWY DOTYCZĄCE OBSZARÓW WIEJSKICH

Uwolnienie potencjału obszarów wiejskich

Ashya Lane-Spollen

Cyfryzacja jest drzwiami, ale kluczem jest łączność.



Ashya Lane-Spollen,
Kierowniczka ds. komunikacji, BCO Network Support Facility
ashya@broadbandeurope.eu

Cyfryzacja ma ogromny potencjał, który może zmienić życie i możliwości na obszarach wiejskich i peryferyjnych. Nasze ostatnie doświadczenia pokazały, że cyfryzacja może pokonać fizyczne odległości i zapewnić nam możliwości i usługi niezależnie od tego, gdzie mieszkamy - pod warunkiem, że mamy dobrą łączność cyfrową. Jednak, paradoksalnie, wykładnicza rola łączności cyfrowej, usług i umiejętności w ciągu ostatnich kilku dziesięcioleci spowodowała pogłębienie różnic między obszarami wiejskimi a miejskimi, podczas gdy powinna była je zniwelować.

Jedną z największych przeszkód w niwelowaniu różnic między tymi terenami jest brak niezawodnych, szybkich łączy szerokopasmowych.⁽¹⁾ Podczas warsztatów europejskiej sieci biur kompetencji w zakresie łączności szerokopasmowej (ang. BCO) w ramach Tygodnia Regionów Unii Europejskiej 2021 eksperci wysokiego szczebla przeanalizowali to wyzwanie i przedstawili szereg istotnych kwestii, zastosowań i skutków.⁽²⁾

Zapewnienie lepszej łączności może przyczynić się do zwiększenia zaangażowania obywateli oraz wzmocnienia pozycji lokalnych społeczności i stowarzyszeń. Może także zmniejszyć nierówności między płciami, zwłaszcza w zakresie edukacji i możliwości zatrudnienia. Ponadto wspiera zrównoważoną mobilność ludzi i towarów, a jednocześnie udostępnia więcej usług na obszarach lokalnych, od e-learningu (który może pomóc odwrócić negatywne tendencje demograficzne) po e-zdrowie (kluczowe dla odległych społeczności). Wszystko to przyczynia się do poprawy jakości życia w perspektywie długoterminowej.

W przypadku sektorów związanych z rolnictwem lądowym coraz bardziej dostępne i przystępne cenowo inteligentne

DODATKOWE INFORMACJE

Dowiedz się więcej na temat sieci BCO i wsparcia Unii odnośnie łącza szerokopasmowego: <https://digital-strategy.ec.europa.eu/en/policies/bco-network>

innowacje w tym sektorze umożliwiają małym i średnim gospodarstwom rolnym zwiększenie konkurencyjności, rentowności i zrównoważonego rozwoju oraz przynoszą dodatkowe korzyści społeczne i środowiskowe.

Aby przyspieszyć wdrażanie rozwiązań technicznych, terytoria, miasta i społeczności mogą współpracować za pośrednictwem takich platform jak Living-in.EU⁽³⁾, aby dzielić się wiedzą, a nawet wspólnie inwestować w rozwiązania.

Zmiana modelu, która wiąże się z przejściem na życie zdalne i która stała się bardziej powszechna ze względu na pandemię, stwarza wyjątkową okazję do wykorzystania powstałej fali innowacji i inwestycji w usługi zdalne i cyfryzację dla natychmiastowych i długoterminowych korzyści i rozwoju obszarów wiejskich i peryferyjnych, obywateli i społeczności. Musimy utrzymać tę dynamikę i sprawić, aby taki poziom dostępu do możliwości i usług stał się długoterminową normą.

Popyt publiczny jest kluczowym elementem napędzającym inwestycje w sieci szerokopasmowe. W związku z tym należy wykorzystać cyfryzację jako czynnik stymulujący go, aby zapewnić realizację inwestycji w łącza szerokopasmowe wszystkim mieszkańcom obszarów wiejskich i daleko położonych.

Dlatego Komisja Europejska i Sieć BCO gorąco zachęcają zainteresowane społeczności do skontaktowania się z siecią biur kompetencji w zakresie łączności szerokopasmowej (ang. BCO)⁽⁴⁾, aby dowiedzieć się, w jaki sposób mogą one pomóc w zapewnieniu szybkiej łączności, zniwelowaniu różnic w dostępie do technologii cyfrowych i możliwościach oraz uwolnieniu pełnego potencjału obszarów wiejskich i zdalnych.

(1) Stan łączności w całej UE można sprawdzić na Europejskim Portalu Mapowania Łączności Szerokopasmowej: <https://www.broadband-mapping.eu/>

(2) Więcej informacji na temat wydarzenia w tym jego nagranie <https://eu.app.swapcard.com/event/eu-regions-week/planning/UGxhbmSpbmdfNjMxMjkx>

(3) <https://living-in.eu>

(4) <https://digital-strategy.ec.europa.eu/en/policies/broadband-eu-countries>

ZAGADNIENIA I PERSPEKTYWY DOTYCZĄCE OBSZARÓW WIEJSKICH

Alternatywne tereny zielone dla obszarów wiejskich Europy



Luigi A. Dell'Aquila

Alternative Green Areas for Rural Europe (AGARE, alternatywne tereny zielone dla obszarów wiejskich Europy) to jeden z 33 projektów wybranych w ramach akcji Projekty Społeczeństwa Obywatelskiego programu Europa dla Obywateli. Zgodnie z ambicjami unijnego Zielonego Porozumienia, AGARE postrzega obszary wiejskie jako alternatywnych/nowych uczestników transformacji ekologicznej i cyfrowej.



Luigi A. Dell'Aquila,
Europejski kierownik projektu i dyrektor naukowy EuLabTEC
eulabtec@gmail.com

Głównym celem projektu AGARE⁽¹⁾ jest wzmocnienie udziału mieszkańców obszarów wiejskich w Unii Europejskiej w kształtowaniu polityki i podejmowaniu działań na rzecz dobrobytu gospodarek i społeczności wiejskich. Cele projektu obejmują:

- podnoszenie świadomości znaczenia obszarów wiejskich i ich aktualnych wyzwań, a także rozpowszechnianie informacji o UE i jej wsparciu dla obszarów wiejskich;
- promowanie i wzmacnianie obywatelstwa europejskiego poprzez zachęcanie obywateli do udziału w debacie na temat przyszłości obszarów wiejskich w Europie oraz w opracowywaniu rozwiązań na rzecz zrównoważonego rozwoju obszarów wiejskich;
- wzmocnienie pozycji mieszkańców obszarów wiejskich, aby stali się kluczowymi uczestnikami Zielonego Porozumienia⁽²⁾ i gospodarki o obiegu zamkniętym UE;
- zwiększenie potencjału obszarów wiejskich w procesie transformacji cyfrowej.

Projekt został opracowany z uwzględnieniem ambicji Zielonego Porozumienia UE i Nowego Europejskiego Bauhausu⁽³⁾, a także priorytetów Białej Księgi w sprawie przyszłości Europy.⁽⁴⁾

Poprzez podnoszenie świadomości, identyfikację i upowszechnianie dobrych praktyk projekt stymuluje wymianę poglądów wśród mieszkańców wsi i ich zaangażowanie w poprawę sytuacji na swoim terenie.

Głównymi grupami docelowymi są mieszkańcy wsi, w szczególności ci, którzy przed rozpoczęciem projektu

nie byli zaangażowani w działalność organizacji pozarządowych, instytucjonalnych lub społecznych.

Ważną częścią projektu AGARE są Lokalne Grupy Obserwatorów. Utworzone w każdym kraju partnerskim Lokalne Grupy Obserwacyjne zbierają i dzielą się dobrymi praktykami (projektami, pomysłami lub organizacjami, które realizują cele Zielonego Porozumienia UE), ułatwiają nawiązywanie kontaktów w celu stworzenia dynamicznej społeczności AGARE, budują Cyfrową Mapę i definiują system certyfikacji dla Otwartej Odznaki AGARE.

AGARE opracuje cyfrową mapę dobrych praktyk związanych z gospodarką o obiegu zamkniętym dla obszarów wiejskich, e-book na temat wsparcia cyfrowej transformacji obszarów wiejskich, promujący nowe podejścia i możliwości zatrudnienia oraz wytyczne polityki Zielonego Porozumienia Unii Europejskiej jako narzędzia budowania nowego europejskiego obywatelstwa wiejskiego.

Śledź postępy projektu AGARE na ich stronie internetowej i w mediach społecznościowych!

DODATKOWE INFORMACJE

Projekt AGARE jest prowadzony przez EuLabTEC - Europejskie Laboratorium Szkoleń, Edukacji i Obywatelstwa (Włochy - <http://www.eulabtec.com>), a partnerami projektu są Chorwacja, Bułgaria, Hiszpania, Niemcy, Węgry, Bośnia i Hercegowina, Słowenia i Serbia.
<https://www.agarenetwork.com>
<https://www.facebook.com/agareproject>

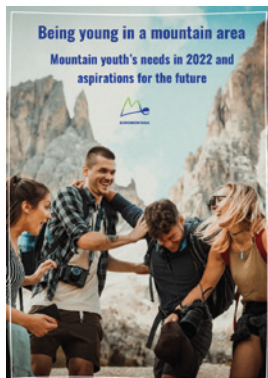
(1) www.agarenetwork.com

(2) https://ec.europa.eu/info/strategy/priorities-2019-2024/european-green-deal_en

(3) https://europa.eu/new-european-bauhaus/index_en

(4) <https://op.europa.eu/en/publication-detail/-/publication/ba81f70e-2b10-11e7-9412-01aa75ed71a1/language-en#:~:text=The%20White%20Paper%20looks%20at,and%20the%20rise%20of%20populism&text=A%20positive%20global%20force%20Europe's,strong%20links%20with%20its%20partners>

Książki i inne publikacje



Dorastanie na obszarach górskich

Po dziesięciu latach od pierwszego badania Euromontana, Europejskie Stowarzyszenie Obszarów Górskich, opublikowało nowy, ogólnoeuropejski raport na temat młodzieży zamieszkującej tereny górskie. Na początku Europejskiego Roku Młodzieży w niniejszym raporcie zebrano głosy 1134 młodych ludzi w wieku od 18 do 29 lat z 18 krajów Unii Europejskiej i spoza niej.

<https://www.euromontana.org/en/being-young-in-a-mountain-area-euromontanas-report-is-out/>

Działania na rzecz klimatu

Pomyślne doświadczenia i obiecujące praktyki z Nagrody dla Społeczeństwa Obywatelskiego 2021 EKES-u



Ustanowiona w 2006 r. Nagroda dla Społeczeństwa Obywatelskiego Europejskiego Komitetu Ekonomiczno-Społecznego EKES-u jest wyróżnieniem za twórcze i innowacyjne inicjatywy - trwające lub zakończone - realizowane przez organizacje społeczeństwa obywatelskiego i osoby prywatne z siedzibą w Unii Europejskiej na szczeblu europejskim, krajowym, regionalnym lub

lokalnym, które promują tożsamość i integrację europejską oraz wywierają na nie długotrwały wpływ. Niniejsza broszura przedstawia wybitne przykłady zaangażowania społeczeństwa obywatelskiego w tematykę najnowszej edycji - działania na rzecz klimatu - nagradzając skuteczne i kreatywne inicjatywy, które promują sprawiedliwe przejście na gospodarkę niskoemisyjną i odporną na zmiany klimatu.

ISBN 978-92-830-5436-8

<https://www.eesc.europa.eu/en/our-work/publications-other-work/publications/2021-eesc-civil-society-prize-climate-action>

Sprawozdanie podsumowujące realizację Europejskich Funduszy Strukturalnych i Inwestycyjnych 2021

Komisja Europejska opublikowała Raport podsumowujący 2021 rok dotyczący wdrażania Europejskich Funduszy Strukturalnych i Inwestycyjnych (Fundusze ESI). Sprawozdanie to przedstawia łączne osiągnięcia Funduszy ESI w latach od 2014 do końca 2020 roku.

https://ec.europa.eu/regional_policy/en/newsroom/news/2021/12/17-12-2021-2021-summary-report-on-the-implementation-of-the-european-structural-and-investment-funds



Sprawiedliwa transformacja w sektorze rolnictwa i użytkowania gruntów Unii Europejskiej

W niniejszym dokumencie IEEP (Instytutu Europejskiej Polityki Ochrony Środowiska) przeanalizowano, w jaki sposób model „sprawiedliwej transformacji” można zastosować w rolnictwie europejskim. Przedstawiono



w nim znaczenie sprawiedliwych przemian w rolnictwie i użytkowaniu gruntów, niektóre kluczowe kwestie związane z ich zastosowaniem w złożonej sieci europejskich gospodarstw rolnych, potencjalnych zwycięzców i przegranych oraz

zaproponowano pierwszą listę elementów polityki, które należy uwzględnić w ukierunkowanym planie Unii Europejskiej. <https://ieep.eu/publications/just-transition-in-the-eu-agriculture-and-land-use-sector>

ENRD online



Odwiedź stronę ENRD

 <https://enrd.ec.europa.eu>

Zapisz się, aby otrzymać Newsletter ENRD

 https://enrd.ec.europa.eu/news-events/enrd-newsletter_en

Śledź ENRD w mediach społecznościowych

 www.facebook.com/ENRD_CCP

 www.twitter.com/ENRD_CP

 www.linkedin.com/company/enrd-contact-point

 www.youtube.com/user/EURural

 www.instagram.com/enrdcp

ENRD Contact Point
Rue de la Loi/Wetstraat, 38 (bte 4)
1040 Bruxelles/Brussel
BELGIQUE/BELGIË
Tel. +32 28013800
info@enrd.eu