



European Network for
Rural Development

PL

**PRZEGLĄD OBSZARÓW
WIEJSKICH UE**
NR 24

NOWA KONCEPCJA MOŻLIWOŚCI RYNKOWYCH NA OBSZARACH WIEJSKICH



<https://enrd.ec.europa.eu>

Sfinansowała



Europejska Sieć na rzecz Rozwoju Obszarów Wiejskich

Europejska Sieć na rzecz Rozwoju Obszarów Wiejskich (ENRD) to ośrodek wymiany informacji łączący podmioty zaangażowane w rozwój obszarów wiejskich na terytorium całej Unii Europejskiej (UE). ENRD przyczynia się do skutecznego wdrażania programów rozwoju obszarów wiejskich (PROW) państw członkowskich, wspierając gromadzenie wiedzy i dzielenie się nią, jak również ułatwiając wymianę informacji i współpracę pomiędzy obszarami wiejskimi w całej Europie.

Każde państwo członkowskie utworzyło krajową sieć obszarów wiejskich, która skupia organizacje i organy administracji zaangażowane w rozwój obszarów wiejskich. Na poziomie UE ENRD wspiera tworzenie sieci kontaktów między takimi krajowymi sieciami obszarów wiejskich, administracjami krajowymi i organizacjami europejskimi.

Dodatkowe informacje można uzyskać na stronie internetowej ENRD (<https://enrd.ec.europa.eu>).

Europe Direct to serwis, który pomoże Państwu znaleźć odpowiedzi na pytania dotyczące Unii Europejskiej.

**Numer bezpłatnej infolinii (*):
00 800 6 7 8 9 10 11**

(* Informacje są udzielane nieodpłatnie, większość połączeń również jest bezpłatna (niektórzy operatorzy, hotele lub telefony publiczne mogą naliczać opłaty).

Redaktor naczelny: Neda Skakelja, kierownik działu w Dyrekcji Generalnej ds. Rolnictwa i Rozwoju Obszarów Wiejskich Komisji Europejskiej

Redaktor: Ed Thorpe, kierownik ds. komunikacji, punkt kontaktowy ENRD

Tekst ukończono i oddano do druku w lipcu 2017 r. Oryginał sporządzono w języku angielskim.

Więcej informacji o Unii Europejskiej można znaleźć w internecie (<https://ec.europa.eu>).

Luksemburg: Urząd Publikacji Unii Europejskiej, 2017

ISSN 1831-5313 (print)

ISSN 1831-5372 (web)

© Unia Europejska, 2017

Powielanie dozwolone pod warunkiem podania źródła.

Treść niniejszej publikacji niekoniecznie odzwierciedla opinie instytucji Unii Europejskiej.

Tekst niniejszej publikacji służy wyłącznie do celów informacyjnych i nie jest prawnie wiążący.

Printed in Belgium

Można także zamówić jeden bezpłatny wydrukowany egzemplarz na stronie internetowej księgarni UE: <https://bookshop.europa.eu/pl/home/>

Podziękowania

Główni współautorzy: Profesor Bill Slee, Andrew Copus, Clive Peckham, Jan-Willem van der Schans, Paul Soto, Ed Thorpe, Edina Ocsko, Elena Maccioni

Podziękowania należą się również następującym osobom: Członkowie grupy tematycznej ENRD ds. przedsiębiorstw prowadzących działalność na obszarach wiejskich

Redakcja techniczna: Benoit Goossens (Tipik)

Podziękowania należą się również następującym osobom: Veneta Paneva, Roxana Vilcu

Fotografia na okładce © Pexels

PRZEGLĄD OBSZARÓW WIEJSKICH UE NR 24

SPIIS TREŚCI

NOWA KONCEPCJA MOŻLIWOŚCI RYNKOWYCH NA OBSZARACH WIEJSKICH

© Tim Hudson, Unia Europejska, 2012

Wstęp.....	2
1. Nowa wizja potencjału działalności gospodarczej na obszarach wiejskich.....	4
2. Osadzenie potencjału działalności gospodarczej w realiach lokalnych.....	11
3. Potencjał wiejskich centrów cyfrowych.....	16
4. Przyspieszanie zmian w przedsiębiorstwach na obszarach wiejskich.....	25
5. Jaką rolę mogą odegrać programy rozwoju obszarów wiejskich.....	33



Wstęp

Niniejszy numer Przeglądu Obszarów Wiejskich UE ENRD poświęcony jest nowej koncepcji rozwoju i zmian w odniesieniu do przedsiębiorczości na obszarach wiejskich.

Nie zamierzając ignorować wielu wyzwań stojących przed obszarami wiejskimi w Europie, badamy niektóre z najnowszych koncepcji i praktyk w zakresie sposobów wspierania przedsiębiorczości na obszarach wiejskich, aby mogła ona wykorzystać pojawiające się możliwości i swój ukryty potencjał dla rozwoju nowych form udanej działalności gospodarczej na obszarach wiejskich.

Rozwój działalności gospodarczej na obszarach wiejskich zwykle utrudniają pewne niekorzystne warunki. Najważniejsze z tych warunków zazwyczaj wiążą się z położeniem geograficznym, ludnością, infrastrukturą i zasobami. Względne oddalenie od rynków, niewystarczający popyt lokalny oraz brak obiektów i usług mogą ograniczać potencjał wzrostu lokalnej gospodarki na obszarach wiejskich.

Dzięki najnowszym tendencjom pojawiają się jednak nowe możliwości w zakresie rozwoju obszarów wiejskich i powstawania nowych przedsiębiorstw prowadzących działalność na obszarach wiejskich. Internet i inne technologie cyfrowe oferują możliwość przezwyciężenia odległości geograficznej i tworzą nowe formy skracania dystansu do wiedzy, rynków i relacji.

Tymczasem pojawiają się nowe możliwości rynkowe w tak różnych sektorach jak: gospodarka żywnościowa, zielona gospodarka, biogospodarka, gospodarka doświadczeń i gospodarka lokalna.

Tam, gdzie takie możliwości mogą prowadzić do rozwoju działalności gospodarczej, istnieje znaczny potencjał tworzenia miejsc pracy oraz zachęcania ludzi do życia i pracy na obszarach wiejskich. W tym kontekście niektóre z zalet obszarów wiejskich stają

się bardziej zauważalne, jak prawdopodobieństwo tańszych gruntów i mieszkań, dostęp do czystszy powietrza, większa przestrzeń życiowa i łatwiejszy dostęp do terenów wiejskich.

Kluczem do wykorzystania tych możliwości jest znalezienie inteligentniejszych sposobów zapewniania skutecznego wspierania przedsiębiorstw i podejmowania ukierunkowanych działań w celu sprostania niektórym wyzwaniom specyficznym dla obszarów wiejskich. Konieczne będzie uwzględnienie zwiększającego się zróżnicowania obszarów wiejskich w Europie oraz szczególnej wagi pewnych problemów lub konkretnych możliwości w poszczególnych miejscach.

Długofalowy sukces będzie wymagał zmiany podejścia do potencjału rozwoju i wzrostu przedsiębiorczości na obszarach wiejskich oraz starannie ukierunkowanych interwencji opartych na polityce. Dotychczasowy scenariusz postępowania nie wchodzi w grę, ale też zazwyczaj nie chodzi o zaawansowane technologicznie badania naukowe i innowacje. Chodzi o nową wizję wspierania przedsiębiorstw na obszarach wiejskich, które pomagają przedsiębiorstwom reagować na szanse i wyzwania w oparciu o jasne zrozumienie ich potrzeb.



© Samuel Pettersson, Unia Europejska, 2015 / H-Farm / H-Farm / Abraham Caro Marin, Unia Europejska, 2015

STRUKTURA NINIEJSZEJ PUBLIKACJI

1. Nowa wizja potencjału działalności gospodarczej na obszarach wiejskich

Na początku przeanalizowaliśmy niektóre z nadrzędnych czynników prowadzących do znacznych zmian potencjału gospodarczego obszarów wiejskich w Europie: rozwój technologii, środowisko i zmiana klimatu, zmiany demograficzne, globalizacja i rozwijające się rynki oraz zmiany polityczne.

Zmiany te stanowią źródło poważnych problemów dla wielu obszarów wiejskich i zamieszkującej je ludności, ale jednocześnie stwarzają wiele nowych możliwości gospodarczych w tak różnych sektorach jak: „gospodarka żywnościowa”, „biogospodarka”, „zielona gospodarka i gospodarka o obiegu zamkniętym”, „gospodarka cyfrowa”, „gospodarka społeczna”, „gospodarka doświadczeń” i „gospodarka ukierunkowana na zaspokajanie potrzeb społeczności lokalnej”.

2. Osadzenie potencjału działalności gospodarczej w realiach lokalnych

To, w jaki sposób narracje zmian i pojawiające się możliwości rynkowe przedstawione w pierwszym artykule przekładają się na rzeczywistość w praktyce, zawsze będzie zależało od różnic geograficznych oraz od wielu różnych czynników środowiskowych i społeczno-ekonomicznych.

Analizujemy pewne różnice, które można już zidentyfikować w skali makroregionalnej, charakteryzujące się ogólnymi prawidłowościami północ-południe, wschód-zachód lub centrum-peryferia. Następnie rozpatrujemy nową typologię lokalnych obszarów wiejskich odzwierciedlającą sposób, w jaki lokalne cechy charakterystyczne – np. odległość od najbliższego miasta lub jakość lokalnych zasobów naturalnych – mogą decydować o konkretnych możliwościach i wyzwaniach.

3. Potencjał wiejskich centrów cyfrowych

Wiejskie centra cyfrowe mogą na szczeblu lokalnym stanowić ważne narzędzie umożliwiające przewyższenie podwójnej przepaści cyfrowej, która występuje na wielu obszarach wiejskich. Te centra mogą w tym pomóc, oferując szybki, niezawodny dostęp do internetu, fizyczną przestrzeń do pracy i tworzenia sieci kontaktów, a także szereg usług wsparcia dla przedsiębiorstw i społeczności.

Wiejskie centra cyfrowe mogą przynosić korzyści osobom i przedsiębiorstwom korzystającym z ich usług. Istotniejsze jest jednak to, że mogą one w bardzo dużym stopniu zwiększyć zdolność obszaru lokalnego do zrealizowania swojego ukrytego potencjału dzięki umożliwieniu mu wykorzystania nowoczesnych możliwości cyfrowych.

4. Przyspieszanie zmian w przedsiębiorstwach na obszarach wiejskich

Potrzebne jest bardziej inteligentne podejście do wspierania przedsiębiorstw prowadzących działalność na obszarach wiejskich, aby pomóc im w skorzystaniu z możliwości wspomnianych we wcześniejszych rozdziałach. Oznacza to odejście od modeli, które ograniczają się do jednorazowych interwencji, w kierunku rozwiązań towarzyszących przedsiębiorcom na „ścieżce wsparcia” w ekosystemie usług wsparcia.

Pragniemy podkreślić, że skuteczne rozwiązania muszą polegać na oddolnym rozwijaniu nowych pomysłów na działalność gospodarczą w oparciu o rzeczywiste zrozumienie odpowiednich potrzeb i możliwości. Elementy modeli akceleratorów i inkubatorów z obszarów miejskich mogą stanowić inspirację, ale muszą być dostosowane do specyficznych potrzeb przedsiębiorstw i przedsiębiorców prowadzących działalność na obszarach wiejskich.

5. Rola, jaką mogą odegrać programy rozwoju obszarów wiejskich

W ramach programów rozwoju obszarów wiejskich (PROW) istnieje wiele narzędzi (działań), które można wykorzystywać do wspierania takich zmian i rozwoju przedsiębiorczości na obszarach wiejskich, jakie zaprezentowano w niniejszej publikacji. Problem polega na takim ich wykorzystaniu, które odpowiada potrzebom przedsiębiorstw w różnych miejscach i sektorach oraz na różnych etapach rozwoju.

Dobre rozwiązania polegają na efektywnym wykorzystaniu różnych działań w taki sposób, aby uzupełniały się nawzajem, zaspokajając różne potrzeby w ramach ścieżki wsparcia, zarówno pod względem wsparcia „miękkiego” w sferze wiedzy, umiejętności i współpracy, jak i zapewniania elastycznych form finansowania. Rozwiązania takie wiążą się również z wykorzystywaniem PROW jako części szerszego ekosystemu skoordynowanego wspierania przedsiębiorstw na obszarach wiejskich.

Punkt kontaktowy ENRD



1. Nowa wizja potencjału działalności gospodarczej na obszarach wiejskich

© Samuel Pettersson, Unia Europejska, 2015

Europejskie gospodarki wiejskie mają duży, lecz bardzo zróżnicowany potencjał pod względem innowacji i wzrostu. W niniejszym artykule otwierającym przeanalizujemy niektóre kluczowe czynniki prowadzące do zmian na obszarach wiejskich w Europie i skoncentrujemy się na kilku obszarach możliwości wynikających z tych zmian.

Do nadrzędnych czynników prowadzących do znacznych zmian potencjału gospodarczego obszarów wiejskich w Europie należą nowe technologie, presje środowiskowe, zmiany demograficzne, zmieniające się rynki i zmiany polityczne.

Zmiany te stanowią źródło poważnych problemów dla wielu obszarów wiejskich i zamieszkującej je ludności, ale jednocześnie stwarzają wiele nowych możliwości gospodarczych w tak różnych sektorach jak: „gospodarka żywnościowa”, „biogospodarka”, „zielona gospodarka i gospodarka o obiegu zamkniętym”, „gospodarka cyfrowa”, „gospodarka społeczna”, „gospodarka doświadczeń” i „gospodarka ukierunkowana na zaspokajanie potrzeb społeczności lokalnej”.

CZYNNIKI ZMIAN NA OBSZARACH WIEJSKICH

WSCHODZĄCE SEKTORY MOŻLIWOŚCI RYNKOWYCH NA OBSZARACH WIEJSKICH

CZYNNIKI ZMIAN NA OBSZARACH WIEJSKICH

Obszary wiejskie Europy zmieniają się i charakteryzują się coraz większym zróżnicowaniem społeczno-ekonomicznym. Niektóre główne czynniki tych zmian na obszarach wiejskich można zidentyfikować.

Przyczyną rosnącego zróżnicowania obszarów wiejskich w Europie są różne powiązane ze sobą procesy zmian. Choć realia zmian na każdym obszarze wiejskim będą zależały od szczególnych okoliczności i jego cech charakterystycznych, można zidentyfikować niektóre główne nadrzędne tendencje i presje, które mają wpływ na obszary wiejskie w Europie.

Te tendencje w niejednorodny sposób stwarzają nowe naciski i wyzwania, ale także nowe możliwości na obszarach wiejskich w całej Europie. Nieuchronnie pojawią się przegrani, ale mogą również pojawić się beneficjenci tych zmian. Niezależnie od powstałych trudności jednym z głównych wyzwań dla osób odpowiedzialnych za wyznaczanie kierunków polityki w zakresie rozwoju obszarów wiejskich i praktyków w tej dziedzinie jest maksymalizacja potencjału wynikającego z pojawiających się możliwości.

Opierając się głównie na pracy Andrew Copusa z Instytutu Jamesa Huttona⁽¹⁾, zidentyfikowaliśmy pięć najważniejszych „czynników zmian na obszarach wiejskich”, które przedstawiamy poniżej.

1. Rozwój technologii

Szybki postęp w rozwoju technologii cyfrowych i innych, który nastąpił od

PIĘĆ GŁÓWNYCH CZYNNIKÓW ZMIAN NA OBSZARACH WIEJSKICH

1. Rozwój technologii
2. Środowisko i zmiana klimatu
3. Zmiany demograficzne
4. Globalizacja i rozwijające się rynki
5. Zmiany polityczne

przełomu wieków, w wielu przypadkach spowodował transformacyjne zmiany dotychczasowych sposobów pracy na obszarach wiejskich. Niemniej jednak zasięg i wpływ tych technologii na obszarach wiejskich był bardzo nierówny w całej Europie.

Z jednej strony widać wiele przypadków zastępowania pracy fizycznej maszynami i zautomatyzowanymi procesami w branżach powiązanych z użytkowaniem gruntów. Do nowszych osiągnięć należą techniki „rolnictwa precyzyjnego”⁽²⁾. Tendencje te dają możliwość zwiększenia efektywności i wydajności, ale mogą być bardzo szkodliwe dla struktury zatrudnienia na obszarach wiejskich.

Z drugiej strony rozwijające się technologie cyfrowe powodują zmiany możliwości w zakresie komunikacji, logistyki i wsparcia na obszarach wiejskich. Dają możliwość przewyższenia problemu odległości geograficznej między przedsiębiorstwami prowadzącymi działalność na obszarach wiejskich a ich potencjalnymi rynkami, ale mogą również stanowić dla mieszkańców obszarów wiejskich zachętę do pomijania lokalnych sklepów i usług.

W innych przypadkach postęp technologiczny w sektorach wschodzących, takich jak energia ze źródeł odnawialnych i biotechnologia, sprawia, że zachodzą zmiany w opcjach dostępnych dla rolników i leśników.

2. Środowisko i zmiana klimatu

Presje środowiskowe mają coraz istotniejszy wpływ na wiele form działalności wiejskiej, które pod względem sposobów i form funkcjonowania zależą od zasobów naturalnych i klimatu.

Jednocześnie obszary wiejskie odgrywają kluczową rolę w reagowaniu na europejskie i globalne wyzwania związane ze

środowiskiem. Mogą one być pomocne w uzyskaniu istotnych odpowiedzi dotyczących kwestii społecznych, takich jak: zapewnianie przyszłej produkcji żywności, łagodzenie zmiany klimatu, odwrócenie utraty siedlisk i różnorodności biologicznej, zrównoważone zarządzanie zasobami naturalnymi, poprawa jakości wody, powietrza i gleby oraz wytwarzanie energii ze źródeł odnawialnych.

Przedsiębiorstwa prowadzące działalność na obszarach wiejskich napotykają nowe obowiązki i zobowiązania w zakresie wywierania bardziej pozytywnego wpływu na środowisko. Wraz z tymi wyzwaniami środowiskowymi pojawia się jednak szereg możliwości, zwłaszcza w gospodarkach „zielonych”, „o obiegu zamkniętym” i „biogospodarkach” (zob. następna sekcja).

3. Zmiany demograficzne

Szereg powiązanych wzajemnie procesów zmian demograficznych prowadzi do przekształcania się struktury ludności na wielu obszarach wiejskich. Starzenie się społeczeństwa, migracja między obszarami wiejskimi a miejskimi oraz migracja między państwami są głównymi czynnikami, które w różnych miejscach mają bardzo różny wpływ.

Na wielu obszarach wiejskich następuje znaczące starzenie się społeczeństwa w wyniku zarówno migracji wewnętrznej młodszych pokoleń, jak i dłuższego średniego trwania życia osób starszych, o czym świadczą pozytywne doniesienia na temat zdrowszego życia.

W niektórych państwach członkowskich – w szczególności na Litwie, na Słowacji, w Grecji, w Portugalii, w Bułgarii i na Łotwie⁽³⁾ – tendencje te pogłębiane są wskutek ogólnej tendencji w zakresie emigracji netto z tych państw. Niektóre wsie

⁽¹⁾ Copus, A. (2017) Stereotypes, Meta Drivers and Narratives – The Evolving Rural Business Environment (Stereotypy, metaczynniki i narracje – Zmieniające się otoczenie biznesu na obszarach wiejskich), dokument roboczy 5, rezultat badania RESAS 3.4.1. Zmiany demograficzne na obszarach oddalonych. www.hutton.ac.uk/research/projects/demographic-change-remote-areas.

⁽²⁾ Zob. ustalenia grupy dyskusyjnej EIP-AGRI ds. rolnictwa precyzyjnego: <https://ec.europa.eu/eip/agriculture/en/publications/eip-agri-focus-group-precision-farming-final>.

⁽³⁾ http://ec.europa.eu/eurostat/statistics-explained/index.php/People_in_the_EU_%E2%80%93%93_population_projections

straciły tak dużo mieszkańców, że trudno jest wyobrazić sobie ich ponowny rozkwit.

W innych przypadkach na obszarach wiejskich nastąpiła jednak „wymiana ludności” w postaci napływu młodych rodzin korzystających z nowych możliwości życia i pracy na atrakcyjnych i dostępnych obszarach wiejskich.

Inną szczególnie niedawną tendencją było przybycie znacznej liczby uchodźców i osób ubiegających się o azyl na niektóre obszary wiejskie, przy czym kulminacja tego zjawiska miała miejsce w 2015 r. W niektórych regionach wiejskich Szwecji liczba osób ubiegających się o azyl była większa niż liczba mieszkańców. Powodowało to istotne wyzwania pod względem integracji, ale jednocześnie zapewniło możliwość rewitalizacji wyludnionych wsi.

4. Globalizacja i rozwijające się rynki

W wyniku globalizacji rynków towarowych wielu producentów surowców jest narażonych na zmienne ceny towarów w skali globalnej. Może to zagrażać rentowności ich działalności w czasie narastających obaw dotyczących bezpieczeństwa przyszłych dostaw żywności.

Łańcuchy wartości również są coraz bardziej złożone i zglobalizowane. Może to stwarzać sposobność do znalezienia tańszych dostawców i nowych możliwości rynkowych, ale prowadzi również do

większej konkurencji. Co więcej, zmiany w jednej części łańcucha mogą następować bardzo szybko i mieć czasami dramatyczne konsekwencje dla innych jego części.

Z drugiej strony w wyniku zmieniających się struktury konsumpcji i preferencji konsumentów powstają nowe rynki i szanse dla producentów na zwiększenie wartości dodanej ich produkcji. Obejmuje to rosnący popyt na żywność lokalną, wysokiej jakości, wyjątkową lub produkowaną w sposób korzystniejszy dla środowiska i dobrostanu zwierząt.

Na przykład rynek produktów ekologicznych odnotował dwucyfrowy wzrost w ciągu ostatnich dziesięcioleci – zarówno jeżeli chodzi o rynek europejski, jak i o powierzchnię terenów zarządzanych zgodnie z zasadami produkcji ekologicznej. Obecnie tereny takie stanowią 5,7 proc. powierzchni użytków rolnych w UE⁽⁴⁾.

5. Zmiany polityczne

Organizacja polityczna oraz decyzje i priorytety polityczne mogą mieć daleko idący wpływ na obszary wiejskie i ich potencjał rozwojowy.

W wielu przypadkach obecność wyraźnej hierarchizacji priorytetów na obszarach wiejskich lub jej brak może decydować o tym, czy polityka i programy rzeczywistości skutecznie docierają do obszarów wiejskich, czy koncentrują się na

ośrodkach miejskich. Jest to istotne na przykład w przypadku wykorzystywania programów wspierania przedsiębiorstw, finansowania rozwoju regionalnego i wdrażania infrastruktury szerokopasmowej.

Istotne zmiany w sposobie realizowania programów na lokalnych obszarach wiejskich mogą również zależeć od szczebla, na jakim realizowane są zobowiązania polityczne (krajowy, regionalny, lokalny). Centralizacja struktur administracyjnych może czasem powodować, że obszary wiejskie muszą walczyć o zwrócenie na siebie uwagi polityków.

Inną tendencją w zmianach, które występują w Europie w różnym stopniu i przebiegają w różnym tempie, była zmiana w postrzeganiu ról i obowiązków państwa i sektora publicznego w zakresie zapewniania usług świadczonych w interesie ogólnym. Określenie to jest obecnie stosowane chętniej niż termin „usługi publiczne”, ponieważ wiele usług społecznych, usług opieki społecznej, usług dla gospodarstw domowych, usług użyteczności publicznej, transportowych i ratowniczych jest obecnie świadczonych przez złożoną sieć organów prywatnych i organów sektora trzeciego.

Cięcia wydatków publicznych i centralizacja usług publicznych w połączeniu z wyżej opisanymi procesami migracji wewnętrznej i starzenia się społeczeństwa mogą prowadzić do sytuacji błędnego koła, w której następować będzie pogarszanie się stanu obszarów wiejskich.



© Tim Hudson, Unia Europejska, 2009

⁽⁴⁾ http://www.ifoam-eu.org/sites/default/files/ifoameu_organic_in_europe_2016.pdf

WSCHODZĄCE SEKTORY MOŻLIWOŚCI RYNKOWYCH NA OBSZARACH WIEJSKICH

Czynnikami o charakterze nadrzędnym są formy wprowadzania na obszarach wiejskich zmian stwarzających nowe możliwości gospodarcze w wielu dziedzinach.

Chociaż dla wielu społeczności wiejskich i przedsiębiorstw prowadzących działalność na obszarach wiejskich czynniki te stanowią wyzwanie, należy dostrzec i podkreślić fakt, że niosą za sobą również ogromne możliwości dla nowych i rozwijających się sektorów gospodarki.

Poniżej przedstawiamy niektóre główne obszary działalności gospodarczej, w których pojawiają się szczególnie interesujące możliwości dla obszarów wiejskich, przy czym lista ta nie jest wyczerpująca ani nie stanowi jedynego sposobu klasyfikowania rodzajów dostępnych możliwości. Te „wschodzące sektory gospodarki” nie istnieją w oderwaniu od siebie, a wiele rodzajów działalności można zaszeregować do większej liczby grup niż jedna. Stanowią one jednak użyteczny sposób zobrazowania obszarów o potencjale gospodarczym.

Sekret dobrze prosperujących w przyszłości przedsiębiorstw na obszarach wiejskich będzie polegał na skutecznym wykorzystywaniu tych możliwości w sposób najbardziej odpowiedni dla określonego rejonu obszarów wiejskich dzięki przemyślanemu planowaniu, inwestycjom strategicznym i zyskaniu poparcia lokalnej społeczności.

1. Gospodarka żywnościowa

Sektor rolno-spożywczy zapewnia już 7 proc. wszystkich miejsc pracy i 3,5 proc. wartości dodanej w gospodarce europejskiej. Nadal jednak istnieją duże możliwości dalszego rozwoju gospodarki żywnościowej w zakresie podnoszenia jakości, zwiększania wartości dodanej i poprawiania dostępu do rynku.

Rolnicy prowadzący głównie produkcję podstawową i narażeni na zmiany światowych cen towarów mogą poszukiwać możliwości zwiększenia wartości dodanej swoich produktów. Większe możliwości istnieją w sytuacjach, w których konsumenci okazali się skłonni płacić więcej za ewidentnie wyższą jakość – może to dotyczyć lokalnych lub regionalnych

specjalności, żywności ekologicznej i żywności wyprodukowanej lokalnie lub zgodnie z bardziej rygorystycznymi normami środowiskowymi.

zmienić, wspierając producentów, tak aby byli twórczy i innowacyjni w pokonywaniu wyzwań logistycznych.



© Eamon Ward, Unia Europejska, 2013

Produkcja towarów, które odpowiadają tym preferencjom, jest zwykle droższa, ale często będzie z nadwyżką rekompensowana wyższą ceną, której można żądać za takie towary. Producenci mogą zachować większą część wartości dodanej, biorąc na siebie obowiązek przetwarzania, stosowania elementów identyfikacji wizualnej, pakowania i bezpośredniego wprowadzania na rynki we własnym zakresie.

Poprawa dostępu do rynku zazwyczaj wiąże się z ograniczeniem dystansu między producentami z obszarów wiejskich a konsumentami (głównie miejskimi) dzięki inteligentniejszym łańcuchom dostaw żywności, które mogą obejmować sprzedaż bezpośrednią. Istnieją także możliwości pobudzenia rozwoju rynku dzięki otwarciu rynków zamówień publicznych i propagowaniu edukacji żywieniowej konsumentów.

Wykorzystywanie tych możliwości może być trudne – zwłaszcza w przypadku małych gospodarstw rodzinnych, które mogą nie mieć doświadczenia, pewności siebie, zasobów lub informacji rynkowych, aby wprowadzać niezbędne zmiany. Można to

2. Biogospodarka

Biogospodarka stanowi zespół działań w ramach działalności gospodarczej związanych z wynajdowaniem, rozwijaniem, produkcją i wykorzystywaniem zasobów biologicznych do wytwarzania nowych produktów.

W sektorze leśnym przetwarzanie na szeroką skalę drewna lub masy włóknistej było normą w głównych obszarach produkcji. Na niektórych obszarach dostrzegamy już, że będące w trudnej sytuacji papiernie zostają przekształcone w biorafinerie bazujące na surowcach leśnych. Biogospodarka jest również widoczna w dziedzinie rozwoju nowych biomateriałów, takich jak drewno wysoko przetworzone lub izolacje z trzciny, a także w dziedzinie produkcji bioenergii.

Postęp techniczny nadal stwarza nowe możliwości zwiększania wartości dodanej surowców dzięki wykorzystywaniu podstawowych właściwości biofizycznych produktów podstawowych. Jednak droga do sektora zaawansowanej technologicznie biogospodarki wymagającej dużego



© Pexels

zaangażowania środków jest bardzo trudna i wejście do tego sektora nadal wiąże się z dużym ryzykiem.

Nowe formy zarządzania oraz strategiczne i ukierunkowane inwestycje publiczne mogą mieć olbrzymi wpływ na pokonywanie tych przeszkód i wspieranie potencjału wzrostu gospodarczego w tym sektorze. Na niektórych obszarach wiejskich nastąpił rozwój „wspólnot energetycznych” oraz innych gminnych i lokalnych strategii mających na celu osiągnięcie lokalnych korzyści dla gospodarki, społeczeństwa i środowiska dzięki biogospodarce⁽⁵⁾.

Wchodzimy w erę bio. W ciągu najbliższych 20 lat będziemy świadkami większego rozwoju w tej dziedzinie niż na przestrzeni ostatnich 200 lat. Biomasa, która rośnie na naszych polach, w lasach i wodach, zastąpi paliwa kopalne, metal, tworzywa sztuczne i włókna syntetyczne, które wciąż nas otaczają. Obszary wiejskie stanowią ważną część tego rozwoju: nigdy przedtem przyszłość rolnictwa i leśnictwa nie zapowiadała się tak pięknie.

Olli Hietanen, Uniwersytet w Turku (Finlandia)

3. Zielona gospodarka i gospodarka o obiegu zamkniętym

Zielona gospodarka polega na wykorzystaniu zrównoważonych pod względem środowiskowym możliwości wzrostu gospodarczego oraz poprawie efektywności środowiskowej w sposób korzystny

z gospodarczego i społecznego punktu widzenia.

Zazwyczaj wymaga to nowych sposobów myślenia i nowych metod pracy, takich jak rozwój nowej, trwałej działalności przynoszącej dochód z materiałów, które dotychczas stanowiły „odpady”. Jest to koncepcja „gospodarki o obiegu zamkniętym”, w wyniku której zasoby są poddawane recyklingowi w obrębie łańcuchów wartości. Na przykład na Malcie w ramach projektu finansowanego z PROW przekształcano odpady surowych pomidorów w nowy produkt – „wyśmienity ocet pomidorowy”⁽⁶⁾. Zielona gospodarka obejmuje przejście na niskoemisyjną i zasobooszczędną działalność gospodarczą, co może przyczynić

się do poprawy zrównoważenia środowiskowego przy jednoczesnym zapewnieniu oszczędności kosztów i możliwości rynkowych.

Ograniczenie zużycia zasobów oraz wykorzystywanie preferencji konsumentów, którzy coraz częściej wybierają produkty i usługi przyjazne środowisku – na przykład w formie ekoturystyki lub elementów identyfikacji wizualnej produktów – to dwa sposoby zamieniania efektywności środowiskowej w większe zyski.

Inwestycje w małą lub dużą infrastrukturę energii odnawialnej na obszarach wiejskich również mają potencjał gospodarczy w kontekście konieczności odejścia od paliw kopalnych i wzrostu cen energii.

4. Gospodarka cyfrowa

W Przeglądzie Obszarów Wiejskich UE nr 21 podkreślono znaczenie zapewnienia szybkich łączy szerokopasmowych na obszarach wiejskich, umożliwiającego przedsiębiorstwom konkurowanie i prosperowanie we współczesnej gospodarce. Szybki i niezawodny dostęp ma kluczowe znaczenie dla „dostępu do informacji i platform obrotu, promowania usług na obszarach wiejskich oraz możliwości kontaktu z klientami i potencjalnymi turystami”⁽⁷⁾.



© Unia Europejska

⁽⁵⁾ Zob. regionalne analizy przykładów ze Skandynawii: <http://www.nordregio.se/en/Publications/Publications-2014/Bioeconomy-in-the-Nordic-region-Regional-case-studies/>

⁽⁶⁾ Zob. zamieszczone w niedawno opublikowanej broszurze pt. „Przejście na bardziej ekologiczną gospodarkę obszarów wiejskich” przykłady projektów współfinansowanych z EFRR: https://enrd.ec.europa.eu/sites/enrd/files/publi-eafrd-brochure-04-en_2017.pdf

Do szczególnych obszarów możliwości cyfrowych dla obszarów wiejskich należą cyfrowy dostęp do rynków, usługi cyfrowe i marketing cyfrowy⁽⁷⁾. W kontekście rolnictwa technologie cyfrowe mogą przyczynić się do poprawy wydajności i efektywnego wykorzystania zasobów dzięki technikom takim jak rolnictwo precyzyjne. Dzięki łączności na obszarach wiejskich można również ograniczyć obciążenie administracyjne związane z realizacją wspólnej polityki rolnej, na przykład poprzez teledetekcję i szybką komunikację w czasie rzeczywistym.

Wykorzystanie tych możliwości wymaga jednak przewyższenia „podwójnej przepaści cyfrowej”, której doświadcza wiele społeczności wiejskich. Oprócz braku dostępu do internetu nowej generacji (zob. rysunek 1) wielu mieszkańców obszarów wiejskich nie posiada cyfrowych umiejętności niezbędnych do wykorzystywania możliwości w gospodarce cyfrowej.

Budowa nowej ultraszybkiej infrastruktury cyfrowej na obszarach wiejskich w połączeniu z kształceniem i szkoleniem cyfrowym musi stanowić stały priorytet inwestycyjny. Oba te aspekty są potrzebne, aby zwiększyć zdolność europejskich zainteresowanych stron i społeczności zaangażowanych w rozwój obszarów wiejskich do wykorzystania potencjału cyfrowego.

5. Gospodarka społeczna

Obszary wiejskie w całej Europie silnie odczuły cięcia i centralizację wydatków publicznych na usługi świadczone w interesie ogólnym – usługi, które są określane przez państwa członkowskie i mogą obejmować transport publiczny, usługi pocztowe i opiekę zdrowotną.

Wiele społeczności wiejskich reaguje jednak na tę sytuację, próbując znaleźć pomysłowe sposoby organizowania i świadczenia usług przy użyciu zasobów

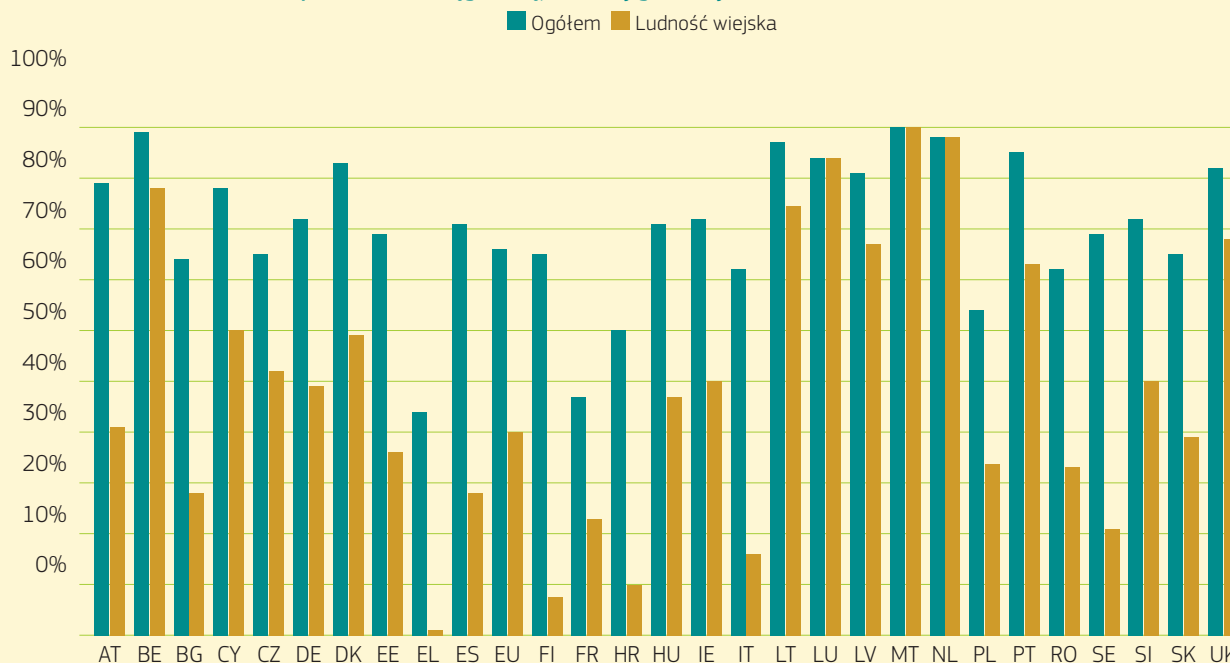
mieszanych – publicznych, prywatnych i społecznościowych.

Te inicjatywy społeczne na rzecz regeneracji usług wiejskich mogą prowadzić do innowacji społecznych, które Biuro Doradców ds. Polityki Europejskiej zdefiniowało w 2010 r. jako: „innowacje, które mają charakter społeczny zarówno pod względem ich celów, jak i sposobu osiągnięcia tych celów. [Są to] nowe pomysły (produkty, usługi i modele), które jednocześnie zaspokajają potrzeby społeczne (skuteczniej niż rozwiązania alternatywne) i prowadzą do powstania nowych relacji społecznych lub współpracy”⁽⁸⁾.

Głównym motorem tych zmian są czynniki technologiczne. Internet zmienia sposób, w jaki usługi są skonfigurowane na obszarach wiejskich ogólnie, ale w szczególności na obszarach oddalonych, na przykład dzięki telemedycynie i nauczaniu na odległość.

Dostęp nowej generacji opisuje nowoczesne formy szybkiego dostępu szerokopasmowego powszechnie definiowanego jako co najmniej 30 megabitów na sekundę (Mb/s). Dostęp nowej generacji oznacza olbrzymią zmianę prędkości i jakości dostępu do internetu w porównaniu ze standardowymi usługami szerokopasmowymi.

Rysunek 1. Zasięg dostępu nowej generacji (odsetek ludności), 2016 r.



Źródło: Sprawozdanie dotyczące postępu cyfrowego w Europie i sprawozdania krajowe za 2017 r. – Łączność (w tym zasięg kablowy FTTP, VDSL i DOCSIS 3.0)

(7) https://enrd.ec.europa.eu/publications/eu-rural-review_pl

(8) Zob. broszura pt. „Inteligentne i konkurencyjne obszary wiejskie” zawierająca przykłady projektów współfinansowanych z EFRROW: https://enrd.ec.europa.eu/sites/enrd/files/publi-eafrd-brochure-02-pl_2016.pdf

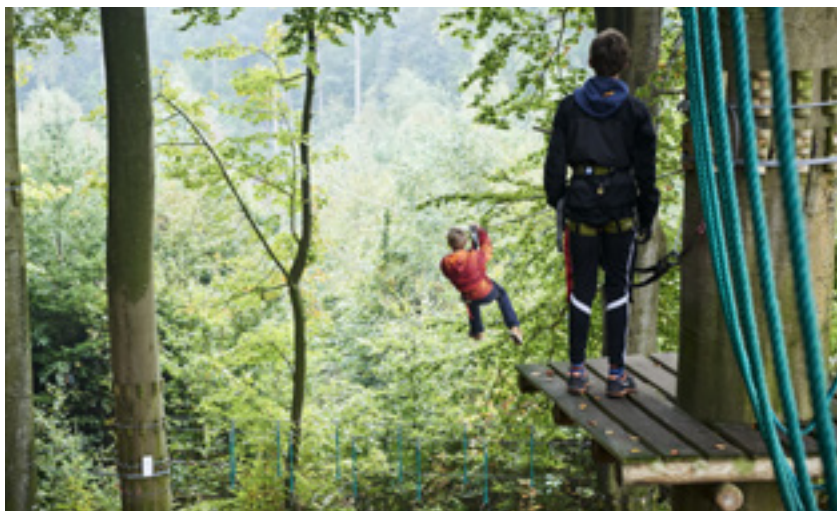
Ciągłe rewidowanie struktury zapewniania usług świadczonych w interesie ogólnym daje wiele możliwości w odniesieniu do przedsiębiorczości na obszarach wiejskich, przedsiębiorstw społecznych, MŚP i innowacji – zwłaszcza pod względem odwrócenia tendencji do centralizacji i racjonalizacji, które powodują, że miejsca pracy i inne korzyści przenoszą się na obszary wiejskie.

6. Gospodarka doświadczeń

Wiele obszarów wiejskich może dzięki swoim naturalnym zaletom przyciągać ludzi, by je odwiedzali i wydawali na nich pieniądze. Może to dotyczyć wielu konsumentów w Europie i na świecie, którzy chcą nie tylko kupować produkty materialne, ale także zdobyć określone „doświadczenia” życiowe.

Możliwości w gospodarce doświadczeń mogą opierać się na cechach naturalnych, takich jak: góry, plaże i lasy, miejscach o znaczeniu kulturowym lub historycznym bądź produktach stanowiących lokalne specjalności. Marketing, informacje i oznakowanie dotyczące usług lokalnych mogą mieć decydujące znaczenie dla wykorzystywania potencjału gospodarki doświadczeń i pod tym względem technologie cyfrowe oferują znacznie większe możliwości.

Kiedy obszary wiejskie przyciągną turystów, w tym jednodniowych odwiedzających, pojawiają się liczne powiązane możliwości rynkowe. Nowe rodzaje działalności mogą być związane z konkretnym oferowanym doświadczeniem, na przykład ze szkoleniem, zwiedzaniem z przewodnikiem lub degustacjami. Mogą to również jednak być przedsiębiorstwa o bardziej ogólnym charakterze, w tym



© Kirstine Mengel, Unia Europejska, 2015

lokalne sklepy, pensjonaty, restauracje, kawiarnie, a nawet odpowiednie usługi, takie jak transport.

7. Gospodarka ukierunkowana na zaspokajanie potrzeb społeczności lokalnej

Społeczności wiejskie zdominowane przez osoby dojeżdżające do pracy lub emerytów mogą oferować możliwości rynkowe w zakresie „gospodarki ukierunkowanej na zaspokajanie potrzeb społeczności lokalnej”. W gospodarce tej istotnym czynnikiem jest majątek trafiający na dane obszary w postaci dochodów lub emerytur.

Gospodarka ukierunkowana na zaspokajanie potrzeb społeczności lokalnej jest w dużej mierze zdominowana przez usługi, więc możliwości gospodarcze będą w ogromnym stopniu uwarunkowane preferencjami i potrzebami mieszkańców. Zazwyczaj powstaje zapotrzebowanie na lokalne sklepy i usługi.

Stare rzemiosła mogą odżyć dzięki dążeniu do indywidualności przez zamożnych


mieszkańców obszarów wiejskich. Koszty wejścia na rynek wielu takich przedsiębiorstw są bardzo niskie: robotnik, który budował kamienne mury, przekwalifikowuje się na projektanta patio; pracownik rolny zostaje stajennym opiekującym się końmi.

Szczególną formą gospodarki ukierunkowanej na zaspokajanie potrzeb społeczności lokalnej jest „srebrna gospodarka”, w której gospodarka wiejska odnosi korzyści dzięki znacznej liczbie stosunkowo zamożnych osób starszych zamieszkujących dany obszar lub przeprowadzających się na ten obszar po przejściu na emeryturę. Może to prowadzić do powstania wyróżniającego się zapotrzebowania na usługi rekreacyjne, domowe i opiekuńcze – od specjalnie przystosowanych budynków po pola golfowe oraz od usług ogrodniczych po opiekę zdrowotną.



© Unia Europejska, 2013

(9) <https://ec.europa.eu/migrant-integration/library/doc/empowering-people-driving-change-social-innovation-in-the-european-union>



2. Osadzenie potencjału działalności gospodarczej w realiach lokalnych

© Pexels

Narracje zmian i pojawiające się możliwości rynkowe przedstawione w poprzednim artykule mogą w pewnym stopniu dotyczyć wszystkich obszarów wiejskich. Rzeczywiste rezultaty w praktyce będą zawsze zależały od różnic geograficznych oraz od wielu różnych czynników środowiskowych i społeczno-ekonomicznych.

Pewne różnice można już zidentyfikować w skali makroregionalnej – charakteryzują się one ogólnymi prawidłowościami północ–południe, wschód–zachód lub centrum–peryferia. Różnice te mogą być w pewnym stopniu odzwierciedlone w typologiach regionalnych lub makroregionalnych. Inne różnice mają charakter znacznie bardziej lokalny. Dotyczą na przykład odległości od najbliższego dużego miasta lub jakości lokalnych zasobów naturalnych. Najlepiej opisywać je w kontekście reprezentatywnych typów obszaru wiejskiego/gospodarki.

Spółeczności wiejskie muszą rozumieć swoje szczególne wyzwania i możliwości oraz umieć sobie z nimi radzić, aby jak najlepiej wykorzystać nowoczesny potencjał działalności gospodarczej na swoim obszarze. Strategie i programy muszą być wystarczająco elastyczne, aby im to umożliwić.

TYPLOGIE MAKROREGIONALNE

ZROZUMIENIE LOKALNYCH RÓŻNIC NA OBSZARACH WIEJSKICH

TYPLOGIE MAKROREGIONALNE

Niektóre ze sposobów, w jakie ogólne „narracje zmian” przekładają się na rzeczywiste przemiany gospodarcze w praktyce, można zrozumieć na poziomie makroregionalnym.

W ostatnich latach opracowano wiele regionalnych typologii obszarów wiejskich w Europie. Niektóre służą uchwyceniu różnic w charakterze wiejskim, inne skupiają się na różnicach w specjalizacji rolniczej lub strukturze rolnej, jeszcze inne zaś mają na celu przedstawienie wyników osiągniętych przez różne regiony wiejskie Europy pod względem gospodarczym czy też pod względem zmiany liczby ludności.

Klasyfikacja charakteru wiejskiego zwykle stosowana przez Komisję Europejską i OECD oparta jest na gęstości zaludnienia i odległości od najbliższego miasta. Analiza przeprowadzona przez OECD na podstawie tej klasyfikacji wykazała, że chociaż wszystkie regiony wiejskie w państwach OECD nadrabiają straty do obszarów miejskich, to regiony położone najbliżej miast zazwyczaj rozwijają się szczególnie dynamicznie⁽¹⁾.

Dla potrzeb przeanalizowania możliwości w odniesieniu do przedsięwzięć prowadzących działalność na obszarach wiejskich bardziej pomocne może być jednak klasyfikowanie regionów według struktury ich działalności gospodarczej. Taka typologia dla państw członkowskich UE została opracowana w ramach projektu ESPON – EDORA⁽²⁾ (zob. rysunek 2).

Była to typologia regionów NUTS 3⁽³⁾ (z wyłączeniem regionów sklasyfikowanych jako „regiony z przewagą obszarów miejskich”), oparta na 18 wskaźnikach otrzymanych w oparciu o 25 zmiennych będących danymi nieprzetworzonymi, pochodzącymi głównie z bazy danych Eurostat Regio. Opracowano prosty etapowy schemat podejmowania decyzji, który umożliwił zidentyfikowanie czterech strukturalnych typów regionów:

1. regiony **rolnicze**, w których gospodarka nadal jest w dużym stopniu zależna od działalności podstawowej;
2. regiony **wiejskie konsumpcyjne**, w których rolnictwo prowadzone

jest na stosunkowo niewielką skalę, a kluczowymi rodzajami działalności są rekreacja i turystyka;

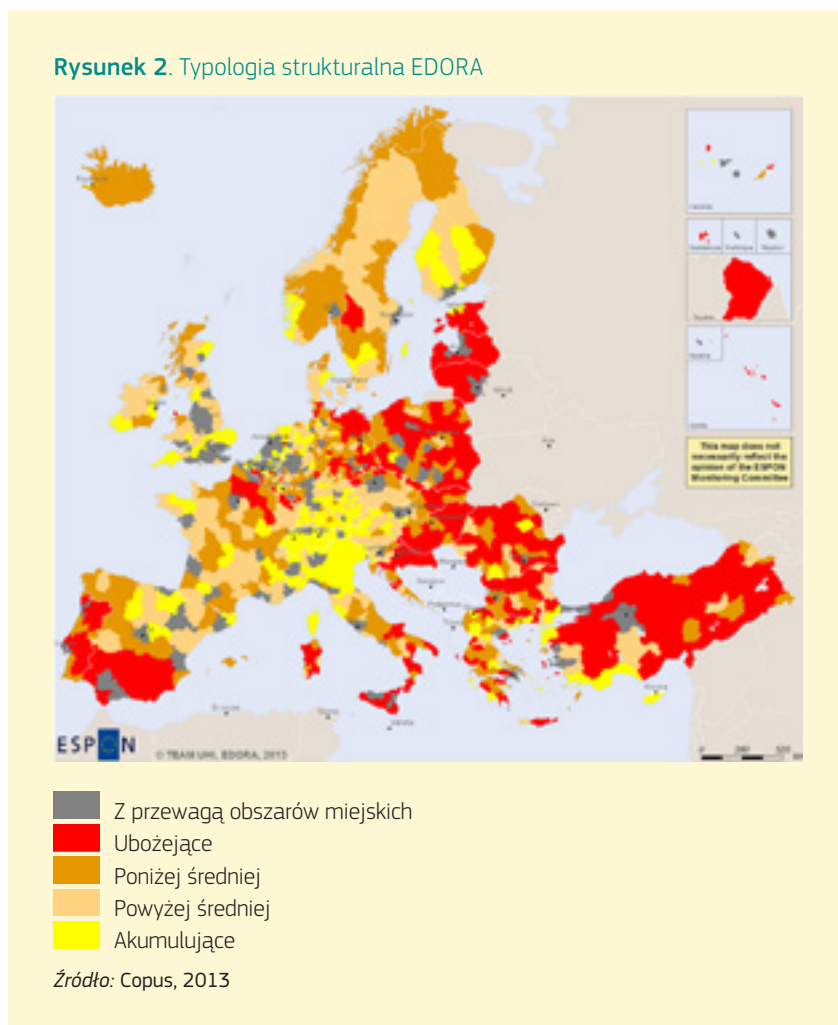
3. regiony **źródnicowane** o stosunkowo rozwiniętej bazie **produkcyjnej**;
4. regiony **źródnicowane**, w których rozwinięte są **usługi rynkowe**.

Regiony, w których w gospodarce lokalnej ważną rolę odgrywa sektor pierwotny („rolnicze”), występują głównie w łuku rozciągającym się na wschodnich i południowych krańcach UE.

W ramach projektu EDORA sklasyfikowano także regiony według ich wyników społeczno-ekonomicznych, które określono, łącząc statystyki dotyczące PKB na mieszkańca, migracji, zatrudnienia i bezrobocia. Obszary o najniższych wynikach sklasyfikowano jako regiony „ubożejące”, obszary o najwyższych wynikach uznano zaś za regiony „akumulujące”.

W ramach projektu EDORA uzyskano pewne interesujące uogólnienia dzięki porównaniu typologii strukturalnej i typologii opartej na wynikach regionów NUTS 3:

Rysunek 2. Typologia strukturalna EDORA



⁽¹⁾ Nowa polityka rozwoju obszarów wiejskich 3.0. www.oecd.org/rural/rural-development-conference/documents/New-Rural-Policy.pdf.

⁽²⁾ www.espon.eu/programme/projects/espon-2013/applied-research/edora-european-development-opportunities-rural-areas

⁽³⁾ <http://ec.europa.eu/eurostat/web/nuts>

- regiony „rolnicze” na ogół uzyskują stosunkowo słabe wyniki i wykazują cechy procesu „zubożenia” społeczno-ekonomicznego,
 - „regiony zróżnicowane o stosunkowo silnej bazie produkcyjnej” również zwykle osiągają stosunkowo słabe wyniki, być może dlatego, że są zależne od sektorów podupadających,
 - zarówno regiony, w których turystyka i rekreacja stanowią kluczowy element gospodarki („regiony wiejskie konsumpcyjne”), jak i regiony, które „zróżnicowały działalność, rozszerzając ją o usługi rynkowe”, uzyskują wysokie wyniki.
- Fakt, że można dostrzec ogólne makrowzorce zróżnicowania pod względem

struktury i wyników, ma istotne implikacje pod względem ukierunkowywania europejskiej polityki rozwoju obszarów wiejskich.

Fakt ten wskazuje, że potrzebne są dalsze prace i inwestycje, aby umożliwić regionom wykorzystywanie tych obszarów w sposób najbardziej odpowiedni dla sytuacji tych regionów.

ZROZUMIENIE LOKALNYCH RÓŻNIC NA OBSZARACH WIEJSKICH

Nawet w obrębie regionów wyzwania i możliwości stojące przed obszarami wiejskimi będą uzależnione od konkretnych cech lokalnych.

Aby zrozumieć zróżnicowanie obszarów wiejskich w całej Europie oraz sposoby, w jakie różne czynniki wywołujące zmiany lub nowe dziedziny możliwości biznesowych wpływają lub mogą wpływać na te obszary, zidentyfikowano sześć ogólnych typów lokalnych obszarów wiejskich, bazując głównie na pracy profesora Billa Slee z Instytutu Jamesa Huttona opracowanej na potrzeby punktu kontaktowego ENRD.

Centra produktywne

Są to obszary wiejskie, na których przeważają wysokowydajne sektory rolne lub leśne. Są to „fabryki żywności i włókien” tradycyjnej gospodarki wiejskiej, w których rolnicy i leśnicy zajmują się produkcją towarów, aby dostarczać żywność, drewno i inne surowce do wielu różnych wiejskich łańcuchów wartości.

W Europie systemy produkcji są bardzo zróżnicowane: od małych gospodarstw

rolnych po większe, bardziej przemysłowe gospodarstwa; od uprawy oliwek i owoców cytrusowych w krajach śródziemnomorskich po obszary intensywnej uprawy zbóż i hodowli zwierząt gospodarskich (często ze znaczącym elementem leśnictwa) w Europie Środkowej oraz użytkowanie obszarów wiejskich zdominowanych przez lasy w krajach nordyckich.

Na takich obszarach często współistnieje przetwórstwo spożywcze, przemysł drzewny i przemysł włókienniczy. Chociaż sektor przetwórstwa tradycyjnego nadal istnieje, w prawdziwych ośrodkach produkcyjnych obok produkcji wielkoskalowej zazwyczaj funkcjonuje sektor przetwórstwa bardziej innowacyjnego i zaawansowanego technologicznie. Można to zaobserwować na północnych równinach Francji, w Holandii, w dużej części Niemiec, na rozległych równinach Europy Wschodniej, na Nizinie Padańskiej we Włoszech oraz w Anglii Wschodniej, w Wielkiej Brytanii.

Obszary peryferyjne

Są to obszary wiejskie, które pozostają uzależnione od sektorów produkcyjnych powiązanych z użytkowaniem gruntów – na przykład w przypadku leśnictwa lub intensywnej uprawy owoców i warzyw. Mogą to być wysokowydajne obszary, ale pozbawione łączności lub innych aktywów naturalnych, które pozwoliłyby im stać się „ośrodkami produkcyjnymi” lub generować ściśle powiązaną działalność gospodarczą na danym obszarze.

Często dobra kapitałowa i innowacje technologiczne w postaci wysokiej klasy maszyn i komputerów wyraźnie ograniczyły popyt na pracę na tych obszarach. Wiele z tych terenów cechuje znaczne wyludnienie.

Obszary te stoją wobec wielu wyzwań i stosunkowo niewielu możliwości. Niemniej jednak można znaleźć realistyczne rozwiązania, zazwyczaj oparte na silnym zaangażowaniu społeczności i pojawiających się koncepcjach takich jak „inteligentna specjalizacja” (zob. ramka powyżej).

Biogospodarka może stwarzać realne możliwości w regionach peryferyjnych. Na przykład Finlandia i Szwecja dokonały znacznych inwestycji w leśne biorafinerie, wykorzystując olbrzymie zasoby drewna jako surowiec w produkcji wielu różnych polimerów i biomateriałów.

Dobrze skomunikowane obszary sypialnie

Są to obszary wiejskie, których cechy charakterystyczne są w dużej mierze wyznaczone przez bliskość dużych





PRZYKŁAD SUKCESU OBSZARU PERYFERYJNEGO W DANII

Samsø to duńska wyspa zamieszkała przez niespełna 4 000 osób, leżąca w połowie drogi między Jutlandią a Zelandią. Borykała się z problemami typowymi dla obszaru peryferyjnego – odpływem młodzieży, zamykaniem zakładów przetwórstwa produktów rolnych oraz uzależnieniem od importowanej energii.

W 1997 r. wyspa wygrała konkurs na przekształcenie się w wyspę bezemisyjną. Gmina dokonała tego dzięki lądowej i morskiej energetyce wiatrowej oraz ciepłowniom komunalnym, a obecnie utworzyła akademię energii. Na wyspie budowane są energooszczędne domki letniskowe z pojazdami elektrycznymi dla odwiedzających. Sektor rolny wyspy zdywersyfikował się i obecnie tworzy znacznie odporniejszą gospodarkę lokalną.

miast – czasami nawet klasyfikuje się te obszary jako podmiejskie. Ta „bliskość” oznacza nie tylko fizyczną odległość, lecz także obecność szybkich, niezawodnych połączeń komunikacyjnych.

Znaczne możliwości gospodarcze na takich obszarach mogą być efektem gospodarki ukierunkowanej na zaspokajanie potrzeb społeczności lokalnej, ponieważ ludzie przybywają na te obszary, aby tam mieszkać, jednocześnie pracując na skomunikowanym obszarze miejskim. Z osobami tymi wiążą się liczne i zróżnicowane możliwości rynkowe, często niemające związku z łańcuchami wartości powiązanymi z użytkowaniem gruntów.

Te obszary sypialnie mogą również stać się centrami działalności, takimi jak: ośrodki administracyjne, centra produkcji pierwotnej specjalizujące się w wydobywaniu zasobów naturalnych lub ośrodki produkcyjne. Lokalne przedsiębiorstwa o dużej wartości dodanej należące do sektora spożywczego często są na takich obszarach widocznym wierzchołkiem

góry lodowej, gdyż odnoszą korzyści dzięki łatwemu dostępowi do dużych rynków miejskich.

Zagrożeniem wynikającym ze wzrostu gospodarczego na tych obszarach jest to, że wiele tradycyjnych form działalności (i wielu mieszkańców) może znaleźć się pod presją wynikającą z konkurencyjnych sposobów użytkowania, rosnącej wartości gruntów oraz, w niektórych przypadkach, urbanizacji. Wymaga to subtelnej polityki planistycznej.

Atrakcyjne strefy przyległe

Obszary te położone są dalej od ośrodków miejskich niż „dobrze skomunikowane obszary sypialnie”, jednak odnoszą korzyści dzięki temu, że są szczególnie atrakcyjnymi miejscami zamieszkania. Mogą być bardzo interesujące dla zamożnych mieszkańców i przedsiębiorstw, które nie muszą być zlokalizowane w konkretnym miejscu, jeżeli poszukują wysokiej jakości życia bez utraty połączenia z co najmniej jednym z pobliskich miast lub miasteczek.

Atrakcyjne strefy przyległe stwarzają możliwości w dziedzinie gospodarki ukierunkowanej na zaspokajanie potrzeb społeczności lokalnej, gdyż panuje w nich duży popyt na wiejskie towary i usługi, które wpisują się w styl życia osób zamożnych. Popyt ze strony zamożnych mieszkańców, np. na usługi ogrodników i wysokiej klasy restauracje, może tworzyć dobroczynne lokalne efekty mnożnikowe, dzięki którym we wsiach wrócić życie i funkcjonują lokalne sklepy. Takie efekty były widoczne w zalesionych dolinach w paśmie wzgórz Chiltern Hills (Wielka Brytania) i w kamiennych wioskach Burgundii (Francja).

Atrakcyjne strefy przyległe zapewniają również znaczne możliwości pod względem gospodarki doświadczeń dzięki dostępowi do rynku, który tworzy liczna ludność pobliskich miast. Dzięki swobodnemu dostępowi do zasobów lokalnych – naturalnych, kulturowych lub historycznych – koszty wchodzenia na rynek w przypadku takich przedsięwzięć mogą być stosunkowo niskie.

Ubogie zaścianki

Są to obszary wiejskie obciążone negatywną spuścizną po gospodarce obszarów wiejskich, która w znacznym stopniu zniknęła. Borykają się one z szeregiem problemów, które tworzą błędne koło upadku, wiążące się z utratą miejsc pracy, zamykaniem sklepów i punktów usługowych, migracją wewnętrzną i starzeniem się społeczeństwa. Poziom optymizmu co do perspektywy jest bardzo niski, a możliwości rynkowe rzadko są widoczne.

Są to obszary charakteryzujące się mało wydajnym rolnictwem, odciętych od jakichkolwiek ważnych rynków, takie jak górskie wsie w niektórych państwach południowej i wschodniej Europy. Należą do nich również wsie i obszary, na których kiedyś ważną rolę odgrywały wiejskie górnictwo lub przemysł wytwórczy, ale obecnie te zakłady są w większości zamknięte. Na takich obszarach opieka społeczna lub lokalna działalność gospodarcza, taka jak osiedlowe sklepy i zakłady usługowe, często musi opierać się na innowacjach społecznych lub „staroświeckich stosunkach dobrosąsiedzkich”.

Istnieją przykłady nowych przedsiębiorstw tworzonych przez szczególnie przedsiębiorcze osoby w tych mało obiecujących miejscach. Rzeczywistość jest jednak taka, że powodzenie niemal nieuchronnie prowadzi do przeniesienia się takich osób na lepiej skomunikowane i bardziej atrakcyjne obszary pod względem zamieszkania i prowadzenia działalności.

Sielankowe obszary wiejskie

Obszary te stanowią wyjątek od zasady, że możliwości obszarów wiejskich są zależne od bliskości ośrodków miejskich i rynków. Obszary sielankowe mogą posiadać kwitnącą gospodarkę lokalną opartą na określonych zasobach lokalnych i atrakcyjności, ze względu na które turyści są gotowi przebyć dużą odległość – są to na przykład ośrodki narciarskie i nadmorskie.

Renomowane wiejskie krajobrazy, doliny i rzeki – takie jak Toskania i rzeka Dordogne – również mogą stanowić bazę istotnej aktywności gospodarczej, chociaż wraz ze zmianami gustu i popytu mogą pojawiać się nowe obszary sielankowe, na przykład na niektórych bardziej dzikich i bardziej

oddalonych terenach. Istnieją jednak również powiązane zagrożenia, a niektóre sielankowe obszary wiejskie zostały zrujnowane wskutek pojawienia się ruchu turystycznego, a następnie jego zaniku.

W epoce cyfrowej sielankowe obszary wiejskie mogą przyciągać przedsiębiorstwa, które nie muszą być zlokalizowane w konkretnym miejscu, gdyż do prowadzenia swojej działalności potrzebują jedynie łączności cyfrowej, a nie łączności fizycznej. Do firm takich należą przedsiębiorstwa informatyczne i niektóre przedsiębiorstwa sektora kreatywnego.

Uwagi podsumowujące

Z typologii przedstawionej w niniejszej publikacji jasno wynika, że możliwości gospodarcze i rynkowe mogą być bardzo różne, nawet w obrębie tego samego regionu. Polityka wspierania przedsiębiorstw musi uwzględniać te różnice przestrzenne i reagować na zmieniające się potrzeby przedsiębiorstw prowadzących działalność na obszarach wiejskich, aby pomóc im w wykorzystywaniu wcześniej opisanych wschodzących sektorów możliwości rynkowych.

W dalszych rozdziałach przeanalizowano niektóre obiecujące rozwiązania służące osiągnięciu tego celu.





3. Potencjał wiejskich centrów cyfrowych

© H-Farm

Wiejskie centra cyfrowe mogą na szczeblu lokalnym stanowić ważne narzędzie umożliwiające wyeliminowanie podwójnej przepaści cyfrowej, która występuje na wielu obszarach wiejskich. Te centra mogą w tym pomóc, oferując szybki, niezawodny dostęp do internetu, fizyczną przestrzeń do pracy i tworzenia sieci kontaktów, a także szereg usług wsparcia dla przedsiębiorstw i społeczności. Wiejskie centra cyfrowe mogą przynosić korzyści osobom i przedsiębiorstwom korzystającym z ich usług. Co ważniejsze, mogą one w bardzo dużym stopniu zwiększyć zdolność obszaru lokalnego do realizowania swojego ukrytego potencjału, tworząc warunki do wykorzystania nowoczesnych możliwości cyfrowych.

Aby jednak się to udało, wiejskie centra cyfrowe muszą być starannie zaplanowane i odpowiednio dostosowane do lokalnej sytuacji i lokalnych potrzeb. Nie wolno również nie doceniać roli mediatora przy przekształcaniu centrów z przestrzeni fizycznej zapewniającej możliwości cyfrowe w przestrzeń dla ludzi, która ułatwia współpracę między osobami i organizacjami na wszystkich poziomach.

WIEJSKIE CENTRA CYFROWE – LOKALNA ODPOWIEDŹ

CO MOGĄ ZAPEWNIĆ WIEJSKIE CENTRA CYFROWE

POTENCJALNE KORZYŚCI WYNIKAJĄCE Z ISTNIENIA WIEJSKICH CENTRÓW CYFROWYCH

PRAKTYCZNE WNIOSKI DLA WIEJSKICH CENTRÓW CYFROWYCH

WIEJSKIE CENTRA CYFROWE – LOKALNA ODPOWIEDŹ

Wiejskie centra cyfrowe to lokalne przestrzenie na obszarach wiejskich, które mogą stanowić główne punkty dostarczania podstawowej infrastruktury cyfrowej i świadczenia szeregu usług wsparcia przedsiębiorstwom i społecznościom na obszarach wiejskich.

W ciągu ostatniej dekady stale wzrastała liczba nowych lokalnych centrów i ośrodków usług cyfrowych na europejskich obszarach wiejskich. Wykorzystują one możliwości nowoczesnych technologii cyfrowych i służą upowszechnianiu wdrażania i wykorzystywania tych technologii na obszarach wiejskich.

Na najbardziej podstawowym poziomie centra te mogą zapewniać lokalnym przedsiębiorstwom i mieszkańcom szybki i niezawodny szerokopasmowy dostęp do internetu. Następnie mogą wykorzystywać ten potencjał, aby zwiększać lokalne możliwości i umiejętności cyfrowe, a tym samym eliminować podwójną przepaść cyfrową panującą na wielu obszarach wiejskich.

Te centra lokalne mogą również odgrywać rolę centralnych punktów świadczenia różnych usług, w zależności od specyfiki lokalnych potrzeb i kontekstu – od wspierania przedsiębiorczości po usługi socjalne i adresowane do społeczności. Z tego powodu przybrały one różne formy przedstawione w niniejszym artykule.

Celem wiejskich centrów cyfrowych nie jest powielanie ekosystemów miejskich, lecz zapewnienie kluczowych elementów składowych dostosowanych pod kątem zaspokojenia potrzeb lokalnych.

Należy jednak podkreślić, że takie lokalne centra wiejskie mogą pełnić funkcję węzłów lub mnożników ułatwiających dwukierunkowe przepływy między cyfrowymi potrzebami społeczności wiejskich a innymi inicjatywami, krajowymi lub regionalnymi

inicjatywami w zakresie wspierania przedsiębiorczości w wykorzystywaniu możliwości, które daje gospodarka cyfrowa.

Mogą na przykład istnieć możliwości połączenia lokalnej działalności wiejskiej mającej na celu wyeliminowanie przepaści cyfrowej z potencjałem wynikającym z „centrów innowacji cyfrowych”, które stanowią jeden z filarów inicjatywy Komisji Europejskiej „Cyfryzacja europejskiego przemysłu”⁽¹⁾ (zob. ramka).

WIEJSKIE CENTRA CYFROWE

...działają na poziomie lokalnym,

...zazwyczaj składają się z jednego budynku/jednej przestrzeni w społeczności wiejskiej, w którym świadczone są podstawowe usługi cyfrowe, w tym dostęp do przestrzeni roboczej z łącznością szerokopasmową,

...mogą sprawiać, że bardziej realistyczne stanie się podejmowanie przez ludzi pracy na obszarach wiejskich, a tym samym ograniczają presję migracji wewnętrznej,

...mogą służyć lokalnym przedsiębiorcom jako miejsce spotkań, ułatwiając wymianę wiedzy i umiejętności oraz oferując nowe możliwości w zakresie tworzenia sieci kontaktów między przedsiębiorcami i w społeczności,

...mogą stać się centralnym punktem świadczenia szeregu istotnych usług dla przedsiębiorstw i społeczności, w tym ukierunkowanego wsparcia na rzecz przedsiębiorstw i przedsiębiorczości.

PRACE GRUPY TEMATYCZNEJ ENRD NAD WIEJSKIMI CENTRAMI CYFROWYMI

Grupa tematyczna ENRD ds. inteligentnych i konkurencyjnych przedsiębiorstw prowadzących działalność na obszarach wiejskich (2016–2017) zbadała istniejące wiejskie centra cyfrowe, aby sprawdzić, jak one funkcjonują, jakie świadczą usługi oraz jakie istotne czynniki decydują o powodzeniu lub klęsce takich inicjatyw lokalnych. W niniejszym artykule przedstawiono przykłady i ustalenia omówione i opracowane w kontekście prac tej grupy.

Ważnym wkładem w prace grupy tematycznej były wnioski z europejskiego projektu transnarodowego „Micropol – centra inteligentnej pracy na obszarach innych niż metropolitalne”⁽²⁾, który sfinansowano w ramach programu INTERREG IV C. Projekt ten obejmował wiele praktyk lokalnych z całej Europy, które miały

na celu wykorzystywanie możliwości cyfrowych na obszarach wiejskich.

Grupa tematyczna ENRD omówiła niektóre z przykładów tych praktyk, jak również inne przykłady – od bardzo ambitnych europejskich projektów realizowanych w małych miejscowościach po niewielkie inicjatywy we względnie odizolowanych wsiach.

Grupa podkreśliła, że na obszarach wiejskich istnieje dużo więcej takich inicjatyw lokalnych, ale są one nadal nieznanne na poziomie europejskim. Jednym z wyzwań przy ich identyfikacji jest fakt, że pojęcie „wiejskie centrum cyfrowe” nie jest jeszcze w Europie spójnie rozumiane – w różnych państwach i regionach inicjatywy te są w praktyce różnie nazywane.

⁽¹⁾ W komunikacie Komisji „Cyfryzacja europejskiego przemysłu – Pełne wykorzystanie możliwości jednolitego rynku cyfrowego” z kwietnia 2016 r. określono plany mające na celu „zapewnienie, aby każdy sektor przemysłu w Europie, niezależnie od gałęzi, lokalizacji i wielkości, mógł w pełni korzystać z innowacji cyfrowych do modernizacji produktów, ulepszania procesów i dostosowywania modeli biznesu do zmian zachodzących w gospodarce cyfrowej”, <http://ec.europa.eu/transparency/regdoc/rep/1/2016/EN/1-2016-180-EN-F1-1.PDF>.

⁽²⁾ www.micropol-interreg.eu

CO MOGĄ ZAPEWNIĄĆ WIEJSKIE CENTRA CYFROWE

Wiejskie centra cyfrowe zapewniają zarówno usługi, jak i przestrzeń fizyczną, aby zaspokajać potrzeby wiejskich przedsiębiorstw i społeczności oraz pomóc im wykorzystywać wszystkie możliwości, które oferuje transformacja cyfrowa.

W ramach swoich prac grupa tematyczna ENRD ustaliła, że wiejskie centra cyfrowe mogą oferować na obszarach wiejskich cztery główne elementy: fizyczną przestrzeń do prowadzenia działalności gospodarczej, fizyczną przestrzeń dla społeczności, usługi dla przedsiębiorstw i usługi dla społeczności.

Przestrzeń robocza

Wiejskie centra cyfrowe zazwyczaj oferują elastyczną przestrzeń biurową dla pracowników. Mogą to być indywidualne „zamknięte” biura lub przestrzeń do coworkingu.

Ma to na celu zapewnienie nowoczesnego, profesjonalnego środowiska pracy osobom w obrębie społeczności wiejskich. Wiele z takich centrów posiada również wspólne pomieszczenia na potrzeby szkoleń, wideokonferencji oraz do innych celów profesjonalnych.

Przestrzenie te mogą zapewniać lepsze warunki osobom już prowadzącym działalność gospodarczą na lokalnym obszarze wiejskim, a także mogą sprawiać, że większa liczba osób rozważy możliwość rozpoczęcia działalności w tych centrach lub podjęcia telepracy. Wszystkie te czynniki są korzystne dla obszarów wiejskich, gdyż pobudzają lokalną działalność gospodarczą i ograniczają konieczność dojazdów do pracy.

Centra te często mogą również świadczyć nowym użytkownikom/członkom usługi wsparcia między przedsiębiorcami oraz kłaść duży nacisk na tworzenie sieci kontaktów.

Centra służące telepracy będą prawdopodobnie świadczyły węższy zakres usług dla społeczności. Jeżeli świadczą takie usługi, często są to usługi ograniczone do wspierania osób bezrobotnych w podjęciu pracy, chociaż niektóre centra zapewniają

także nieodpłatną przestrzeń i wsparcie na przykład studentom.

Usługi wspierania przedsiębiorstw

Wiejskie centra cyfrowe mogą stanowić punkt świadczenia szeregu usług wspierania przedsiębiorstw, w tym wsparcia dla przedsiębiorstw typu start-up oraz wsparcia w zakresie innowacji, działań dotyczących tworzenia sieci kontaktów lub wydarzeń szkoleniowych.

Wiejskie centra cyfrowe mogą świadczyć usługi wsparcia dla przedsiębiorstw nawet na obszarach bardziej oddalonych. Najprężniejsze i najbardziej ambitne działania podejmuje się jednak na dostępnych obszarach wiejskich, w miasteczkach będących ośrodkami handlu lub w ośrodkach administracyjnych. W tym przypadku wiejskie centrum cyfrowe może odgrywać rolę centrum przedsiębiorczości mającego tworzyć realny ekosystem cyfrowy, aby pomagać przyszłym i istniejącym przedsiębiorstwom.

Działania te są adresowane przede wszystkim do MŚP, mikroprzedsiębiorstw i przedsiębiorstw typu start-up, które

korzystają: z wspólnej recepcji, z wsparcia klastrow, z mentoringu i planowania w zakresie przedsiębiorczości, z sal konferencyjnych i sal posiedzeń, z wydarzeń w zakresie nawiązywania sieci kontaktów oraz z przestrzeni na potrzeby spotkań nieformalnych.

Same usługi mogą być świadczone przez różne organy sektora publicznego, sektora prywatnego i trzeciego sektora, w zależności od lokalnych preferencji i możliwości. Wiejskie centra cyfrowe świadczące tego rodzaju usługi mogą mieć bardzo różne korzenie. Ludgate Hub (zob. str. 20) utworzyli przedsiębiorcy sektora cyfrowego we współpracy ze strukturami społeczności lokalnej. Centrum Morvan⁽³⁾ rozwinęło się jednak z publicznego ośrodka edukacji cyfrowej i umiejętności cyfrowych.

Rysunek 1:

	Ukierunkowanie na przedsiębiorstwa	Ukierunkowanie na społeczność
Zapewnia przestrzeń	Przestrzeń biurowa i do coworkingu, sale konferencyjne, sale szkoleniowe, urządzenia do obsługi wideokonferencji...	Podstawowe usługi – żłobek, biblioteka...
Świadczy usługi	Działania w zakresie tworzenia sieci kontaktów i działania partnerskie, szkolenia, mentoring i doradztwo biznesowe, e-handel, projekty/zastosowania pilotażowe...	Poprawa umiejętności cyfrowych, szkolenia, projekty demonstracyjne...

Źródło: analiza przykładów wiejskich centrów cyfrowych sporządzona przez grupę tematyczną ENRD http://enrd.ec.europa.eu/thematic-work/smart-and-competitive-rural-areas/rural-businesses_pl

(3) <http://www.nivernaismorvan.net/teletravail/telecentre-de-lormes/>



Udviklingspark Brønderslev

DEVELOPMENT PARTNER EVENTS BUREAU VACANCIES SHARED OFFICE CALENDAR CONTACT BUILDING DEVELOPMENT PARTNER



© Udviklingspark Brønderslev

PROFESJONALNE PRZESTRZENIE ROBOCZE W WIEJSKIEJ GMINIE BRØNDERSLEV, DANIA

Kontekst lokalny: Gmina Brønderslev leży w centrum Jutlandii Północnej, w odległości 25km od lotniska i od Aalborg, głównego miasta regionu. W 2015 r. gmina Brønderslev liczyła 35 700 mieszkańców, z czego 22 proc. miało poniżej 18 lat, a 20 proc. – powyżej 64 lat. Stopa bezrobocia wynosiła 4,2 proc., a średnie miesięczne wynagrodzenie netto było równe 1 300 EUR. Głównymi formami lokalnej działalności gospodarczej były: usługi (73 proc.); przemysł (13 proc.) oraz rolnictwo (8 proc.).

Centrum: W 2013 r. w gminie Brønderslev powstało wiejskie centrum cyfrowe, które miało na celu zwiększenie zdolności do przyciągania wysoko wykwalifikowanych osób i przedsiębiorców, którzy nie muszą prowadzić działalności w konkretnym miejscu. W budynku centrum znajduje się 12 stanowisk roboczych, a także pomieszczenia na potrzeby posiedzeń, wideokonferencji itd. W całym budynku centrum zapewniony jest szerokopasmowy

dostęp do internetu o przepustowości 100 Mb/s, a ponadto istnieje w nim również siłownia do użytku społecznego.

Finansowanie: Centrum sfinansowano ze środków EFRR oraz gminy Brønderslev. Wymagało ono inwestycji kapitałowej w wysokości 73 000 EUR, a jego średnie roczne koszty operacyjne wynoszą około 37 000 EUR.

Zwrot z inwestycji: Z oceny społecznego zwrotu z inwestycji po pierwszych 18 miesiącach funkcjonowania centrum, przeprowadzonej w ramach projektu Micropol⁽⁴⁾, wynika, że bezpośrednim lub pośrednim skutkiem usług oferowanych przez centrum było utworzenie sześciu przedsiębiorstw, w samym centrum zaś działalność prowadzi osiem firm. Ustalono również, że w centrum utworzono cztery wewnętrzne miejsca pracy, a poza nim być może jeszcze więcej, choć trudno oszacować konkretną liczbę tych miejsc pracy.

(4) www.micropol-interreg.eu/IMG/pdf/MICROPOL_SROI_Study_2014.pdf

Przestrzenie i usługi przeznaczone dla społeczności

Wiejskie centra cyfrowe świadczące usługi socjalne i adresowane do społeczności częściej występują w mniejszych, bardziej oddalonych społecznościach. U ich podstaw często leżą inicjatywy „społeczne” mające na celu stworzenie zachęty lub przestrzeni dla społeczności lokalnej lub rozwoju terytorialnego.

Mogą stanowić pierwszy element składowy ekosystemu cyfrowego i angażować społeczność docelową, oferując jej szeroki zakres usług innych niż biznesowe, w tym w dziedzinie zatrudnienia, informacji i innych usług publicznych i społecznych. Mogą umożliwić istotne obniżenie kosztów dzięki współużytkowaniu obiektów oraz użyczeniu personelu.

Pomimo tego, że centra te ukierunkowane są głównie na społeczność, często mogą być powiązane z usługami wspierania przedsiębiorstw, aby stymulować lokalną działalność gospodarczą i przedsiębiorczość. Łączenie różnych usług wsparcia w jednym miejscu często może mieć kluczowe znaczenie pod względem zapewnienia dynamiki i energii niezbędnych do tworzenia nowych działań społecznych i gospodarczych.



© The Ludgate Hub



LUDGATE HUB – PROFESJONALNE CENTRUM PRZEDSIĘBIORCZOŚCI NA OBSZARACH WIEJSKICH IRLANDII

Kontekst lokalny: Skibbereen to małe miasteczko w hrabstwie Cork w południowo-zachodniej Irlandii. Według spisu ludności z 2011 r. samo miasto (z wyłączeniem otaczających je terenów) liczyło 2 568 mieszkańców. Skibbereen miało bardzo słabą łączność szerokopasmową, ponieważ niektóre obszary nie posiadały sieci światłowodowej.

Centrum: Ludgate Hub otwarto w kwietniu 2016 r. Przebudowany budynek centrum, pełniący wcześniej funkcję kina, a następnie piekarni, oferuje prywatne biura, przestrzeń coworkingową, stanowiska typu „gorące biurka”, sale konferencyjne i najnowocześniejszy sprzęt do wideokonferencji.

W budynku zainstalowano superszybkie szerokopasmowe łącze internetowe o przepustowości 1 GB/s, które Skibbereen uzyskało w ramach projektu pilotażowego, w którym uczestniczyły Electricity Supply Board (Zakład Dostaw Energii Elektrycznej) i Vodafone, polegającego na wykorzystaniu istniejącej sieci elektroenergetycznej do doprowadzenia sieci szerokopasmowej w 100 proc. w technologii FTTB (ang. fibre to the building). Sieć ta ma charakter otwarty, co oznacza, że każde gospodarstwo domowe lub przedsiębiorstwo na tym obszarze może wnioskować o podłączenie do sieci za pośrednictwem swojego usługodawcy.

Centrum nawiązało kontakt z lokalną ludnością dzięki spotkaniom z mieszkańcami i szkoleniom w dziedzinie technologii cyfrowych. Lokalne przedsiębiorstwa dobrowolnie podjęły się świadczenia usług w zakresie doradztwa i mentoringu w dziedzinie przedsiębiorczości. Kolejne projekty obejmowały utworzenie

eStreet, pierwszego w Irlandii w pełni integracyjnego portalu społecznościowego do e-handlu, dzięki któremu sprzedawcy detaliczni mogą zwiększyć swoją widoczność i sprzedaż w internecie oraz uzyskać dostęp do nowych rynków.

Finansowanie: Centrum zostało w 84 proc. sfinansowane przez 11 prywatnych darczyńców, którzy utworzyli aktywnie działającą „Radę Ludgate”, w 13 proc. w ramach sponsoringu korporacyjnego oraz w 3 proc. z jednorazowej dotacji udzielonej przez władze lokalne. Wymagało początkowej inwestycji kapitałowej w wysokości 1 700 000 EUR.

Średnio miesięcznie koszty operacyjne centrum wynoszą ok 9 000 EUR i są pokrywane z opłat abonamentowych za oferowane usługi. Centrum korzysta z budżetu rezerwowego, ale dodatkowe projekty są w 95 proc. finansowane z darowizn prywatnych i w ramach sponsoringu korporacyjnego.

Zwrot z inwestycji: Ludgate Hub zrzesza ponad 250 aktywnych członków i 25 przedsiębiorstw prowadzących działalność w przestrzeni coworkingowej. Bezpośrednio zatrudnia 11 osób. Co istotne, przyciągnęło ponad 15 członków, którzy wraz z rodzinami na stałe przeprowadzili się na ten obszar.

Centrum utworzyło fundusz załączkowy w wysokości 500 000 EUR z darowizn prywatnych, aby przyciągnąć do Skibbereen przedsiębiorstwa typu start-up, i umożliwiło 11 przedsiębiorstwom lokalnym prowadzenie handlu elektronicznego za pośrednictwem eStreet.

www.ludgate.ie



CHEVION CENTRE – CENTRUM SPOŁECZNE W WOOLER (ANGLIA, WIELKA BRYTANIA)

Kontekst lokalny: Wooler to małe miasteczko będące ośrodkiem handlu dla okolicznych rolników, położone na obszarach wiejskich na pogórzcu pasma Cheviot w Parku Narodowym Northumberland w północnej Anglii. Znajduje się ono na obszarze Glendale, jednym z najsłabiej zaludnionych terenów w kraju. W 2015 r. lokalny obszar Wooler zamieszkiwało 4 226 mieszkańców, z czego 15 proc. miało poniżej 18 lat, a 26 proc. – powyżej 64 lat.

Centrum: W 1999 r. zakupiono i zaadaptowano zrujnowaną nieruchomość w centrum Wooler (dawny wiktoriański przytułek), tworząc Cheviot Centre, które otwarto w 2001 r. Miało ono stanowić ośrodek społeczno-kulturalny oferujący pomieszczenia do wynajęcia oraz biura dla lokalnych przedsiębiorstw. W centrum znajduje się siedziba Glenway Gateway Trust.

Poza oferowaniem przestrzeni fizycznej centrum miało pełnić funkcję „centrum społeczno-biznesowego” i stanowić wzorzec lokalizacji różnych usług lokalnych w jednym miejscu w samym centrum społeczności, a także promować partnerską współpracę dostawców usług i pracodawców. Niedawno centrum powiększono o żłobek, lokalną informację turystyczną i lokalną bibliotekę, której groziło zamknięcie.

W ośrodku realizowano dodatkowe projekty wspierające lokalnych mieszkańców i przedsiębiorstwa. Na przykład w ramach inicjatywy Wooler Work Web oferowane są usługi internetowe dla miejscowych bezrobotnych, polegające na kierowaniu tych

osób na szkolenia i inne zajęcia rozwijające umiejętności, a także pomaganiu im w poszukiwaniu pracy. W ramach tej usługi lokalni pracodawcy mogą również dawać ogłoszenia o pracy i uzyskać pomoc w rekrutacji.

Finansowanie: Centrum zostało w całości sfinansowane przez Glendale Gateway Trust, niezależny fundusz charytatywny na rzecz rozwoju społeczności lokalnej, utworzony w celu wspierania społeczności Glendale i ożywienia lokalnej gospodarki. Wymagało ono inwestycji kapitałowej w wysokości 937 000 EUR, a jego średnie roczne koszty operacyjne wynoszą około 58 500 EUR.

Zwrot z inwestycji: Z oceny społecznego zwrotu z inwestycji po pierwszych 13 latach funkcjonowania centrum, przeprowadzonej w ramach projektu Micropol⁽⁹⁾, wynika, że pomimo braku danych dotyczących liczby utworzonych przedsiębiorstw, w centrum działalność prowadzi 28 przedsiębiorstw, a wiele z nich współpracuje, dzięki czemu jest to udane centrum tworzenia sieci kontaktów biznesowych. Z wywiadów wynika, że przedsiębiorcy przypisują obecności Cheviot Centre utworzenie 15 miejsc pracy.

www.wooler.org.uk/glendale-gateway-trust/projects



© Barbara Carr

⁽⁹⁾ www.micropol-interreg.eu/IMG/pdf/MICROPOL_SROI_Study_2014.pdf

POTENCJALNE KORZYŚCI WYNIKAJĄCE Z FUNKCJONOWANIA WIEJSKICH CENTRÓW CYFROWYCH

Wiejskie centra cyfrowe mają ogromny potencjał pod względem zapewnienia długoterminowej rentowności przedsiębiorstw prowadzących działalność na obszarach wiejskich i trwałej poprawy sytuacji społeczności wiejskich dzięki umożliwieniu im wykorzystywania możliwości oferowanych przez nowoczesne technologie cyfrowe.

Na korzyści wynikające z istnienia wiejskich centrów cyfrowych można patrzeć z dwóch perspektyw. Istnieją korzyści dla osób i przedsiębiorstw korzystających z usług oferowanych przez te centra. Istnieją jednak również szersze i w ostatecznym rozrachunku bardziej istotne korzyści dla lokalnego obszaru, a w konsekwencji dla osiągnięcia celów rozwoju obszarów wiejskich.

Wszystkie wiejskie centra cyfrowe pomagają usprawniać lokalną infrastrukturę cyfrową (teleinformatyczną) dzięki dostępowi szerokopasmowemu, w niektórych przypadkach szybkiemu lub superszybkiemu, i przyczyniają się do promowania miejscowości. Zwiększają możliwości prowadzenia działalności gospodarczej oraz poprawiają dostęp ludności lokalnej i odwiedzających do usług.

Wiejskie centra cyfrowe mogą odgrywać kluczową rolę w tworzeniu korzystnego środowiska dla lokalnych przedsiębiorstw, nie tylko oferując dostęp do internetu i przestrzeni do pracy, lecz także stanowiąc punkt udzielania dodatkowego wsparcia, rozwijania umiejętności

cyfrowych oraz różnych możliwości tworzenia sieci kontaktów biznesowych.

Wykorzystanie tego potencjału umożliwia wielu osobom, które wolałyby mieszkać na wsi, ale są „zmuszone” do pracy w mieście, znalezienie alternatywnej ścieżki zawodowej na obszarach wiejskich dzięki bardziej regularnej telepracy lub założeniu przedsiębiorstwa na terenie wiejskim. Może to przyciągnąć więcej osób na obszary wiejskie i przyczynić się do powstania bardziej zrównoważonych gospodarek lokalnych, odwracając cykl pogarszania się ich sytuacji i stwarzając dalsze możliwości rynkowe w odpowiedzi na rosnący popyt na rynku lokalnym.

Możliwość wykorzystywania wiejskich centrów cyfrowych jako środka zachęcania ludzi do życia i pracy na obszarach wiejskich była strategicznym celem wielu takich inicjatyw. Centrum Ludgate Hub (zob. ramka na str. 20) ma na celu w szczególności doprowadzenie do powrotu irlandzkiej diaspory na obszary wiejskie Irlandii.

Dzięki Cocotte Numérique (zob. ramka na str. 23) opracowano natomiast program

mający na celu przyciągnięcie przedsiębiorców z branży cyfrowej na teren gminy Murat we Francji. Inicjatywa ta polega na czymś więcej niż tylko czekaniu, aż lepsza łączność cyfrowa i lepsze usługi doprowadzą do migracji na ten teren – obejmuje konkretne wspieranie ludzi w pokonywaniu wszelkich innych potencjalnych barier uniemożliwiających im przeprowadzenie się z rodzinami na ten obszar, w tym zapewnienie im pomocy w dostępie do mieszkania i szkół.

KORZYŚCI DLA UŻYTKOWNIKÓW

- ✓ Dostęp do nowych przedsiębiorstw lub rynków dzięki pracy w centrum.
- ✓ Wsparcie dla przedsiębiorstw udzielane za pośrednictwem centrum.
- ✓ Handel i współpraca z innymi użytkownikami.
- ✓ Wydajniejsza i skuteczniejsza praca dzięki korzystaniu z centrum.
- ✓ Rozszerzanie zakresu i zasięgu usług oferowanych przez użytkowników.
- ✓ Zapewnienie telepracownikom środowiska bardziej profesjonalnego i mniej rozpraszającego uwagę.
- ✓ Zmniejszenie odległości od miejsca pracy.
- ✓ Wykorzystywanie wspólnych zasobów, takich jak obsługa sekretarska i wsparcie informatyczne.

KORZYŚCI DLA LOKALNEGO OBSZARU

- ✓ Pomoc w przezwyciężeniu barier rynkowych w dostępie do szybkiej szerokopasmowej łączności internetowej.
- ✓ Przyciąganie nowych przedsiębiorstw i tworzenie miejsc pracy.
- ✓ Przyciąganie nowych mieszkańców, w tym rodzin przedsiębiorców oraz młodzieży, tworzenie nowych źródeł dochodu dla obszaru oraz poprawa podstawowych usług.
- ✓ Poprawa umiejętności cyfrowych i zdolności cyfrowej przedsiębiorstw prowadzących działalność na obszarach wiejskich.
- ✓ Wzmocnienie społeczności lokalnej i pogłębianie partnerstw.
- ✓ Zwiększenie umiejętności cyfrowych szerszej społeczności wiejskiej.
- ✓ Poprawa wizerunku, tożsamości i strategicznej wizji obszarów wiejskich.



COCOTTE NUMÉRIQUE – WIEJSKIE CENTRUM CYFROWE WSPIERAJĄCE MIGRACJĘ NA TEREN GMINY MURAT WE FRANCJI

Centrum: Stowarzyszenie władz lokalnych gminy Murat (położonej na południu Masywu Centralnego) utworzyło w 2005 r. centrum usług publicznych w mieście Murat. Początkowo centrum zapewniało dostęp do internetu, salę multimedialną, edukację cyfrową i szkolenia, a także narzędzia wspierające świadczenie usług publicznych.

Później, po konsultacjach społecznych, utworzono przestrzeń do telepracy i coworkingu oraz zaczęto oferować usługi w zakresie szkolenia, coachingu i dodatkowego wsparcia dla przedsiębiorstw, w tym doradcze forum pracy cyfrowej.

Centrum pełni funkcję miejsca spotkań i ośrodka tworzenia sieci kontaktów na potrzeby innych inicjatyw, takich jak: klub kobiet-przedsiębiorców, „kawiarnia” tłumaczy oraz niedawno utworzony „Fab Lab” – punkt kontaktowy dla lokalnych przedsiębiorstw i przedsiębiorców. W 2015 r. centrum wraz z szeregiem świadczonych przez nie usług wsparcia przemianowano na „Cocotte Numérique”.

Wspieranie napływu ludności na teren gminy: Początkowo wszyscy użytkownicy pochodzili z okolicy, ale centrum rozwijało się tak dynamicznie, że już w 2009 r. 80 proc. osób uczestniczących w szkoleniach w zakresie telepracy cyfrowej pochodziło spoza tego obszaru. Potencjał inicjatywy doprowadził do opracowania „strategii powitalnej” mającej ułatwiać przedsiębiorcom i ich rodzinom przeprowadzkę i osiedlenie się na terenie gminy.

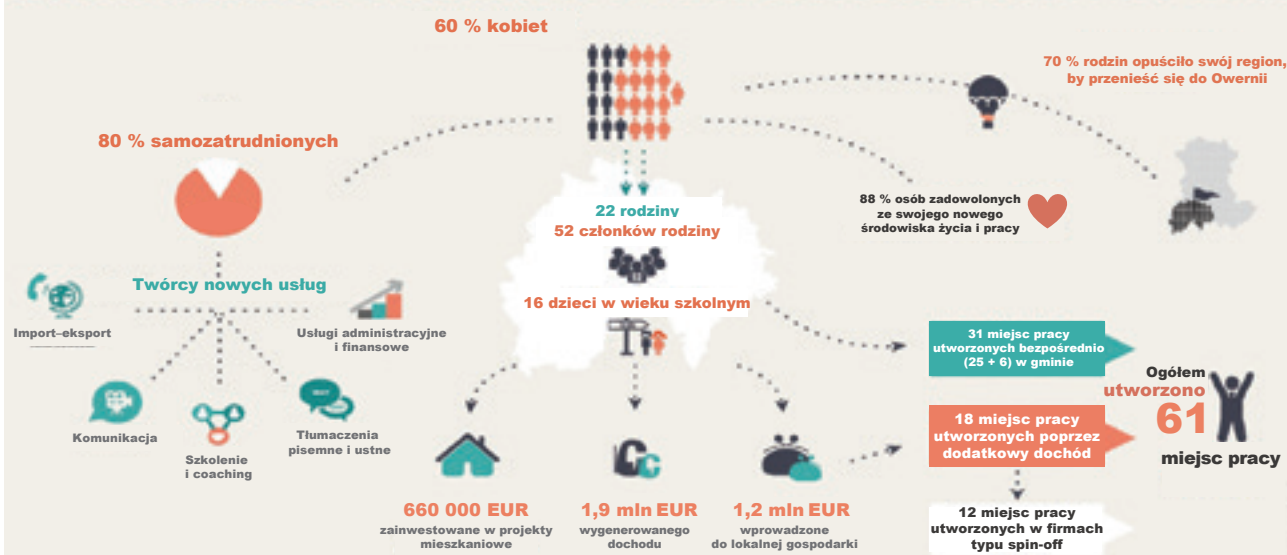
Zatrudniono pełnoetatowego koordynatora do nadzoru nad realizowanymi działaniami, w tym organizacją dni otwartych, których celem jest udzielanie zainteresowanym osobom informacji o tym obszarze, zapewnianie pomocy w znalezieniu mieszkania, ułatwianie nawiązania kontaktów z miejscowymi przedsiębiorcami z branży cyfrowej oraz wspieranie tworzenia projektów i pozyskiwania środków.

Finansowanie: W pierwszej fazie centrum usług publicznych (w 2005 r.) wymagało inwestycji początkowej w wysokości 800 000 EUR, z czego 80 proc. pochodziło ze środków EFRROW, a 20 proc. stanowiło współfinansowanie lokalne. Europejski Fundusz Rozwoju Regionalnego (EFRR) sfinansował w 33 proc. budowę obiektu coworkingowego kosztującego 160 000 EUR. Inwestycję tę współfinansowano z krajowych i regionalnych środków publicznych; ze środków tych sfinansowano również późniejsze prace i wyposażenie na potrzeby „Fab Lab” w Cocotte Numérique.

Zwrot z inwestycji: Poniższa infografika została sporządzona w ramach badania z 2014 r., aby przedstawić postępy w latach 2008–2013. Z nowszych danych wynika, że do 2017 r. 43 przedsiębiorców z rodzinami (ogółem 88 osób) zamieszkało na stałe w tej okolicy.

www.cocotte-numerique.fr

25 e-przedsiębiorców osiedliło się na stałe w gminie Murat w latach 2008–2013



© La Caravane de l'image

PRAKTYCZNE WNIOSKI W KONTEKŚCIE WIEJSKICH CENTRÓW CYFROWYCH

Wiejskie centra cyfrowe mogą przynosić ogromne korzyści, ale muszą zostać starannie zaplanowane oraz dostosowane do lokalnej sytuacji, aby w praktyce można było stworzyć udany model.

Główne wyzwanie w przypadku wszystkich wiejskich centrów cyfrowych polega na tym, że należy je pojmować jako przestrzeń dla ludzi, które umożliwiają i ułatwiają współpracę pomiędzy osobami i organizacjami na wszystkich poziomach, oraz zarządzać nimi jako takimi.

Wiejskie centra cyfrowe wymagają fizycznych pomieszczeń, narzędzi informatycznych oraz szybkiego, niezawodnego połączenia internetowego. Muszą one jednak stanowić również punkt dostępu do sieci lokalnych i sieci o większym zasięgu, które umożliwią społecznościom wiejskim rozpoznanie, a następnie szybkie uruchomienie ich często ukrytego potencjału.

Kilka biur, komputerów, drukarka i sprzęt do wideokonferencji w odizolowanym, nieodpowiednim i niewystarczająco wykorzystanym obiekcie nie zapewni niezbędnej dynamiki. Nie wystarczy nawet oferowanie prężnej infrastruktury cyfrowej i narzędzi, które łączą i mobilizują lokalne zasoby – wskaźnik niepowodzenia wiejskich centrów cyfrowych jest znaczny. Nie wolno nie doceniać funkcji „pośrednika”, ponieważ zapewnia on dynamiczną

interakcję konieczną do tworzenia lub włączenia się w budowanie lokalnego ekosystemu gospodarczego, społecznego i cyfrowego. Może to obejmować oferowanie usług w zakresie zarządzania i koordynacji, jak również przyjmowanie nowych użytkowników z branży cyfrowej i udzielanie im porad.

Zakres, skala i działania wiejskiego centrum cyfrowego muszą być solidnie osadzone w lokalnych realiach i odpowiadać lokalnym potrzebom. Na obszarach, na których transformacja cyfrowa przebiega powoli, działalność centrum musi być prowadzona w oparciu o istniejące obiekty i sieci oraz z ich wykorzystaniem.

Wielofunkcyjność – świadczenie szerokiego zakresu usług za pośrednictwem jednej lokalizacji – zwiększa wartość dodaną, gdyż generuje wokół określonego centrum „energię” wystarczającą do stworzenia nowej społeczności i nowych możliwości rynkowych.

Koszty inwestycji początkowej mogą być wysokie i często występuje konieczność czerpania z wielu źródeł finansowania. Ponadto, niezależnie od postaci wiejskich centrów cyfrowych, zwykle konieczne jest

uzupełnianie wszelkich usług komercyjnych ciągłym wsparciem publicznym. Strategiczne i celowe inwestycje publiczne mogą mieć istotne znaczenie pod względem wspierania wiejskich centrów cyfrowych na obszarach lokalnych.

Należy jednak podkreślić, że wiejskie centra cyfrowe mogą rozwinąć się z czasem na tyle, aby zaspokoić rosnący popyt, i stanowić dowód ich coraz większej efektywności. Może to pociągnąć za sobą stopniowe inwestowanie w wiejskie centra cyfrowe w celu powiększenia ich przestrzeni fizycznej, świadczenia dodatkowych usług i docierania do coraz większej liczby ludzi z zewnątrz, zachęcając ich do przenoszenia się na obszary wiejskie Europy, aby tam żyć i pracować.

TWORZENIE WIEJSKIEGO CENTRUM CYFROWEGO

Główne etapy organizowania wiejskiego centrum cyfrowego obejmują:

1. Zapewnienie niezbędnych **warunków**, takich jak:

- dobre połączenie szerokopasmowe;
- odpowiedni budynek;
- atrakcyjność lokalizacji i dobre położenie geograficzne;
- dobrej jakości usługi lokalne (edukacja, opieka zdrowotna itd.).

2. Zaangażowanie oddanego sprawie **inicjatora** i społeczności lokalnej:

- Zarówno lokalne zainteresowane podmioty publiczne, jak i zainteresowane strony z sektora prywatnego mogą odgrywać ważną rolę. Praktyka uczy, że za takimi inicjatywami zawsze stoją doświadczone i zaangażowane organizacje, często reprezentowane w zarządzie, grupie sterującej lub stowarzyszeniu.
- Zaangażowanie społeczności od wczesnych etapów ma kluczowe znaczenie dla powodzenia, gdyż należy zapewnić, aby centra nie były tylko pustymi budynkami z dostępem do

internetu i wyposażeniem, lecz by stanowiły również ośrodki zaangażowania społeczności wiejskiej.

3. Zapewnienie niezbędnych zasobów **finansowych, technicznych i ludzkich**:

- Początkowa inwestycja finansowa na potrzeby przygotowania i dostosowania fizycznego obiektu budowlanego oraz zakupu i montażu instalacji, wyposażenia i sprzętu technicznego – w trzech przykładach przeanalizowanych przez grupę tematyczną wymagało to inwestycji w kwocie od 470 000 EUR do 1,7 mln EUR.
- Zasoby ludzkie: zazwyczaj 1–2 pracowników zatrudnionych w pełnym wymiarze czasu pracy (posiadających umiejętności w zakresie zarządzania projektami lub techniczne), jak również porady ekspertów.

Źródło: analiza przykładów wiejskich centrów cyfrowych sporządzona przez punkt kontaktowy ENRD



4. Przyspieszanie zmian w przedsiębiorstwach na obszarach wiejskich

© H-Farm

Potrzebne jest bardziej inteligentne podejście do wspierania przedsiębiorstw prowadzących działalność na obszarach wiejskich, aby pomóc im w wykorzystaniu możliwości wspomnianych we wcześniejszych rozdziałach. Oznacza to odejście od modeli, które ograniczają się do jednorazowych interwencji, w kierunku rozwiązań towarzyszących przedsiębiorcom na „ścieżce wsparcia” w ekosystemie usług wsparcia.

W ostatnich latach pojawił się szereg modeli w sektorze rolno-spożywczym. Na ogół wykorzystuje się w nich różne aspekty modeli akceleratorów i inkubatorów przedsiębiorczości stosowanych na obszarach miejskich, aby zapewnić zorganizowane środowisko, w którym uczestnicy są szkoleni i zachęceni do przejmowania kontroli nad własną kreatywnością i przedsiębiorczością.

Udane podejścia muszą być dostosowane do konkretnych potrzeb przedsiębiorstw i przedsiębiorców prowadzących działalność na obszarach wiejskich, muszą być tworzone oddolnie z ukierunkowaniem na potencjalnych uczestników i kłaść nacisk na potrzebę elastyczności i podejmowania działań następczych. Pokazują, jak ważne jest uwzględnianie programów rozwoju obszarów wiejskich przy planowaniu i świadczeniu usług wspierania przedsiębiorstw na obszarach wiejskich.

INTELENTNIEJSZE WSPIERANIE PRZEDSIĘBIORSTW

ODDOLNE WYKORZYSTYWANIE MOŻLIWOŚCI RYNKOWYCH

NOWOCZESNE AKCELERATORY W SEKTORZE ROLNO-SPOŻYWCZYM

ELASTYCZNE MODELE DOSTOSOWANE DO KONTEKSTU WIEJSKIEGO

INTELIĞENTNIEJSZE WSPIERANIE PRZEDSIĘBIORSTW

W ostatnich latach pojawiły się inteligentniejsze rodzaje podejścia do wspierania przedsiębiorstw, mające ułatwić im rozwój i zmiany. Ich celem jest tworzenie „ekosystemu” wsparcia i towarzyszenie przedsiębiorcom w całym procesie rozwoju działalności gospodarczej.

Tradycyjne modele wspierania przedsiębiorstw często koncentrowały się na jednorazowych interwencjach realizowanych w ramach konkretnych zaproszeń do składania wniosków. Znalezienie odpowiedniego wsparcia w odpowiednim czasie może stanowić duże obciążenie dla przedsiębiorców, a ich wnioski zazwyczaj zostają zaopiniowane pozytywnie albo negatywnie na podstawie surowych kryteriów kwalifikowalności. Rezultatem jest „wszystko albo nic” – model wsparcia unikający ryzyka, który może przynosić korzyści nielicznym szczęśliwcom, a wyklucza wiele potencjalnie udanych innowacyjnych pomysłów na biznes.

Inteligentniejsze metody oparte są na bardziej elastycznym podejściu, które polega na towarzyszeniu przedsiębiorcom na różnych etapach dążenia do sukcesu. Docenienie wartości tych nowych modeli i płynących z nich korzyści wymaga zrozumienia ich z dwóch perspektyw:

ekosystemu wsparcia oraz indywidualnego przedsiębiorstwa. Przedstawiono je na dwóch grafikach na str. 27.

Przedstawiona w niniejszej publikacji wizja wsparcia dla przedsiębiorstw prowadzących działalność na obszarach wiejskich: proces pomagania przedsiębiorstwom we wprowadzaniu zmian i innowacji w celu dostosowania się do pojawiających się wyzwań oraz wykorzystania nowych możliwości.

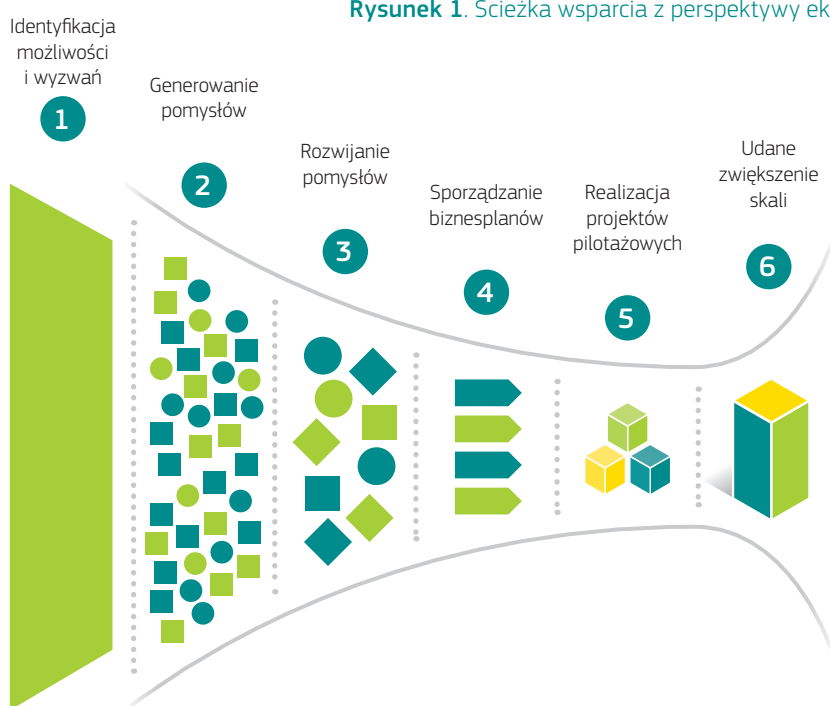
Te rodzaje podejścia opierają się zazwyczaj na „ekosystemie wsparcia” obejmującym wiele elementów i praktyk, takich jak: wzajemne uczenie się, wspólne przestrzenie robocze, coaching, mentoring, szkolenia, inkubatory, akceleratory, finansowanie inwestycji i wspólne wyposażenie techniczne.

	Tradycyjne wsparcie dla przedsiębiorstw	Inteligentne wsparcie dla przedsiębiorstw
Grupa docelowa	Indywidualni przedsiębiorcy i projekty	Kohorty lub grupy przedsiębiorców
Rodzaje działalności	Zaproszenia kierowane do ważnych lub „popularnych” sektorów określonych przez ekspertów biznesowych, np. rolnictwa, turystyki, ruchu slow food itp. Rodzaje i rozmiary działalności oraz zasięg geograficzny często są określone z góry.	Promuje kreatywność i zmiany w sposób oddolny. Wymaga dogłębnego przeanalizowania i zrozumienia realiów i ograniczeń w terenie. Otwarcie na nietypowe kombinacje, np. łańcuchy wartości w różnych sektorach.
Ramy czasowe	Jednorazowe działania realizowane w określonym czasie.	Podejście wieloetapowe, wsparcie dostosowywane w miarę upływu czasu. Może obejmować elementy celowe realizowane przez krótki okres (np. akceleratory) z wynikami i bieżącymi potrzebami monitorowanymi w czasie.
Rodzaje wsparcia i metoda	Oparte na podaży i zarządzane przez ekspertów. Mniej elastyczne programy szkoleń, szkolenia często realizowane w formie oddzielnych i niepowiązanych standardowych kursów i modułów.	Oparte na potrzebach biznesowych i elastyczne. Zintegrowane: zapewnia kombinację narzędzi wsparcia – od pomysłów na biznes po znajdowanie środków finansowych. Nacisk na wzajemne uczenie się, tworzenie sieci kontaktów i koprodukcję.
Rodzaje finansowania	Oparte na dotacjach i programie. Ryzyko przeinwestowania (obowiązek trzymania się pierwotnych planów projektu) lub w niektórych przypadkach niedoinwestowania (jeżeli możliwości są większe, niż oczekiwano).	Połączenie inwestycji publicznych, prywatnych i społecznych. Kapitał załączkowy na niewielkie projekty pilotażowe i początkowe koszty bieżące, elastyczne dotacje, mikrokredyty itd. Finansowanie wspólnotowe: finansowanie społeczne i społecznościowe itd.
Podejście do ryzyka	Dotacje typu „wszystko albo nic” powiązane z określonymi warunkami kwalifikowalności i kryteriami kwalifikacji. Kontrole mogą skutkować karami, jeśli warunki nie zostaną potem spełnione.	Podejście oparte na uczeniu się przez działanie. Niepowodzenie jest uwzględnione w systemie, a uczestnicy uczą się na błędach. Podejście wieloetapowe dopuszcza projekty pilotażowe.

Sześć etapów rozwoju działalności gospodarczej:

- 1. Identyfikacja możliwości i wyzwań** – pomysły na biznes powinny opierać się na skutecznej identyfikacji potrzeb i możliwości w danym sektorze.
- 2. Generowanie pomysłów** – wsparcie dla przedsiębiorstw może z pożytkiem inspirować ludzi do pomagania w generowaniu pomysłów, zamiast czekać, aż ludzie sami wpadną na nowe pomysły.
- 3. Rozwijanie pomysłów** – początkowy pomysł wymaga zazwyczaj dopracowania w celu ulepszenia go oraz uwzględnienia konstruktywnej krytyki i wyzwań.
- 4. Sporządzanie biznesplanów** – po rozwinięciu pomysłu należy go przekształcić w pełni rozwinięty, szczegółowy i praktyczny biznesplan.
- 5. Testowanie w małej skali** – zanim zostaną zainwestowane zbyt duże środki warto przetestować pomysł w małej skali, aby sprawdzić, czy funkcjonuje on w praktyce, oraz zbadać rynek.
- 6. Udana zwiększenie skali** – po potwierdzeniu uzasadnienia biznesowego w małej skali przedsiębiorstwo może z większą pewnością zainwestować (i przyciągnąć inwestycje) w zwiększenie skali pomysłu.

Rysunek 1. Ścieżka wsparcia z perspektywy ekosystemu



„Ekosystem” narzędzi wsparcia i podmiotów udzielających wsparcia ma na celu przyczynienie się do tworzenia kultury zmian i innowacji w przedsiębiorstwach, sprzyjając rozwijaniu nowych pomysłów i umożliwiając osobom, które mają motywację i potencjał, przejście przez niezbędne etapy rozwoju. Nie ma potrzeby dokonywania wstępnej oceny, które pomysły się sprawdzą. To, że na każdym kolejnym etapie rozwoju będzie coraz mniej pomysłów na biznes, jest częścią systemu, a nie oznaką niepowodzenia.

Rysunek 2. Ścieżka wsparcia z perspektywy indywidualnego przedsiębiorstwa

Z indywidualnego punktu widzenia najważniejszym aspektem jest to, że beneficjenci otrzymują wsparcie na całej swojej ścieżce działalności. Nie są pozostawieni samym sobie, aby borykać się z wprowadzeniem nowego produktu lub pomysłu na rynek. Zapewnia im się zamiast tego ścieżkę wsparcia, która obejmuje etapy od kreatywnego myślenia o potencjalnych wyzwaniach i możliwościach w danym sektorze aż po realizację udanego przedsięwzięcia w większej skali. Przedsiębiorca zawsze ma do kogo się zwrócić po wsparcie i radę.



ODDOLNE WYKORZYSTYWANIE MOŻLIWOŚCI RYNKOWYCH

Punktem początkowym ścieżki wsparcia dla przedsiębiorstw jest współpraca z lokalnymi przedsiębiorstwami i (potencjalnymi) przedsiębiorcami w celu zrozumienia ich realnych problemów i ograniczeń oraz zachęcania do rozwijania pomysłów od podstaw.

Wsparcia należy udzielać na podstawie rzeczywistych potrzeb lokalnych przedsiębiorstw, a nie kierować się najnowszymi trendami w dziedzinie wspierania przedsiębiorstw. Aby to osiągnąć, należy uważnie i dogłębnie wsłuchać się w to, co mają do powiedzenia lokalne zainteresowane strony, oraz cierpliwie współpracować z ludźmi, aby zrozumieć ich sytuację i zidentyfikować możliwości.

Niektóre z najbardziej interesujących i udanych modeli udzielania wsparcia dostosowanego do potrzeb biorą swój początek we wzajemnym uczeniu się i inspirowaniu. Przedsiębiorstwa i przedsiębiorcy są łączeni w grupy, żeby wzajemnie się stymulować i inspirować, uczyć się od siebie, nie popełniać tych samych błędów, a być może nawet wspólnie wykorzystywać możliwości.

Kluczowe zasady są następujące: istnieje większe prawdopodobieństwo wyłonienia jednego czy dwóch rentownych i odnoszących sukcesy przedsiębiorstw z dużej puli wstępnych pomysłów, a nowe pomysły na biznes mogą w nieoczekiwany sposób pojawiać się w wyniku twórczej wymiany pomysłów dotyczących pomniejszych kwestii. Korzyści takie są bardziej prawdopodobne w przypadku pracy zespołowej, dzielenia się pomysłami i dialogu.

Inna kluczowa zasada brzmi, że wsparcie musi odpowiadać na rzeczywiste potrzeby, a nie przesądzać lub przewidywać, jakie będą te potrzeby. Po rozwinięciu pomysłów, przedsiębiorcom można wskazać określone wsparcie, którego potrzebują w swojej konkretnej sytuacji. Chociaż wsparcie może nadal obejmować elementy pracy zespołowej i dzielenia się wiedzą, przedsiębiorstwa będą w wielu aspektach wymagały zindywidualizowanego wsparcia.

Potrzeby w zakresie wsparcia praktycznego mogą być różnorodne – od przestrzeni biurowej po wyposażenie techniczne oraz od planowania biznesowego po zarządzanie finansami. Jeżeli wsparcie ma

zapewnić sukces, powinna go udzielać rozległa sieć organizacji i funduszy.

Taki ekosystem wsparcia może obejmować uniwersytety, organizacje badawcze, usługi doradcze, organizacje finansujące oraz istniejące przedsiębiorstwa. Programy wsparcia dla przedsiębiorstw nie muszą udzielać wszystkich odpowiedzi „wewnętrznie”. Mogą odgrywać istotną

rolę we wskazywaniu przedsiębiorstwom drogi do „zewnętrznego” wsparcia, którego one potrzebują, oraz inicjować kontakt.

Popularne podejście polega na angażowaniu doświadczonych przedsiębiorców do zajmowania się indywidualnym coachingiem lub mentoringiem przedsiębiorstw typu start-up. Mentorzy ci mogą pochodzić z tej samej branży co dany



© Kelly McIntyre, Unia Europejska, 2016

„GROWBIZ” – WSPIERANIE WZAJEMNEGO UCZENIA SIĘ W RAMACH INICJATYWY LEADER W PERTSHIRE (SZKOCJA, WIELKA BRYTANIA)



Organizacja GrowBiz powstała w 2007 r., aby wspierać przedsiębiorczość w wiejskim hrabstwie Perthshire. Początkowo zajmowała się głównie wsparciem indywidualnym. Przy wsparciu ze strony inicjatywy LEADER przeniesiono jednak środek ciężkości na wsparcie wzajemne i na metody w większym stopniu oparte na tworzeniu sieci kontaktów.

GrowBiz obecnie oferuje szereg działań w zakresie coachingu, poradnictwa, mentoringu i wsparcia wzajemnego dla przedsiębiorstw, adresowanych do wszystkich osób chcących rozpocząć lub rozwinąć działalność gospodarczą, założyć przedsiębiorstwo społeczne lub rozpocząć pracę na własny rachunek na wiejskich obszarach Perthshire. Do inicjatyw tej organizacji należą GrowBiz Xchange oraz Women's Enterprise Network.

W odpowiedzi na wymogi inicjatywy LEADER dotyczące przeznaczenia 10 proc. budżetu LGD w latach 2014–2020 na wsparcie przedsiębiorczości model GrowBiz jest przyjmowany przez coraz więcej lokalnych grup działania LEADER w Szkocji, które uznają go za oczywisty sposób realizacji swoich zobowiązań dotyczących wsparcia przedsiębiorczości.

Budżet całkowity: 627 050 EUR

Wkład z EFRR (LEADER 2007–2013): 166 360 EUR

www.growbiz.co.uk

start-up, ale nie jest to konieczne, ponieważ umiejętności w zakresie wdrażania innowacji na ogół wykraczają poza granice konkretnych sektorów i często mają zastosowanie bardziej ogólne.

Modele wsparcia mogą być również oparte na użytecznych usługach wspólnych. Na przykład zapewnienie dostępu do pomocy prawnej może ułatwiać działalność przedsiębiorstwom typu start-up, które

w innym przypadku mogłyby nie wiedzieć, gdzie taką pomoc znaleźć, lub których nie byłoby na nią stać.

Dzielenie przestrzeni biurowej – często spotykana cecha wiejskich centrów cyfrowych (zob. poprzedni artykuł) – może przynosić podwójną korzyść: zapewnić profesjonalną przestrzeń roboczą w przystępnej cenie oraz umożliwiać nawiązywanie nowych kontaktów, a także

stymulować wymianę wiedzy i powstawanie nowych możliwości współpracy.

Wspólny dostęp do wyposażenia technicznego może być szczególnie istotny, jeżeli chodzi o umożliwienie przedsiębiorcom rozwijania i testowania zaawansowanych technicznie prototypów w fazie pilotażowej, czego być może nie mogliby osiągnąć samodzielnie.

NOWOCZESNE AKCELERATORY W SEKTORZE ROLNO-SPOŻYWCZYM

W ostatnich latach pojawiła się coraz większa liczba akceleratorów przedsiębiorczości skoncentrowanych na sektorze rolno-spożywczym.

Akcelerytory i inkubatory przedsiębiorczości stanowią dwa rodzaje modeli wsparcia dla przedsiębiorstw, które stały się szczególnie dobrze znane na przestrzeni ostatnich dwudziestu lat. Narzędzia te różnią się istotnie pod względem stosowanych metod, grup docelowych i ram czasowych (zob. tabela po prawej).

Modele te powstawały zwykle na obszarach miejskich. Grupa tematyczna ENRD „Inteligentne i konkurencyjne obszary wiejskie” zidentyfikowała i przedstawiła jednak przykłady takich modeli z obszarów wiejskich. Zidentyfikowano szereg akceleratorów przedsiębiorczości, które skupione były na sektorach rolniczo-technicznym i rolno-spożywczym.

Inkubatory i akcelerytory – porównanie	
Typowy inkubator	Typowy akcelerytor
Subskrypcja otwarta	Selekcja uczestników przy wstąpieniu
Głównie przedsiębiorstwa typu start-up	Wiele różnych przedsiębiorstw
Uczestnictwo długofalowe (ponad 1 rok)	Podejście krótkofalowe oparte na presji
Przed wszystkim zapewnia wspólną przestrzeń, wyposażenie oraz usługi doradcze	Często praca nad tym, jak przedstawić pomysł na biznes w celu pozyskania kapitału zaangażowanego

Akcelerytory na ogół zapewniają zorganizowane środowisko, w którym uczestnicy są szkoleni i zachęceni do przejmowania kontroli nad własną kreatywnością i przedsiębiorczością. Służą wskazywaniu uczestnikom, jak mogą pokonać ograniczenia i opracować nowe sposoby osiągnięcia swoich celów (poprzez wymianę

rozwiązań technologicznych, informacji gospodarczych itd.).

Te inicjatywy w rodzaju akcelerytorów są lokalnymi adaptacjami uniwersalnego modelu, dlatego też nie mają jednakowych cech. Podejście jest jednak podobne: rolnikom i przedsiębiorcom prowadzącym działalność na obszarach

PRZYKŁADY AKCELERATORÓW W SEKTORACH ŻYWNOŚCI I ROLNICTWA W EUROPIE

Nazwa	Strona internetowa	Lokalizacja	Przynależność
33 Entrepreneurs	www.33entrepreneurs.fr	Bordeaux, ale zasięg globalny	Niezależny, Metro, Accor, Elior
Agri Nest	www.agri-nest.com	San Francisco	Rząd francuski + Credit Agricole
Agro Innovation Lab	www.agroinnovationlab.com	Wiedeń	RWA Group + spółdzielnie Raiffeisen Lagerhaus
Amius Startup Program	www.amius.com/start-up	Londyn	Amius – pośrednik w handlu towarami
DigEatAll	http://digeatall.com	San Sebastian	Niezależny, szeroko zakrojone partnerstwa
H-FARM Food Accelerator	www.h-farm.com	Treviso	Cisco
Just Eat Accelerator	www.f6s.com/justeatfoodtechaccelerator	Londyn	Niezależny
Pearse Lyons Accelerator	http://go.alltech.com/accelerator	Dublin	Alltech
Prometheus	www.reimagine-food.com/prometheus	Barcelona	Niezależny, Singularity University
Startupbootcamp Accelerator	www.startupbootcamp.org/accelerator	Pierwotnie Kopenhaga, obecnie również Rzym i Eindhoven	Niezależny
Terra Accelerator	www.terraaccelerator.com	San Francisco, lecz przenosi się do Europy	Rabobank i RocketSpace
Vitagora's Accelerise	http://accelerise.vitagora.com	Dijon	Klaster rządu francuskiego na rzecz konkurencyjności

Źródło: Grupa tematyczna ENRD ds. inteligentnych i konkurencyjnych przedsiębiorstw prowadzących działalność na obszarach wiejskich

wiejskich oferowany jest zintegrowany pakiet działań i usług w celu wsparcia i przyspieszenia wdrażania ich innowacji. Różne elementy składowe są uruchamiane w sposób elastyczny i ukierunkowane na wywarcie jak największego wpływu na poziomie lokalnym lub regionalnym.

Niektóre z tych akceleratorów są dość wyspecjalizowane i skupiają się na konkretnych obszarach możliwości przy opracowywaniu nowych rozwiązań stosowanych między przedsiębiorcami lub między przedsiębiorcami i konsumentami. Przykłady obejmują: „AgroInnovationLab” (sektor rolno-techniczny i inteligentne rolnictwo), „H-Farm” (zdecentralizowana logistyka świeżych produktów), „DigEatAll” (innowacja produktowa) oraz „Terra” (opakowania konsumenckie).

Inne akceleratory przyjmują jednak bardziej zintegrowane podejście i wspierają wszelkie podmioty lub koalicje podmiotów, które chcą dokonać zmian transformacyjnych w systemie żywnościowym (np. „Just Eat”).

Istniejące akceleratory rolno-spożywcze są powiązane z różnymi organami. Niektóre są związane z miastami lub regionami (np. „33 Entrepreneurs”), inne z przedsiębiorstwami (np. „Amius” i „H-Farm”). Często są włączone do większej sieci organizacji, obejmującej agencje rozwoju regionalnego, korporacje, uniwersytety, fundusze venture capital, organizacje świadczące usługi itp.

Jedną z zalet podejścia opartego na akceleratorach jest to, że często zapewnia ono finansowanie w elastycznych transzach, począwszy od kapitału załóżkowego na rozwój pomysłów i początkowe projekty pilotażowe, a skończywszy na ofercie dla inwestora dysponującego kapitałem wysokiego ryzyka. To przeciwieństwo tradycyjnych programów dotacji opartych na jednorazowych zaproszeniach do składania wniosków oraz z góry ustalonych warunkach kwalifikowalności, ścisłej kontroli i często trudnym procesie składania wniosków.

Ten rodzaj kapitału wysokiego ryzyka jest interesującym nowym źródłem finansowania innowacji w rolnictwie i leśnictwie. Istnieją jednak również pewne wady. Inwestorzy dysponujący kapitałem wysokiego ryzyka szukają pomysłów, które można zrealizować w większej skali, ale

które trudno skopiować, aby mogli osiągnąć jak największe korzyści komercyjne. Do rozwoju obszarów wiejskich mogą lepiej przyczyniać się innowacje, które można rozpowszechniać i rozprzestrzeniać, aby zapewnić ogólniejsze korzyści.

Jedną z uwag krytycznych dotyczących akceleratorów w czystej postaci jest to, że na ogół w programach takich akceptowane są wyłącznie osoby, które są już bardzo zmotywowane i nowatorskie. Jest to zrozumiałe z punktu widzenia inwestorów dysponujących kapitałem wysokiego ryzyka, którzy chcą w jak najbardziej owocny sposób wykorzystać swoje pieniądze. Krytycy twierdzą jednak, że nie stymuluje to przedsiębiorczości i działania osób, które zazwyczaj nie nadążają za innymi.

Inną wadą niektórych akceleratorów jest to, że wsparcie zanika po intensywnej stymulacji początkowej. Mówi się, że ambitne plany zostają opracowane i przedstawione z ogromnym entuzjazmem, ale po

ostatecznej prezentacji lub demonstracji wsparcie może stopniowo zaniknąć. Może to spowodować, że przedsiębiorca będzie miał trudność z utrzymaniem tempa przewidzianego harmonogramu rozwoju.

Poza tymi ogólnymi cechami i tendencjami trudno jest zmierzyć dotychczasowe wyniki i powodzenie tych inicjatyw. Wynika to z faktu, że nadal są one stosunkowo młode – w większości przypadków liczą 2–3 lata. Śledzenie ich postępów i sukcesów na przestrzeni lat będzie bardzo interesujące i ważne.



„AGRIENT” – AKCELERATOR DLA PRZEDSIĘBIORSTW Z SEKTORA ROLNEGO W GRECJI

AgriEntrepreneurship (AgriEnt) jest partnerstwem non-profit, które zorganizowało pierwszy akcelerator dla przedsiębiorstw z sektora rolnego w Grecji.

Głównym celem tego programu było zwiększenie zdolności i umiejętności młodych przedsiębiorców i przedsiębiorstw typu start-up z sektora rolno-spożywczego, przyczyniających się do rozwoju obszarów wiejskich. Był on ukierunkowany w szczególności na najbardziej obiecujące i innowacyjne pomysły na biznes, w tym związane z nowymi metodami uprawy i przetwarzania, agrotechniką i rolnictwem precyzyjnym.

W ramach programu oferowano szkolenie rozwijające umiejętności w zakresie przedsiębiorczości wraz z narzędziami pomagającymi beneficjentom przyspieszyć rozwój produktów i dotrzeć na rynek.

W praktyce pierwszy cykl programu obejmował 12 zespołów. Spośród nich pięć przeszło do drugiej rundy intensywnych szkoleń i warsztatów. Metody zastosowane w celu wspierania zespołów obejmowały wzajemne uczenie się w połączeniu z coachingiem i mentoringiem, a także ułatwianie nawiązywania kontaktów z sieciami i źródłami finansowania.



© Gmina Rotterdam

PODEJŚCIE UNIwersYTETU W WAGENINGEN OPARTE NA WARSZTATACH MASTERCLASS (HOLANDIA)

Stosowane w ramach akceleratora podejście oparte na warsztatach Masterclass ma na celu promowanie nowych modeli biznesowych w sektorze rolnym w oparciu o powiązania wiejsko-miejskie – na przykład krótkie łańcuchy dostaw żywności oraz rekreację w gospodarstwach rolnych. Akceleratorem tym zarządza partnerstwo dwóch organizacji: Wageningen Economic Research (WEcR) (Uniwersytet w Wageningen) oraz „Food Cluster” gminy Rotterdam.

Food Cluster wykonuje wszystkie zadania organizacyjne, logistyczne i finansowe, natomiast zespół ds. innowacji, ryzyka i zarządzania informacją WEcR sprawuje nadzór nad treścią warsztatów Masterclass i świadczy wszystkie usługi wsparcia oferowane w ramach akceleratora.

Masterclass to seria warsztatów, z których każdy ma określony cel i stanowi etap rozwoju nowego pomysłu na biznes, skupiony na nowych pojęciach, produktach lub rynkach. Tematyka warsztatów obejmuje: zrozumienie potrzeb uczestników i wymianę informacji o aktualnych modelach biznesowych, czerpanie inspiracji, formułowanie planu, wyciąganie wniosków oraz przygotowanie prezentacji i przedstawienie pomysłu na biznes jury złożonemu z ekspertów i instytucji finansujących.

Na warsztatach promuje się jak najszerze wzajemne wsparcie. Podstawowe działania są uzupełniane również działaniami dodatkowymi, takimi jak wizyty studyjne i możliwość skorzystania z porad eksperta. Planuje się, że w przyszłych cyklach warsztatów Masterclass uczestnicy z poprzednich lat zostaną poproszeni o coaching osób uczestniczących w bieżącym roku.

ELASTYCZNE MODELE DOSTOSOWANE DO POTRZEB OBSZARÓW WIEJSKICH

W przypadku wsparcia przedsiębiorstw prowadzących działalność na obszarach wiejskich istotne jest nie tylko przyjęcie bardziej elastycznych rozwiązań opisanych pokrótce powyżej, lecz także odpowiednie dostosowanie tego podejścia do realiów obszarów wiejskich.

Elementy dobrego planowania i rozwoju działalności przedsiębiorstw będą takie same na obszarach miejskich i wiejskich, a uwieńczone sukcesem elementy modeli inkubatorów i akceleratorów mogą wskazywać kierunek i zachęcać do stosowania ich w praktyce w przedsiębiorstwach działających na obszarach wiejskich. Niemniej jednak zwyczajne powielanie udanych modeli miejskich na obszarach wiejskich nie sprawdzi się.

Zapewnianie dobrego wsparcia dla przedsiębiorstw prowadzących działalność na obszarach wiejskich oznacza dostosowywanie się do konkretnych możliwości

i wyzwań, przed którymi stają te przedsiębiorstwa, oraz przewyższanie niektórych dodatkowych trudności praktycznych, które mogą pojawiać się na obszarach wiejskich. Punktem wyjścia dla zapewnienia wsparcia przedsiębiorstwom na obszarach wiejskich jest zrozumienie ich potrzeb. Może to oznaczać po prostu utrzymywanie bliskiego kontaktu z tymi przedsiębiorstwami i uważne wysłuchiwanie, z jakimi wyzwaniami się borykają i jakie mają pomysły.

Doradcy rolni mogą odgrywać kluczową rolę pod tym względem. Inicjatywa LEADER była od dawna silnym narzędziem promującym kontakty, tworzenie

sieci i wzajemne wspieranie na obszarach wiejskich (zob. następny artykuł). Stanowi podstawę metody „GrowBiz” wykorzystywanej w Szkocji (zob. str. 28).

Na obszarach wiejskich zwykle konieczne jest bardziej aktywne szukanie uczestników i nawiązywanie wstępnych kontaktów. Konieczne również może być przywiązywanie większej uwagi do innych praktycznych aspektów, takich jak wybór odpowiedniej i dobrze wyposażonej lokalizacji na potrzeby spotkań, a także ustalenie, jak często ludzie będą w stanie przyjeżdżać na te spotkania.

Element wzajemnego wsparcia może być na obszarach wiejskich ważniejszy

niż kiedykolwiek. Okazało się na przykład, że wielu rolników poważniej traktuje innowacje, jeżeli są one już przyjęte przez innych rolników, a nie tylko omawiane przez ekspertów lub stosowane wyłącznie przez najbardziej zaawansowanych rolników w Europie.

Jednocześnie ważną kwestią, którą należy uwzględnić przy stosowaniu na obszarach wiejskich podejścia opartego na akceleratorze, jest podobieństwo lub zróżnicowanie podmiotów, które będą zapraszane i przyjmowane do programu. Uczestnicy powinni być na tyle podobni, żeby uczyć się od siebie wzajemnie (np. wszyscy są zainteresowani krótkimi łańcuchami dostaw żywności), ale na tyle zróżnicowani, żeby nie stanowili dla siebie wzajemnie bezpośredniej konkurencji (np. uczestnicy chcą utworzyć krótkie łańcuchy dostaw żywności w odniesieniu do warzyw, przetworów mlecznych lub zwierząt gospodarskich).

Przykład belgijskiej „Akademii w podróży” (zob. ramka poniżej) pokazuje szczególnie kreatywne podejście do przezwyciężania niektórych wyzwań na obszarach wiejskich.

Uczestnicy zbierają się w komfortowym autokarze, który nie tylko stanowi odpowiednie miejsce spotkań i przestrzeń do tworzenia sieci kontaktów, lecz także umożliwia im wizyty studyjne w trakcie intensywnego, ale bardzo inspirującego dnia.



© Innovatiesteunpunt

„AKADEMIA W PODRÓŻY” (FLANDRIA, BELGIA)

Inicjatywa „Akademia w podróży” powstała w celu wspierania (potencjalnych) przedsiębiorców z sektora rolno-spożywczego w przekształcaniu ich pomysłów biznesowych na konkretne plany, a następnie wdrażaniu tych planów. Polega ona na całodniowym wyjeździe do innego państwa na pokładzie komfortowego autokaru wyposażonego w odpowiedni sprzęt do pracy.

Uczestnicy korzystają z prezentacji ekspertów, indywidualnych sesji doradczych, wzajemnego wsparcia i wizyt poświęconych inspirującym przykładom. Pierwsza wycieczka, która otrzymała wsparcie z EFRROW, odbyła się do Wielkiej Brytanii, gdzie uczestnicy odwiedzili supermarkety i przedsiębiorców rolnych, aby szukać inspiracji pod względem innowacji produktowej, sposobu pakowania i elementów identyfikacji wizualnej.

Wyniki

- Z całodniowych inspirujących wizyt, porad ekspertów i wzajemnego wsparcia skorzystało nieodpłatnie 24 przedsiębiorców rolnych i każdy z nich rozwinął swój produkt lub biznesplan.
- Jeden z uczestników wprowadził już trzy nowe produkty na podstawie koncepcji, którą opracowano podczas wycieczki autokarowej.
- Wszyscy uczestnicy uznali, że było to jedno z najlepszych narzędzi wsparcia, z jakim mieli do czynienia.
- Promotor projektu, Innovatiesteunpunt, obecnie skupia się na wsparciu i doradztwie dla uczestników w ramach działań następczych na podstawie planów opracowanych w trakcie wycieczki.
- Kolejne wycieczki, związane z innymi tematami, zorganizowano do Holandii i Francji.

Całkowity koszt jednej wycieczki: 15 000 EUR

Wkład z EFRROW: 7 500 EUR (LEADER, działanie 19)

www.innovatiesteunpunt.be



5. Jaką rolę mogą odegrać programy rozwoju obszarów wiejskich

© Abraham Caro Marin, Unia Europejska, 2015

W ramach programów rozwoju obszarów wiejskich (PROW) istnieje wiele narzędzi (działań), które można wykorzystywać do wspierania zmian i rozwoju przedsiębiorczości na obszarach wiejskich. Problem polega na takim ich wykorzystaniu, które odpowiada potrzebom przedsiębiorstw w różnych miejscach i sektorach oraz na różnych etapach rozwoju.

Dobre rozwiązania polegają na efektywnym wykorzystaniu odpowiednich działań w taki sposób, aby uzupełniały się nawzajem, zaspokajając różne potrzeby w ramach ścieżki wsparcia, zarówno pod względem wsparcia „miękkiego” w sferze wiedzy, umiejętności i współpracy, jak i zapewnienia elastycznych form finansowania. Rozwiązania takie wiążą się również z wykorzystywaniem PROW jako części szerszego ekosystemu skoordynowanego wspierania przedsiębiorstw na obszarach wiejskich.

W niniejszym artykule, kończącym ten numer Przeglądu Obszarów Wiejskich UE, opisano przykłady, jak osiąga się to w praktyce. Informacje te w dużej mierze opierają się na trzech przykładowych PROW, które zbadano szczególnie uważnie, pochodzących z Finlandii (kontynentalnej), Kraju Basków (Hiszpania) i Szkocji (Wielka Brytania).

ZESTAW NARZĘDZI PROW

WYKORZYSTYWANIE PROW JAKO CZĘŚCI EKOSYSTEMU WSPARCIA DLA PRZEDSIĘBIORSTW NA OBSZARACH WIEJSKICH

NARZĘDZIA PROW NA POTRZEBY ŚCIEŻKI WSPARCIA DLA PRZEDSIĘBIORSTW

ZAPEWNIANIE ELASTYCZNEGO FINANSOWANIA ZA POŚREDNICTWEM PROW

ZESTAW NARZĘDZI PROW

Programy rozwoju obszarów wiejskich (RDP) oferują wiele narzędzi (działań), które mogą wspierać zmiany i rozwój w zakresie przedsiębiorczości na obszarach wiejskich.

Programy rozwoju obszarów wiejskich (RDP) oferują wiele narzędzi (działań), które mogą wspierać zmiany i rozwój w zakresie przedsiębiorczości na obszarach wiejskich. Różne działania – poczynając od finansowania określonych inwestycji po rozwijanie umiejętności i zdolności na potrzeby określonych metod pracy – mogą być udostępniane na potrzeby gospodarstw rolnych i innych form przedsiębiorstw prowadzących działalność na obszarach wiejskich celem ich wsparcia.

Grupa tematyczna ENRD ds. inteligentnych przedsiębiorstw zasugerowała jednak, że należy uważniej przyjrzeć się tylko tym działaniom, które mogą być szczególnie ukierunkowane na tworzenie tego rodzaju ekosystemu wsparcia dla przedsiębiorstw, który omówiono w niniejszym numerze Przeglądu Obszarów Wiejskich UE.

Za najistotniejsze uznano zidentyfikowanie tych działań, które mogą:

1. wspierać jak najszerzy wachlarz przedsiębiorstw prowadzących działalność na obszarach wiejskich;

2. zachęcać do zmian w przedsiębiorstwach oraz promować tworzenie i zakładanie nowych przedsiębiorstw;

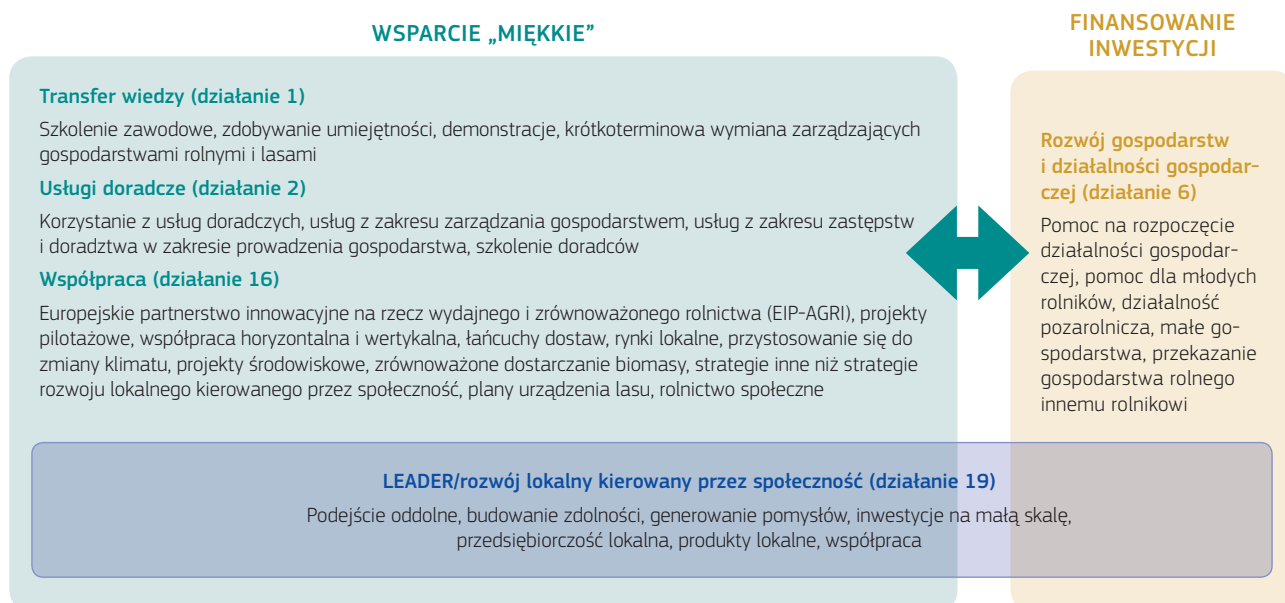
3. być wykorzystane do wspierania przedsiębiorstw na różnych etapach ich rozwoju, od generowania pomysłów po zwiększanie skali przedsięwzięcia.

W wyniku prac grupy wspartych wstępną analizą działań PROW dokonaną przez punkt kontaktowy ENRD zidentyfikowano pięć działań, które powinny w najistotniejszym stopniu przyczynić się do rewitalizacji obszarów wiejskich dzięki ich potencjałowi gospodarczemu: transfer wiedzy (działanie 1), usługi doradcze (działanie 2), rozwój gospodarstw i działalności gospodarczej (działanie 6), współpraca (działanie 16) oraz LEADER/rozwój lokalny kierowany przez społeczność (działanie 19).

Te pięć działań można uznać za zestaw narzędzi „twardego” i „miękkiego” wsparcia. „Twarde” wsparcie jest udzielane w formie finansowania inwestycji poprzez rozwój gospodarstw i działalności gospodarczej (działanie 6) oraz inicjatywę

LEADER (działanie 19). Wsparcie „miękkie” udzielane jest poprzez transfer wiedzy (działanie 1), usługi doradcze (działanie 2), współpracę (działanie 16) oraz także poprzez inicjatywę LEADER (działanie 19). Tym samym inicjatywa LEADER jest działaniem przekrojowym, które może oddziaływać lokalnie na wszystkich etapach ścieżki wsparcia dla przedsiębiorstw. W niniejszym artykule opisano najbardziej użyteczne i kreatywne sposoby wykorzystania tych działań na potrzeby wsparcia dla przedsiębiorstw prowadzących działalność na obszarach wiejskich. W dużej mierze odzwierciedla on ustalenia sformułowane w ramach analizy przykładów pięciu PROW – dla Słowenii, Portugalii (kontynentalnej), Finlandii (kontynentalnej), Kraju Basków (Hiszpania) oraz Szkocji (Wielka Brytania) – przeprowadzonej przez grupę tematyczną ENRD na podstawie identyfikacji interesujących przypadków.

Rysunek 1. Zestaw działań w ramach PROW na rzecz wsparcia dla przedsiębiorstw



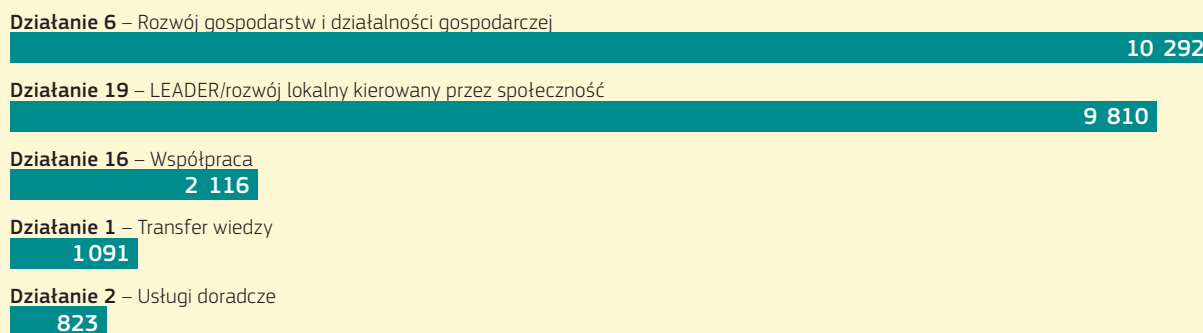
NAJBARDZIEJ ODPOWIEDNIE BUDŻETY PROW POD WZGLĘDEM ZMIAN W PRZEDSIĘBIORSTWACH NA OBSZARACH WIEJSKICH

Spośród 18 celów szczegółowych, do których osiągnięcia mogą przyczynić się działania w ramach PROW, sześć uważa się za szczególnie powiązane ze wsparciem przedsiębiorczości na obszarach wiejskich:

- **2A** Poprawa wyników gospodarczych wszystkich gospodarstw rolnych, restrukturyzacja i modernizacja gospodarstw rolnych
- **2B** Wejście wykwalifikowanych rolników do sektora rolnego
- **3A** Poprawa konkurencyjności producentów produktów pierwotnych poprzez lepsze włączenie ich do rolno-spożywczego łańcucha dostaw
- **6A** Zróżnicowanie działalności i tworzenie miejsc pracy
- **6B** Wspieranie rozwoju lokalnego
- **6C** Zwiększanie dostępności i jakości technologii informacyjno-komunikacyjnych

Łączny przydział środków budżetowych (we wszystkich PROW) na działania wybrane do zbadania przez grupę tematyczną w ramach sześciu powyższych celów szczegółowych pozwala zorientować się, w jakim zakresie są one wykorzystywane do wspierania zmian w przedsiębiorstwach na obszarach wiejskich. Okazało się, że wynosi on ogółem ok. 24 mld EUR, co stanowi 15,5 proc. całości zaplanowanych wydatków publicznych w ramach PROW. Z poniższego wykresu wynika, że rozwój gospodarstw i działalności gospodarczej (działanie 6) oraz inicjatywa LEADER (działanie 19) wydają się najważniejsze dla wspierania zmian i innowacji w przedsiębiorstwach na obszarach wiejskich.

Wykres 2. Łączne wydatki publiczne w ramach wybranych działań na potrzeby celów szczegółowych: 2A, 2B, 3A, 6A, 6B i 6C (w mln EUR)



Na podstawie danych PROW z października 2016 r.

WYKORZYSTYWANIE PROW JAKO CZĘŚCI EKOSYSTEMU WSPARCIA DLA PRZEDSIĘBIORSTW NA OBSZARACH WIEJSKICH

PROW można wykorzystywać do uzupełnienia i wzmocnienia innych dostępnych programów i inicjatyw, aby ukierunkować działania konkretnie na przedsiębiorstwa prowadzące działalność na obszarach wiejskich i dotrzeć do tych przedsiębiorstw.

PROW są jednym z narzędzi dostępnych na potrzeby wspierania rozwoju działalności gospodarczej na obszarach wiejskich Europy. Różne inne inicjatywy europejskie, pozostałe fundusze strukturalne i inwestycyjne UE – zwłaszcza Europejski Fundusz Rozwoju Regionalnego (EFRR) i Europejski Fundusz Społeczny (EFS) – a także różne programy krajowe i regionalne również oferują wsparcie, które może być istotne dla przedsiębiorstw prowadzących działalność na obszarach wiejskich.

W rzeczywistości jednak w przypadku wielu tych programów nie udaje się

skutecznie dotrzeć do przedsiębiorstw na obszarach wiejskich. Ze względu na tendencję do skupiania się na obszarach, na których można dotrzeć do największej liczby ludzi, oraz pewne trudności praktyczne w dotarciu do małych przedsiębiorstw i drobnych przedsiębiorców prowadzących działalność na obszarach wiejskich wiele usług jest ukierunkowanych na większe, szybciej rozrastające się przedsiębiorstwa w miastach.

W efekcie, chociaż usługi są w teorii zazwyczaj dostępne dla wszystkich, w praktyce przedsiębiorstwa prowadzące działalność na obszarach wiejskich często

nie są w stanie skorzystać z możliwości i wsparcia oferowanego w ramach tych usług.

Wyjątkowy potencjał programów rozwoju obszarów wiejskich polega na tym, że mogą one skutecznie eliminować tę przeszkodę i docierać do przedsiębiorstw prowadzących działalność na obszarach wiejskich – i to nie tylko w sektorze rolnym i rolno-spożywczym, lecz w pełnym zakresie obszarów możliwości działalności gospodarczej określonych w artykule otwierającym.

W przypadku polityki rozwoju obszarów wiejskich kluczową kwestią jest zatem



EKOSYSTEM WSPARCIA DLA PRZEDSIĘBIORSTW NA OBSZARACH WIEJSKICH W FINLANDII

Na **poziomie krajowym** szereg organów finansowanych ze środków publicznych i prywatnych udziela wsparcia na rzecz innowacji w biznesie. Do najważniejszych z nich należą:

- **Finnvera**, państwowa agencja kredytowa dla przedsiębiorstw, której celem jest poprawa dostępu przedsiębiorstw prowadzących działalność na obszarach wiejskich do kredytów. Finnvera posiada oddziały regionalne i organizuje wizyty w obszarach wiejskich na zaproszenie tamtejszych przedsiębiorców. (www.finnvera.fi)
- **Tekes** jest fińską agencją finansowania technologii i innowacji. Zapewnia wsparcie rozwoju technologicznego na rzecz innowacyjnych przedsiębiorstw. Tylko niewielka część środków finansowych Tekes trafia do przedsiębiorstw prowadzących działalność na obszarach wiejskich, ale ostatnio eksperymentowano z pewnymi innowacyjnymi mechanizmami finansowania, które mogą być bardzo użyteczne dla takich przedsiębiorstw. Są to na przykład „bony na innowacje”, które MŚP mogą wykorzystać na zakup usług w zakresie rozwoju innowacji. (www.tekes.fi)

Na **poziomie regionalnym** centra ELY (centra rozwoju gospodarczego, transportu i środowiska) są urzędami publicznymi odpowiedzialnymi za wdrażanie PROW i innych programów wsparcia dla przedsiębiorstw.

- **Centra ELY** znajdują się w 15 fińskich regionach i są finansowane przez trzy ministerstwa: gospodarki i zatrudnienia, transportu i komunikacji oraz rolnictwa i leśnictwa. Ich zadaniem jest zwiększanie konkurencyjności rolnictwa, rybołówstwa i leśnictwa, zapewnianie żywotności fińskich obszarów wiejskich oraz promowanie innych branż prowadzących działalność na obszarach wiejskich. (www.ely-keskus.fi)

- Centra ELY wspierają inwestycje i działania rozwojowe gospodarstw rolnych, MŚP prowadzących przetwórstwo produktów rolnych oraz mikroprzedsiębiorstw prowadzących działalność na obszarach wiejskich. Centra ELY zarządzają wszystkimi zaproszeniami do składania wniosków dotyczących projektów w ramach PROW (z wyjątkiem inicjatywy LEADER) i mogą udzielać wsparcia zarówno przez internet, jak i bezpośrednio. Centra ELY zajmują się również wsparciem dla przedsiębiorstw udzielanym w ramach innych funduszy oraz są promotorami projektów inwestycyjnych o charakterze non-profit w zakresie infrastruktury i podstawowych usług (np. infrastruktury szerokopasmowej i kanalizacyjnej).

Na **poziomie lokalnym i gminnym** trzy organy udzielają porad lokalnym zainteresowanym podmiotom:

- **lokalne grupy działania** (finansowane przez EFRROW) mogą informować przedsiębiorców, czy ich projekty kwalifikują się do finansowania w ramach PROW, oraz wykorzystywać własne środki do bezpośredniego wspierania małych projektów (o wartości poniżej 1,8 mln EUR). W przypadku wniosków dotyczących projektów o większej wartości kierują beneficjentów do centrów ELY.
- **„gminne agencje rozwoju działalności gospodarczej”** (finansowane przez EFRR) są punktami kompleksowej obsługi w zakresie porad dotyczących finansowania i możliwości wsparcia dla przedsiębiorców. Same nie zapewniają finansowania, ale udzielają porad i sugestii w zakresie możliwości finansowania i wsparcia oferowanych w ramach PROW i programów krajowych.
- **usługi doradcze** (finansowane z EFRROW) są często w bezpośrednim zasięgu rolników i innych przedsiębiorstw prowadzących działalność na obszarach wiejskich i mogą obejmować doradztwo beneficjentom odpowiednich form wsparcia.

skuteczna identyfikacja potencjalnych luk w ogólnym ekosystemie wsparcia, które mogłyby osłabiać siłę dostępnego wsparcia. Jeśli istnieją środki finansowe, ale brak jest działania na rzecz wsparcia na rzecz generowania pomysłów w przedsiębiorstwach prowadzących działalność na obszarach wiejskich lub jeśli istnieje dobry pomysł na działalność gospodarczą, ale brak jest dostępnych szkoleń dla przedsiębiorców na obszarach wiejskich, wówczas można wykorzystać PROW, aby zlikwidować te luki.

Istnieje również potrzeba ograniczenia złożoności i obciążenia administracyjnego,

a także utworzenia usług informacyjnych, które umożliwią kierowanie przedsiębiorców do właściwych organów udzielających wsparcia lub doradczych.

Grupa tematyczna ENRD stwierdziła, że w celu osiągnięcia lepszej koordynacji wsparcia można wykorzystywać różne metody. Rozwiązania obejmują tworzenie komisji ds. wspólnego programowania i komisji kwalifikacyjnych, koordynowanie wdrożenia PROW na poziomie regionalnym/lokalnym (punkty kompleksowej obsługi), grupowanie działań w programy lub koordynowanie usług wsparcia dla przedsiębiorstw świadczonych przez podmioty

finansowane ze środków publicznych lub prywatnych.

Niektóre z tych elementów występują w przykładach opisanych w niniejszym artykule dotyczących Finlandii i Kraju Basków (zob. ramki). Na przykładzie fińskiego przedstawiono wykorzystanie organu koordynującego na potrzeby programów wspierania przedsiębiorstw (w tym PROW) na poziomie regionalnym, a na przykładzie baskijskim pokazano, w jaki sposób władze regionalne mogą skutecznie koordynować sieć podmiotów udzielających wsparcia, w tym specjalizujących się w obszarach wiejskich.

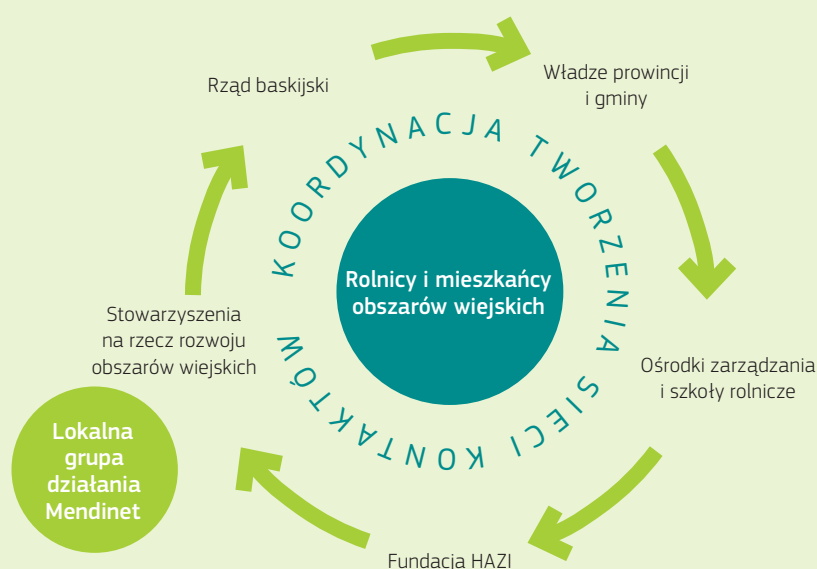


© Hazi



SKOORDYNOWANE WSPARCIE DLA PRZEDSIĘBIORSTW W KRAJU BASKÓW (HISZPANIA)

Kraj Basków udziela wsparcia na rzecz innowacji przedsiębiorstw prowadzącym działalność na obszarach wiejskich za pośrednictwem skoordynowanej sieci organizacji i agencji, obejmującej sam rząd baskijski, władze prowincji i gminy, jak również ośrodki zarządzania i szkoły rolnicze, specjalną fundację (HAZI) i stowarzyszenie na rzecz rozwoju obszarów wiejskich w ramach inicjatywy LEADER.



NARZĘDZIA PROW NA POTRZEBY ŚCIEŻKI WSPARCIA DLA PRZEDSIĘBIORSTW

Działania w ramach PROW można wykorzystywać w obrębie ścieżki wsparcia dla przedsiębiorstw, aby zaspokoić potrzeby przedsiębiorstw prowadzących działalność na obszarach wiejskich na różnych etapach – od początkowego pomysłu po udane wprowadzenie produktu na rynek.

W niniejszej części rozważymy szczególnie wkład, który najważniejsze działania „miękkie” mogą wnieść w likwidowanie luk w ekosystemie wsparcia dla przedsiębiorstw. Działania te mogą pomóc w zaspokojeniu określonych zidentyfikowanych potrzeb:

1. Programy transferu wiedzy i rozwoju umiejętności (działanie 1) mogą stanowić istotną wartość dodaną pod względem rozwijania kapitału ludzkiego niezbędnego do przeprowadzenia udanych zmian w przedsiębiorstwach na obszarach wiejskich.

Wsparcie na krótkoterminową wymianę zarządzających gospodarstwami rolnymi i lasami oraz wizyty w gospodarstwach i lasach (poddziałanie 1.3), a także na demonstracje i działania informacyjne (poddziałanie 1.2) może przyczynić się do wspierania nowych pomysłów i do rozprzestrzeniania interesujących praktyk służących zmianom w przedsiębiorstwach.

Generowanie i rozwijanie pomysłu na biznes aż do jego realizacji ma również większe szanse powodzenia, jeżeli zaangażowane osoby miały możliwość skorzystania z kształcenia zawodowego i nabywania umiejętności (poddziałanie 1.1). W ramach wielu PROW opracowano programy na potrzeby podnoszenia w ten właśnie sposób poziomu umiejętności przedsiębiorców prowadzących działalność na obszarach wiejskich.

Niektóre z najbardziej interesujących rodzajów podejścia łączą ukończenie szkolenia finansowanego w ramach działania 1 z dostępem do finansowania inwestycji, na przykład w ramach działania 6, które dotyczy rozwoju gospodarstw i działalności gospodarczej. Tak jest w przypadku Kraju Basków (zob. poniższa sekcja na temat zapewniania elastycznego finansowania).

2. Usługi doradcze (działanie 2) mogą obejmować realizowanie programów służących inspirowaniu i generowaniu pomysłów oraz wspieraniu przedsiębiorstw prowadzących działalność na obszarach wiejskich w dostępie do innych form wsparcia, w tym dostępie do finansowania.

Inicjatywy realizowane w ramach działania 2 mogą promować korzystanie z usług doradczych (poddziałanie 2.1), wspierać tworzenie nowych usług doradczych z zakresu zarządzania gospodarstwem rolnym i w zakresie leśnictwa (poddziałanie 2.2) oraz wspierać szkolenie doradców (poddziałanie 2.3). To wsparcie zapewniane w ramach PROW jest zazwyczaj wykorzystywane do finansowania usług, których celem jest pomoc rolnikom i leśnikom w dostępie do informacji na temat najnowszych tendencji i możliwości w ich sektorach.

Obecnie doradztwo i wsparcie na rzecz bardziej innowacyjnych rodzajów podejścia jest zwykle finansowane w ramach działań dotyczących współpracy (działanie 16) i inicjatywy LEADER (działanie 19). Usługi doradcze dla rolników mogą jednak być ukierunkowane na bardziej ambitne programy różnicowania działalności gospodarstw rolnych oraz ogólniej na różnicowanie działalności na obszarach wiejskich. Stwarza to duże możliwości, biorąc pod uwagę, że doradcy rolni mogą być w wielu przypadkach podmiotami

udzielającymi wsparcia mającymi bezpośredni kontakt z rolnikami oraz posiadającymi odpowiednią wiedzę o ich potrzebach i możliwościach. Na przykład w Finlandii korzysta się z usług doradczych na potrzeby szerzej rozumianego rozwoju działalności gospodarczej, co stanowi ważną część ogólnego ekosystemu wsparcia w tym kraju.

3. W ramach działania 16 „Współpraca” grupy operacyjne⁽¹⁾, projekty pilotażowe oraz inne finansowane projekty mogą stanowić bardzo skuteczne narzędzia służące badaniu nowych sposobów rozwiązywania problemów gospodarstw rolnych i innych przedsiębiorstw.

Działanie „Współpraca” służy gromadzeniu wiedzy i umiejętności różnych zainteresowanych stron i promowaniu nowych metod współpracy, aby osiągnąć cele rozwoju obszarów wiejskich. Ma ogromny potencjał pod względem łączenia ludzi, by zaspokoić wiele różnych potrzeb przedsiębiorstw prowadzących działalność na obszarach wiejskich. Wiele przedsiębiorstw i zainteresowanych stron z obszarów wiejskich nadal jednak nie wie o możliwościach, jakie oferuje to działanie.

Poddziałanie 16.1 dotyczy **grup operacyjnych**, które składają się z kilku partnerów mających różne doświadczenie praktyczne i naukowe i wspólnie pracujących nad jednym projektem mającym na celu znalezienie innowacyjnego rozwiązania



© EIP-AGRI

⁽¹⁾ Zob. najnowsza broszura EIP-AGRI dotycząca grup operacyjnych: <https://ec.europa.eu/eip/agriculture/en/publications/eip-agri-brochure-operational-groups-turning-your-przeegląd-obszarów-wiejskich-ue-nr-21-artykuł-na-temat-działania-„współpraca”> https://enrd.ec.europa.eu/publications/eu-rural-review_pl. Podsumowania analityczne poddziałań dotyczących „Współpracy” opracowane przez punkt kontaktowy ENRD https://enrd.ec.europa.eu/rdp-measures-analysis_pl.



© Monitor Farm Scotland

WSPIERANIE PRZEDSIĘBIORCZOŚCI ZA POŚREDNICTWEM INICJATYWY LEADER I PROGRAMÓW WSPARCIA GOSPODARSTW ROLNYCH W SZKOCJI (WIELKA BRYTANIA)

Szkocki program **transferu wiedzy i innowacji** (Knowledge Transfer and Innovation Fund – **KTIF**) ma na celu promowanie rozwoju umiejętności i transferu wiedzy w sektorze podstawowej produkcji rolnej (**działanie 1**) oraz wdrażanie usprawnień w terenie w zakresie konkurencyjności rolnictwa, zasobooszczędności, efektywności środowiskowej oraz zrównoważonego rozwoju (**poddziałanie 16.1** – grupy operacyjne).

W ramach tego programu bardzo intensywnie wspierane są innowacyjne działania w sektorze rolnym za pośrednictwem szkolenia zawodowego, coachingu, warsztatów, kursów oraz wizyt w gospodarstwach rolnych, które to elementy służą rozwijaniu umiejętności i transferowi wiedzy. Program jest otwarty na projekty digitalizacji, takie jak dotyczące rolnictwa precyzyjnego, i jest oparty na zapotrzebowaniu.

Przykładem projektu, który uzyskał wsparcie w ramach KTIF, jest **projekt Monitor Farm**, który dotyczy monitorowania gospodarstw rolnych. Uczestniczy w nim dziewięć gospodarstw, które dążą do zwiększenia swojej wydajności i rentowności w drodze wymiany wiedzy za pośrednictwem lokalnej grupy biznesowej. Rolnicy objęci tym trzyletnim projektem otrzymują wsparcie koordynatora i społecznej grupy rolników, aby usprawnić swoją działalność. Zamiast koncentrować się na teorii, duży nacisk położono na praktyczną stronę rolnictwa oraz na podejmowanie dobrych decyzji biznesowych, a także na zapewnienie przekazywania i rozpowszechniania zdobytej wiedzy.

W Szkocji funkcjonują również **usługi doradcze dla rolników**, które są finansowane w ramach **działania 2**. W ten sposób zapewnione zostaje wsparcie mieszane:

- program wydarzeń oferujących wsparcie w systemie „jeden do wielu”, w tym warsztaty i spotkania służące tworzeniu sieci gospodarstw, konferencje i kursy szkoleniowe,

- publikacje, w tym biuletyny, uwagi techniczne, wytyczne, sprawozdania i podręcznik zarządzania gospodarstwem,
- infolinia umożliwiająca uzyskanie zarówno odpowiedzi na pytania ogólne, jak i bardziej szczegółowych informacji technicznych na temat np. zasady wzajemnej zgodności, wymogów ramowej dyrektywy wodnej oraz zmiany klimatu,
- dotacje zapewniające indywidualne wsparcie na rzecz planów zintegrowanego gospodarowania gruntami, mentoringu nowych podmiotów i badania bilansu węglowego,
- usługa subskrypcji dla zagród i małych gospodarstw rolnych również zapewnia dostęp po przystępnej cenie do porad i informacji dla mniejszych przedsiębiorstw.

LEADER (działanie 19) jest jedynym mechanizmem wsparcia dla przedsiębiorstw prowadzących działalność na obszarach wiejskich spoza sektora podstawowej produkcji rolnej w Szkocji. Lokalne strategie rozwoju inicjatywy LEADER muszą przeznaczać 10 proc. swojego budżetu na wsparcie dla przedsiębiorstw, w tym przedsiębiorstw społecznych, oraz 10 proc. na różnicowanie działalności gospodarstw rolnych.

Jest to nowy kierunek dla wielu LGD. Niektóre finansują indywidualne przedsiębiorstwa, które są w stanie wykazać, że spełniają przynajmniej jeden z celów lokalnej strategii rozwoju. Inne starają się finansować większe inicjatywy strategiczne, aby mieć „większe oddziaływanie gospodarcze”. Niektóre LGD korzystały z pomocy wyspecjalizowanych organizacji wspierających przedsiębiorstwa takich jak GrowBiz (zob. ramka na str. 28), aby wykreować pomysły na projekty oraz zapewnić bardziej kompleksowe wsparcie dla przedsiębiorstw na pierwszym etapie, jak również działania następcze.

konkretnego problemu. Takie innowacje mogą stanowić podstawę nowych przedsięwzięć prowadzących działalność na obszarach wiejskich.

Kluczowym etapem ścieżki wsparcia rozwoju działalności gospodarczej, przedstawionej na str. 27, było testowanie nowego pomysłu w małej skali. W ramach poddziałania 16.2 przewidziano w szczególności wsparcie na **projekty pilotażowe** oraz rozwój nowych produktów, praktyk, procesów i technologii, które może być wykorzystywane do pokonania niektórych przeszkód napotykanymi przy realizacji interesujących pomysłów na biznes.



© Los Jueves del Emprendimiento Rural, Hazi



INTEGRACJA WSPARCIA NA RZECZ PRZEDSIĘBIORCZOŚCI I ZMIAN W PRZEDSIĘBIORSTWACH W KRAJU BASKÓW, W HISZPANII

Ekosystem wspierania zmian i rozwoju przedsiębiorczości w Kraju Basków obejmuje działania finansowane w ramach kilku miękkich działań PROW. Celem tych działań jest utworzenie powiązań i wykorzystanie potencjału różnych działań.

„Katilu” – pośrednictwo i współpraca w zakresie innowacji (działanie 16)

W 2011 r. rząd baskijski utworzył „Katilu” (co oznacza misę), aby zwiększyć wartość dodaną organizacji w Kraju Basków – regionie wiejskim i przybrzeżnym. Celem Katilu jest utworzenie żywego i atrakcyjnego środowiska wiejskiego oraz opracowanie nowych modeli biznesowych, produktów i usług. Jednym ze strategicznych celów Katilu jest obecnie wspieranie współpracy finansowanej w ramach **działania 16 jako dźwigni finansowej** i instrumentu służącego osiągnięciu tych celów.

Samo Katilu jest siecią współpracy złożoną z centrów badań, technologii i innowacji. Skupia się ona w szczególności na trzech obszarach, którymi są:

- społeczność: platformy przejrzystej wymiany i komunikacji pomiędzy zainteresowanymi stronami;
- uczenie się: wymiana wiedzy, wzajemne uczenie się oraz generowanie pomysłów i propozycji odnośnie do projektów współpracy;
- współpraca: umożliwianie zwiększania wartości dodanej projektów współpracy oraz wspierania tworzenia nowych projektów dzięki pracy zespołowej (z silnym powiązaniem z działaniem 16).

„Czwartki przedsiębiorczości wiejskiej” oraz LEADER (działanie 19)

Aby wspierać przedsiębiorców prowadzących działalność na obszarach wiejskich, władze baskijskie wdrożyły inicjatywę nazwaną „Czwartki przedsiębiorczości wiejskiej”, w ramach której w każdy czwartek organizowane są czterogodzinne warsztaty. Poświęcone są one tematom ważnym dla przedsiębiorczości na obszarach wiejskich – od mediów społecznościowych po

umiejętności negocjacyjne. Kiedy w 2015 r. zaczęto organizować te wydarzenia, zajmowała się tym fundacja HAZI – baskijski organ publiczny odpowiedzialny za rozwój obszarów wiejskich.

Od 2017 r. „Czwartki przedsiębiorczości wiejskiej” **organizują jednak lokalne grupy działania inicjatywy LEADER**. Celem tej inicjatywy jest wykorzystanie potencjału podejścia oddolnego, aby realizować pakiet wsparcia łączący mentoring osobisty dla przedsiębiorców, szkolenie w zakresie zagadnień technicznych i umiejętności w dziedzinie przedsiębiorczości, a także wsparcie w zakresie kapitału na rozruch.

Na inicjatywę LEADER w Kraju Basków przeznaczona jest 13,3 proc. budżetu PROW, przy czym średnia w UE wynosi 7 proc. Ponadto 50 proc. tego budżetu jest przeznaczona na wspieranie przedsiębiorstw.

Transfer wiedzy dostosowany do potrzeb (działanie 1)

Aby zapewnić kompleksowy pakiet szkoleń, władze baskijskie zwracają szczególną uwagę na identyfikowanie potrzeb szkoleniowych zainteresowanych stron. W tym celu angażują lokalne grupy działania inicjatywy LEADER, których personel do spraw aktywizacji pozostaje w stałym kontakcie z lokalnymi zainteresowanymi podmiotami, do identyfikowania priorytetów szkolenia, którym muszą odpowiadać kursy opracowywane w ramach działania 1 dotyczącego transferu wiedzy.

Obecnie pakiet kursów obejmuje kursy internetowe, rozwiązania polegające na łączeniu kursów internetowych i prowadzonych bezpośrednio (kursy mieszane), jak również krótkoterminowe szkolenia na tematy specjalistyczne dla gospodarstw rolnych i przedsiębiorstw z sektora spożywczego. Pakiet ten stwarza większą elastyczność pod względem dat i terminów korzystania ze szkoleń. Celem interwencji jest zaspokojenie pilnych potrzeb przedsiębiorstw prowadzących działalność na obszarach wiejskich w takich dziedzinach, jak: praca w przemyśle spożywczym, podnoszenie poziomu umiejętności gospodarowania gruntami lub pozyskiwanie wiedzy potrzebnej do prowadzenia wiejskiego MŚP.

Promowanie nowych sposobów współpracy pomiędzy zainteresowanymi stronami i w łańcuchach dostaw może również powodować zmiany w przedsiębiorstwach na obszarach wiejskich. Poddziałania 16.3 i 16.4 przewidują zarówno „współpracę między **małymi podmiotami** przy organizowaniu wspólnych procesów pracy i wspólnym korzystaniu z pomieszczeń i zasobów”, jak i „horyzontalną i wertykalną współpracę między podmiotami łańcucha dostaw na rzecz tworzenia i rozwoju **krótkich łańcuchów dostaw**”.

Ponadto celem niektórych poddziałań w ramach działania 16 jest wspieranie współpracy pomiędzy podmiotami i wspólnego podejścia zwłaszcza w obszarach działalności, które w artykule otwierającym niniejszy przegląd wskazano jako oferujące szczególne możliwości. Należą do nich:

- rozwój lub marketing usług turystycznych (poddziałanie 16.3),
- rynki lokalne (poddziałanie 16.4),
- łagodzenie zmiany klimatu i przystosowanie się do niej (poddziałanie 16.5),
- projekty środowiskowe (poddziałanie 16.5),
- zrównoważone dostarczanie biomasy (poddziałanie 16.6) oraz
- zróżnicowanie działalności rolniczej na działania dotyczące opieki

zdrowotnej, integracji społecznej (poddziałanie 16.9).

4. Na poziomie lokalnym inicjatywa **LEADER (działanie 19)** jest jednym z najbardziej uniwersalnych i elastycznych działań w zestawie narzędzi PROW służących stymulowaniu i promowaniu nowych pomysłów na biznes.

Grupy LEADER od dawna aktywizują przedsiębiorczość na poziomie społeczności lokalnych poprzez organizowanie szkoleń, wymianę informacji, tworzenie sieci i promowanie nowych koncepcji w ramach współpracy międzyterytorialnej i transnarodowej, jak również zapewnianie finansowania.

Grupy LEADER mogą organizować i organizują wydarzenia i kursy dla przedsiębiorstw typu start-up, aby stymulować nowe pomysły na biznes, i mogą zapewnić elastyczny pakiet wsparcia dostosowany do potrzeb przedsiębiorstw. Mogą również pełnić funkcję brokerów innowacji i podejmować ryzyko na różnych etapach cyklu innowacji. Zamiast polegać wyłącznie na zasobach inicjatywy LEADER, mogą również tworzyć powiązania z innymi programami, działaniami w ramach PROW i źródłami wsparcia.

5. Nie wolno zapominać o **krajowych sieciach obszarów wiejskich** z racji

ich zdolności do stymulowania nowych pomysłów na biznes i partnerstw.

Krajowe sieci obszarów wiejskich, finansowane w ramach pomocy technicznej (działanie 20), mogą odgrywać ważną rolę w łączeniu zainteresowanych stron, aby zachęcać je do wymiany i rozwoju wiedzy w obiecujących nowych sektorach działalności. Na przykład organizują one grupy tematyczne i wizyty terenowe.

Przykładowo w Słowenii krajowa sieć obszarów wiejskich współpracuje z instytucją zarządzającą PROW i krajowym stowarzyszeniem młodzieży wiejskiej przy organizacji dorocznych spotkań młodych rolników otrzymujących wsparcie w ramach poddziałania 6.1. Cele wydarzenia obejmują zapewnienie możliwości tworzenia sieci kontaktów i budowanie zdolności poprzez wzajemne uczenie się.

Fińska krajowa sieć obszarów wiejskich regularnie organizuje obozy innowacji⁽²⁾, które posiadają niektóre cechy akceleratorów i na których wiejscy przedsiębiorcy, eksperci i badacze opracowują pomysły na innowacje w przedsiębiorstwach. Metody stosowane na takich obozach obejmują intensywne burze mózgów i wymianę wiedzy między członkami zespołów, a także końcowy konkurs, w którym nagradzane są najbardziej obiecujące koncepcje.

ZAPEWNIANIE ELASTYCZNEGO FINANSOWANIA ZA POŚREDNICTWEM PROW

PROW można wykorzystywać do zapewnienia elastyczniejszych form finansowania inwestycji w przypadku przedsiębiorstw prowadzących działalność na obszarach wiejskich na różnych etapach ich rozwoju.

Dostęp do finansowania jest nadal głównym wąskim gardłem dla wiejskich przedsiębiorców. Doradcy, lokalne grupy działania i inne podmioty udzielające wsparcia mogą bezpośrednio pomagać przedsiębiorcom w znalezieniu odpowiednich źródeł finansowania na różnych etapach rozwoju działalności gospodarczej. W szeregu działań również jednak przewidziano możliwość

bezpośredniego finansowania inwestycji ze środków PROW.

Spośród potencjalnie dostępnych działań PROW dotyczących inwestycji⁽³⁾ grupa tematyczna ENRD postanowiła skupić się na wykorzystaniu działania 6 przy wspieraniu inwestycji w rozwój gospodarstw i działalności gospodarczej oraz na działaniu LEADER (działanie 19). Jest to odzwierciedlone w analizie i przykładach przedstawionych w niniejszej sekcji.

Działanie 6 może być wykorzystywane w celu zapewnienia: wsparcia dla młodych rolników na rozpoczęcie działalności (poddziałanie 6.1); wsparcia na rozpoczęcie pozarolniczej działalności gospodarczej na obszarach wiejskich (poddziałanie 6.2); wsparcia na rozpoczęcie działalności gospodarczej na rzecz rozwoju małych gospodarstw (poddziałanie 6.3); wsparcia na inwestycje w tworzenie i rozwój działalności pozarolniczej (poddziałanie 6.4) oraz

⁽²⁾ Więcej informacji na temat obozów innowacji można znaleźć pod adresami: http://enrd.ec.europa.eu/enrd-static/app_templates/enrd_assets/pdf/value-of-rural-networks/2.ruralinnovation-camps-finland.pdf oraz <http://enrd.ec.europa.eu/enrd-static/fms/pdf/F9EDD393-AECE-CA2F-D49D-32484CA69968.pdf>.

⁽³⁾ W tym: działanie 4 – inwestycje w środki trwałe; działanie 5 – przywracanie potencjału produkcji rolnej; działanie 7 – podstawowe usługi i odnowa wsi; oraz działanie 8 – inwestycje w rozwój obszarów leśnych.

płatności dla rolników, którzy definitywnie przekazali swoje gospodarstwo innemu rolnikowi (poddziałanie 6.5).

W kontekście zmian w przedsiębiorstwach na obszarach wiejskich poddziałania 6.2 i 6.4 są szczególnie interesujące, jeżeli chodzi o wspieranie nowych i istniejących przedsiębiorstw wiejskich prowadzących działalność pozarolniczą. Działania można uelastycznić oraz zwiększyć ich skuteczność dzięki rozszerzeniu warunków kwalifikowalności i stosowaniu kryteriów kwalifikacji ukierunkowanych na innowacyjne rodzaje podejścia.

Finlandia opracowała szczególnie interesujące podejście do realizacji poddziałania 6.2 i 6.4, w ramach którego udziela dotacji w formie „bonów na innowacje” przy ograniczonych wymogach w zakresie sprawozdawczości (zob. ramka).

Inwestycje biznesowe mają większe szanse powodzenia, jeśli towarzyszy im lub je poprzedza **wsparcie na potrzeby analizy wykonalności i badania rynku**. Dotacje również można dostosować do potrzeb biznesowych na różnych etapach rozwoju poprzez podzielenie ich na raty, a także zapewnienie możliwości sfinansowania projektów pilotażowych i eksperymentalnych. Wykorzystanie działania 6 w Finlandii odzwierciedla taki sposób myślenia.

Skuteczność korzystania z działania 6 można poprawić również dzięki **synergii z innymi źródłami wsparcia**, w tym z interwencjami w zakresie wsparcia zarówno z PROW, jak i spoza PROW. Działanie to można w szczególności łączyć z działaniami miękkimi dotyczącymi transferu wiedzy, doradztwa, umiejętności i współpracy.

W Kraju Basków powiązano płatności dotacji w ramach działania 6 z ukończeniem kursów szkoleniowych w ramach działania 1. Proces składania wniosku o wsparcie w ramach poddziałania 6.1 (wsparcie dla młodych rolników na rozpoczęcie działalności) jest podzielony na dwa etapy: pierwszy etap, na którym beneficjent otrzymuje wsparcie na opracowanie realnego pomysłu na biznes i jest kierowany na odpowiednie kursy szkoleniowe finansowane w ramach działania 1, oraz drugi etap, na którym przedsiębiorca formalnie składa wniosek o dotację.

Powiązanie przekazania wsparcia inwestycyjnego w ramach poddziałania 6.1 ze szkoleniem w ramach działania 1 ma na celu zwiększenie szans na powodzenie przedsięwzięcia, co również oznacza szanse na powodzenie inwestycji. Tym samym można stosować rygorystyczne wymogi dotyczące korzystania z finansowania w ramach poddziałania 6.1,

obejmujące między innymi warunek, że realizacja projektów musi zostać rozpoczęta w ciągu dziewięciu miesięcy, wnioskodawca musi być rolnikiem aktywnym zawodowo przez 18 miesięcy, a przedsiębiorstwo musi funkcjonować zgodnie z biznesplanem przez pięć lat.

Inicjatywa **LEADER (działanie 19)** jest często nieocenionym źródłem środków na inwestycje na małą skalę w możliwości rynkowe na obszarach wiejskich. W tym kontekście przedsiębiorstwa prowadzące działalność na obszarach wiejskich, w tym przedsiębiorstwa typu start-up, mogą odnosić korzyści dzięki temu, że ich lokalna grupa działania (LGD) dobrze rozumie lokalne potrzeby i możliwości. Również finansowanie inwestycji może być stosunkowo łatwo powiązane z innymi formami wsparcia udzielanego przedsiębiorstwom przez LGD.

W Kraju Basków LGD zapewniają przedsiębiorcom „pakiet wsparcia” obejmujący indywidualny mentoring, szkolenia zarówno w zakresie kwestii technicznych, jak i umiejętności w dziedzinie przedsiębiorczości, a także wsparcie w postaci kapitału na rozruch. W Portugalii w ramach ogólnej strategii rozwoju lokalnego kierowanego przez społeczność, finansowanej z różnych źródeł, działanie 19 jest wykorzystywane do udzielania wsparcia na



FINANSOWANIE PRZEDSIĘBIORSTW PROWADZĄCYCH DZIAŁALNOŚĆ NA OBSZARACH WIEJSKICH W FORMIE BONÓW NA INNOWACJE W FINLANDII

W ramach PROW dla Finlandii kontynentalnej wykorzystuje się poddziałania 6.2 i 6.4 do finansowania w formie „bonów na innowacje” wsparcia innowacji i wsparcia dla przedsiębiorstw typu start-up prowadzących pozarolniczą działalność gospodarczą na obszarach wiejskich. Te szybkie i elastyczne narzędzia umożliwiają beneficjentom działania 6 swobodniejszą realizację swoich projektów. Uproszczone procedury sprawozdawczości związane z korzystaniem z tych bonów zmniejszają również obciążenie administracyjne.

Poddziałanie 6.2 zapewnia wsparcie dla przedsiębiorstw typu start-up na realizację pozarolniczych i eksperymentalnych pomysłów na biznes.

Wsparcie to jest przeznaczone na zakup usług eksperckich w zakresie badania potrzeb rynkowych danego obszaru, oceny i ulepszenia pomysłu na usługę/produkt itd. Przedsiębiorstwo musi być nowe, a poziom dofinansowania może wynosić do 100 proc.

Kryteria kwalifikacji mające zastosowanie do bonów w ramach poddziałania 6.2 przyznają 20 proc. wagi innowacyjności pomysłowi przedsiębiorstwa na biznes na podstawie opinii eksperta opartej na określonych kryteriach. Dopuszczalne jest możliwe niepowodzenie projektów objętych wsparciem.

Poddziałanie 6.4 jest ukierunkowane konkretnie na wsparcie tworzenia i rozwoju innowacyjnej działalności pozarolniczej.

W jego ramach gospodarstwa rolne i przedsiębiorstwa opracowujące nową usługę/nowy produkt, wchodzące na nowy rynek lub badające jakieś innowacyjne podejście otrzymują bony. Wsparcie to może być również wykorzystane na zakup usług eksperckich w zakresie badania potrzeb rynkowych danego obszaru, oceny i ulepszenia pomysłu na usługę/produkt itd. Poziom dofinansowania może wynosić do 100 proc.

Wsparcie jest udzielane również młodym rolnikom w formie pomocy na rozpoczęcie działalności w ramach poddziałania 6.1 dotyczącego małych gospodarstw rolnych. W tym przypadku „małe” gospodarstwa definiuje wysokość dochodu rolnika.

potrzeby niewielkich inwestycji rolniczych, projektów w zakresie przetwórstwa, marketingu i komercjalizacji produktów rolnych oraz różnicowania działalności gospodarstw rolnych.

W Finlandii inicjatywę LEADER uznaje się za drugie najważniejsze po działaniu 6 działanie służące finansowaniu inwestycji w przedsiębiorstwach prowadzących działalność na obszarach wiejskich, przy czym szczególny nacisk kładzie się na stosunkowo małe projekty, których całkowity budżet nie przekracza 180 000 EUR. Wsparcie w ramach inicjatywy LEADER zwykle skupia się na mikroprzedsiębiorstwach (obejmujących mniej niż trzy miejsca pracy).

Głównym priorytetem dla większości fińskich LGD jest wspieranie przedsiębiorczości i przedsiębiorstw: na ten cel przeznaczają one około jednej trzeciej swojego budżetu. W niektórych przypadkach zajmują się one konkretnymi kategoriami przedsiębiorców (młodzież, kobiety) lub określonymi sektorami działalności (turystyka wiejska, bioenergia). W ramach inicjatywy LEADER inwestuje się również w różnicowanie działalności gospodarstw rolnych, w tym w przetwórstwo, sprzedaż bezpośrednią, turystykę wiejską i usługi opieki w gospodarstwach.

Potencjalny wpływ inicjatywy LEADER można zwiększyć poprzez wymogi programowe. LGD w Szkocji muszą przeznaczać 10 proc. swojego budżetu na wsparcie dla przedsiębiorstw, w tym przedsiębiorstw społecznych, oraz kolejne 10 proc. na różnicowanie działalności gospodarstw rolnych.

Instrumenty finansowe w ramach EFRROW mogą przyczynić się do najbardziej efektywnego wykorzystania działań PROW w zakresie inwestycji w celu wspierania zmian i rozwoju przedsiębiorczości. Instrumenty finansowe współfinansowane z EFRROW mogą obejmować pożyczki, gwarancje itd. Stanowią one zrównoważony i skuteczny sposób inwestowania we wzrost i rozwój ludzi, przedsiębiorstw i zasobów w sektorach rolnym i leśnym, jak również w gospodarce wiejskiej. Jedną z ich głównych zalet jest to, że udostępnione zasoby mają potencjał umożliwiający ich ponowne wykorzystanie na potrzeby dalszych inwestycji. Kolejną zaletą jest

to, że zasoby zwykle udostępnia się beneficjentom z góry, na przykład w postaci pożyczki do spłacenia, zamiast wymagać od beneficjentów, aby sami ponieśli początkowe nakłady i czekali na ich zwrot.

Na przykład Słowenia będzie wdrażała poddziałanie 6.4 w celu wspierania podejmowania i rozwoju działalności pozarolniczej na obszarach wiejskich przy użyciu instrumentów finansowych: beneficjenci będą mogli uzyskać gwarancje bankowe dla pożyczek. Cele tego poddziałania obejmują wspieranie mniejszych podmiotów, które mogą napotykać więcej przeszkód przy uzyskiwaniu kredytu, poprzez zapewnienie im korzystniejszych warunków finansowania (niższej stopy procentowej lub gwarancji bankowej).

Przy programowaniu tego poddziałania w Słowenii priorytetowo potraktowano szereg możliwości rynkowych w działalności pozarolniczej, w tym związanej ze zwiększaniem wartości dodanej produkcji drzewnej, ekoturystyką, dziedzictwem przyrodniczym i kulturowym, przedsiębiorczością społeczną, usługami opieki społecznej, oczyszczaniem odpadów organicznych oraz wytwarzaniem energii i ciepła ze źródeł odnawialnych. Koszty kwalifikowalne w przykładzie słoweńskim obejmują budowę lub remont budynków, zakup nowych maszyn i urządzeń oraz koszty ogólne usług ekspertów. Określone warunki zobowiązują beneficjenta do utworzenia miejsc pracy dla siebie i jednej dodatkowej osoby.



Komisja Europejska we współpracy z Grupą Europejskiego Banku Inwestycyjnego udziela porad w dziedzinie metodyki i realizuje działania w zakresie podnoszenia świadomości odnośnie do instrumentów finansowych EFRROW za pośrednictwem platformy doradczej fi-compass (www.fi-compass.eu).

Więcej informacji o korzystaniu z instrumentów finansowych konkretnie w ramach EFRROW można znaleźć na stronie internetowej: www.fi-compass.eu/esif/eafrd

WNIOSKI

Jak widać, mimo wyzwań, przed którymi stoją liczne obszary wiejskie Europy, **nowa wizja potencjału działalności gospodarczej na obszarach wiejskich** jest możliwa. Czynniki zmian na europejskich obszarach wiejskich stwarzają nowe możliwości rynkowe w wielu potencjalnych **sektorach wzrostu dla gospodarki wiejskiej**.

Wiejskie centra cyfrowe są narzędziami, które mogą zwiększać zdolność obszaru wiejskiego do zrealizowania swojego ukrytego potencjału. Mogą one umożliwić lokalnym przedsiębiorstwom i społecznościom wykorzystanie nowoczesnych możliwości cyfrowych, oferując szybki, niezawodny dostęp do internetu, fizyczną przestrzeń do pracy i tworzenie sieci kontaktów, a także szereg usług wsparcia dla przedsiębiorstw i społeczności.

Inteligentniejsze rozwiązania do wspierania przedsiębiorstw mogą również pomóc przyspieszyć zmiany i rozwój przedsiębiorczości na obszarach wiejskich poprzez zapewnienie **ekosystemu usług wsparcia**, który może towarzyszyć przedsiębiorcom na „ścieżce wsparcia”.

Podejścia te mogą obejmować elementy modeli miejskich akceleratorów i inkubatorów przedsiębiorczości **dostosowane do kontekstu wiejskiego**, aby zapewnić różnego rodzaju wsparcie na różnych etapach rozwoju przedsiębiorstwa.

Widzieliśmy jednak również, że to, w jakim stopniu pojawiają się możliwości wzrostu przedsiębiorstw na obszarach wiejskich, **znaczaco różni się w zależności od regionu i gminy**. Polityka i programy muszą być wystarczająco elastyczne, by umożliwić lokalnym społecznościom i przedsiębiorstwom kreatywność przy opracowywaniu działań najbardziej odpowiednich dla ich kontekstu, potrzeb i możliwości.

Konieczna jest głębsza refleksja nad oddziaływaniem różnych inicjatyw wsparcia w różnych regionach i gminach (**zrozumienie przestrzenne**). Należy również poprawić zasięg wsparcia na obszarach wiejskich, które posiadają niezagospodarowany potencjał pod względem

wykorzystania pojawiających się możliwości rynkowych (**ukierunkowanie**).

Programy rozwoju obszarów wiejskich (PROW) mogą odgrywać kluczową rolę w tym kontekście.

Formy **elastycznego finansowania** inwestycji w przedsiębiorczość na obszarach wiejskich można zapewnić dzięki działaniom PROW dotyczącym rozwoju gospodarstw i działalności gospodarczej (działanie 6) oraz LEADER (działanie 19).

Zasadnicze wsparcie na potrzeby **rozwoju wiedzy i umiejętności** można zapewnić poprzez transfer wiedzy (działanie 1), usługi doradcze (działanie 2), współpracę (działanie 16), jak również LEADER (działanie 19).

Dostęp do doradztwa biznesowego i do finansowania na obszarach wiejskich może być lepszy, jeżeli będzie oferowany przez **organy posiadające odpowiednią wiedzę o obszarze lokalnym** i przedsiębiorstwach lokalnych. W tym kontekście doradcy rolniczy, gminne agencje rozwoju biznesu i lokalne grupy działania LEADER mogą być szczególnie przydatni. Ich rola musi być w większym stopniu uznawana. Ich oddziaływanie można poszerzyć dzięki skuteczniejszym strategiom, szkoleniom i ukierunkowaniu.

Dobre rozwiązania polegają na efektywnym wykorzystaniu różnych **działań PROW w taki sposób, aby uzupełniały się nawzajem**, zaspokajając różne potrzeby w ramach ścieżki wsparcia – na przykład poprzez powiązanie otrzymania dofinansowania inwestycji z rozwojem umiejętności lub poprzez czynne wspieranie generowania pomysłów na biznes. W niniejszej publikacji omówiono szczególnie interesujące przykłady z Finlandii, Kraju Basków i Szkocji.

Konieczne są jednak również **skuteczniejsza koordynacja i komplementarność** między PROW a innymi strategiami i inicjatywami, które mogą wpływać na rozwój obszarów wiejskich (np. rozwój regionalny, internet szerokopasmowy w Europie itp.). Oprócz skutecznego wspierania gospodarstw rolnych kluczowym celem musi być **zapewnienie, aby wsparcie dla przedsiębiorstw pozarolniczych**

skutecznie docierało na obszary wiejskie.

PROW mogą odgrywać swoją rolę i dalej zwiększać swój wkład w rozwój przedsiębiorczości na obszarach wiejskich. Musi to jednak stanowić część szerszego ekosystemu skutecznego wspierania przedsiębiorstw na obszarach wiejskich.

PUBLIKACJE ENRD

Czytając różne publikacje ENRD, na bieżąco zapoznacie się ze wszystkimi najnowszymi wiadomościami, poglądami i zmianami w dziedzinie rozwoju obszarów wiejskich w Europie.

Są one dostępne w zakładce „Publikacje” pod adresem <http://enrd.ec.europa.eu/pl>. Zapraszamy również do subskrypcji publikacji poprzez wysłanie wiadomości e-mail na adres subscribe@enrd.eu. Aby uzyskać dodatkowe informacje, należy zwrócić się pod następujący adres: info@enrd.eu.

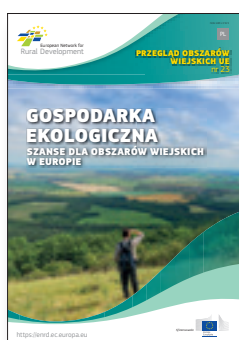
PRZEGLĄD OBSZARÓW WIEJSKICH UE

Przegląd obszarów wiejskich UE to główna publikacja tematyczna ENRD. Prezentuje najnowszą wiedzę i wyjaśnienia dotyczące konkretnego tematu istotnego z punktu widzenia rozwoju obszarów wiejskich w Europie. Przykładowe zagadnienia to: przedsiębiorczość na obszarach wiejskich, jakość żywności, zmiana klimatu i włączenie społeczne. Magazyn jest wydawany dwa razy w roku w sześciu językach UE (EN, FR, DE, ES, IT, PL).

Nr 23 – Gospodarka ekologiczna – szanse dla obszarów wiejskich w Europie

Nr 22 – Inteligentne i konkurencyjne łańcuchy dostaw żywności i napojów

Nr 21 – Wkład obszarów wiejskich w wyzwania stojące przed Europą



BROSZURY Z PROJEKTAMI EFRROW

ENRD publikuje broszury, w których prezentowane są interesujące przykłady udanych projektów finansowanych w ramach EFRROW. Każde wydanie zawiera szczegółowy opis projektów, które przyniosły oczekiwane rezultaty, i dotyczy konkretnego zagadnienia z zakresu rozwoju obszarów wiejskich. Broszury mają na celu przedstawienie osiągnięć w ramach EFRROW i zainspirowanie dalszych projektów. Broszury są publikowane w sześciu językach UE (EN, FR, DE, ES, IT, PL).

RURAL CONNECTIONS

„Rural Connections” to europejski magazyn na temat rozwoju obszarów wiejskich. W wydawanym przez ENRD magazynie przedstawiane są indywidualne i organizacyjne punkty widzenia dotyczące istotnych kwestii z zakresu rozwoju obszarów wiejskich, a także historie i profile projektów z zakresu rozwoju obszarów wiejskich i stron zainteresowanych tym tematem. Magazyn zapewnia także czytelnikom najświeższe informacje na temat rozwoju obszarów wiejskich z całej Europy, które mogły ich ominąć. Magazyn jest wydawany wiosną i jesienią w sześciu językach UE (EN; FR, DE, ES, IT, PL).

NEWSLETTER

Wszystkie najnowsze wiadomości na temat rozwoju obszarów wiejskich z Europy bezpośrednio w jednym e-mailu miesięcznie! Newsletter ENRD zawiera streszczenie nowych kwestii, gorących tematów, wiadomości i wydarzeń z zakresu rozwoju obszarów wiejskich w Europie. Subskrypcja biuletynu: https://enrd.ec.europa.eu/news-events/enrd-newsletter_pl

JAK OTRZYMAĆ PUBLIKACJE UE

Publikacje bezpłatne:

- jeden egzemplarz:
w EU Bookshop (<http://bookshop.europa.eu>)
- kilka egzemplarzy (lub mapy, plakaty):
w przedstawicielstwach Unii Europejskiej (http://ec.europa.eu/represent_pl.htm)
w delegaturach Unii Europejskiej w krajach poza UE (http://eeas.europa.eu/delegations/index_pl.htm)
kontaktując się z Europe Direct (http://europa.eu/europedirect/index_pl.htm)
lub dzwoniąc pod numer 00 800 6 7 8 9 10 11 (numer bezpłatny w całej UE) (*)

(*) Informacje są udzielane nieodpłatnie, większość połączeń również jest bezpłatna (niektórzy operatorzy, hotele lub telefony publiczne mogą naliczać opłaty).

Publikacje płatne:

- w EU Bookshop (<http://bookshop.europa.eu>)

ENRD online



Polub profil
ENRD na Facebooku



Śledź @ENRD_CP
na Twitterze



Oglądaj nagrania wideo na
kanale **EURural** na YouTube



Dołącz do grupy dyskusyjnej
LinkedIn **ENRD**



ENRD Contact Point
Rue de la Loi/Wetstraat, 38 (bte 4)
1040 Bruxelles/Brussel
BELGIQUE/BELGIË
Tel. +32 2 801 38 00
info@enrd.eu



Urząd Publikacji

<https://enrd.ec.europa.eu>

